

volume 17, numéro 2, printemps 2017

ovinquébec

Bulletin d'information des Éleveurs d'ovins du Québec et de ses partenaires



MISSION COLORADO

CÉLÉBRONS 20 ANS

PAGE 14

RGAs DU CEPOQ

PAGE 8

NOUVEL OUTIL EN LIGNE

DÉCISIO

PAGE 22

Venez fêter les **20^{ans}**
du **CEPOQ** avec nous!

PIQUE-NIQUE OVIN PROVINCIAL

À LA FERME OVINE DU CDBQ
STE-ANNE-DE-LA POCATIÈRE



117, route Ste-Anne
Ste-Anne-de-La-Pocatière
418 856-1200



20 ans déjà!



WWW.CEPOQ.COM

CEPOQ

CENTRE D'EXPERTISE EN PRODUCTION
OVINE DU QUÉBEC

Notre partenaire hôte



Le 15 juillet 2017

ATELIERS EN BERGERIE | ATELIER AU CHAMP
PLUSIEURS KIOSQUES | STATIONS CAPSULES VIDÉO
VISITE DE LA FERME | CAUSERIES
MÉCHOUÏ | JEU GONFLABLE

SOMMAIRE

printemps 2017, volume 17, numéro 2

- 04 Mot du président** | Une vision concertée, à l'écoute du marché !
- 06 Mot de la directrice générale** | Faire le point pour aller plus loin
- 08 Actualités** | Réunion générale annuelle du CEPOQ : Célébrons 20 ans
- 09 Actualités** | bêtes nouvelles
- 12 Marché** | BILAN 2016 : Québec - St-Hyacinthe - Ontario
- 13 Marché** | Perspectives internationales 2017
- 14 Industrie** | Colorado XXL
- 22 Projet** | Décisio : plusieurs outils en un seul clic !
- 24 Génétique** | Nouveau programme... nouveaux questionnements !
- 28 Santé** | La vaccination en bref
- 31 Programme québécois d'assainissement** | Tableau Maedi visna
- 32 Chronique du berger** | Allflex LPR : le p'tit frère du RS 420
- 35 Agence** | Calendrier de mars à juin 2017

Les opinions émises dans la revue n'engagent que leurs auteurs. LEOQ se réserve le droit de refuser toute insertion (article, publicité, etc.) sans avoir à le justifier.

Retourner toute correspondance ne pouvant être livrée au Canada à :
Les Éleveurs d'ovins du Québec
Maison de l'UPA
555 boulevard Roland-Therrien, bureau 545
Longueuil QC J4H 4E7
Téléphone : 450 679-0530 ■ Télécopieur : 450 674-4415
Courriel : info@agneauduquebec.com

CONVENTION DE LA POST-PUBLICATION
NO° 40049100



Éditeur

Les Éleveurs d'ovins du Québec (LEOQ)
Tél. : 450 679-0540 p. 8484
www.agneauduquebec.com

Partenaires

Centre d'expertise en production ovine du Québec (CEPOQ)
Tél. : 418 856-1200
info@cepoq.com ■ www.cepoq.com

Société des éleveurs de moutons de race pure du Québec (SEMRPQ)
Téléphone : 418 359-3832
semrpq@cepoq.com ■ www.semrpq.net

ABONNEMENT OU ANNONCEURS:

Marion Dallaire, mdallaire@upa.qc.ca ou
450-679-0540 Poste 8332

En page couverture :

Photographie : *Mission Colorado*, photographie prise à Eaton, Colorado, États-Unis, LEOQ

Rédacteurs

Amina Baba-Khelil
Sylvain Blanchette
Raphaël Chevalier
Frédéric Fortin
Rock Eric Hounhouigan
Élise Gauthier
Yves Langlois
Gaston Rioux
Amélie St-Pierre

MOT DU PRÉSIDENT

UNE VISION CONCERTÉE, À L'ÉCOUTE DU MARCHÉ !

YVES LANGLOIS

PRÉSIDENT, LEOQ



En 2016, la Table filière ovine avait piloté le projet sur la planification stratégique sectorielle 2017-2021. Les divers maillons de la filière se sont réunis à plusieurs reprises dans ce cadre afin de se doter d'un outil de développement stratégique pour l'industrie ovine pour les cinq prochaines années. Une vision commune a été élaborée afin de répondre à une offre en croissance par un produit de qualité selon les attentes des consommateurs tout en permettant aux entreprises d'être rentables et compétitives. Une fois qu'on sait ce qu'on veut, la question est de savoir comment l'obtenir ? Des orientations et des objectifs attachés avec des moyens ont été développés dans le cadre de ce plan quinquennal. Toutefois, je pense qu'il est nécessaire qu'on y réfléchisse chacun à notre niveau.

Dans le temps où c'était mon père qui était agriculteur, il fallait produire plus. Aujourd'hui, il faut produire plus et mieux. Cette

mutation provient de l'ouverture à la concurrence et au développement de nouveaux comportements des consommateurs. Comme vous pourrez le lire dans la présente édition, Les Éleveurs d'ovins du Québec ont organisé une mission au Colorado en janvier dernier. La production d'agneaux dans cette région des États-Unis dépasse quasiment notre imaginaire en termes de volume. En termes de qualité, nous n'avons rien à envier aux Américains. Notre produit est distinctif.

Au Québec, on entend souvent les éleveurs d'ovins dire « *je suis dans cette production par passion* ». À mon sens, produire des agneaux doit être aussi une question de gestion et d'attitude du chef d'entreprise qui doit diriger ses affaires de façon précise afin d'assurer la pérennité économique de l'exploitation. L'essor de l'industrie ovine dans son ensemble repose sur celui de chacune de nos entreprises. Pour pouvoir vivre de cette production et la transférer aux générations futures, l'exploitant doit outrepasser son rôle de producteur et d'éleveur pour développer une vision d'entrepreneur.



produire des agneaux doit être aussi une question de gestion et d'attitude du chef d'entreprise qui doit diriger ses affaires de façon précise afin d'assurer la pérennité économique de l'exploitation. "

Dans notre cas, jouer son rôle d'entrepreneur revient à être à l'écoute du marché et de ses besoins. Depuis deux ans, nous travaillons sur une modification de la grille de classification des agneaux lourds afin de mieux valoriser le produit qui est recherché par le marché. À notre dernière Assemblée générale annuelle, une résolution a été adoptée dans ce sens. L'approche développée dans le cadre de la planification stratégique sectorielle vise une cohésion d'amont en aval de la filière, des divers acteurs. Elle propose que nos efforts à tous soient orientés vers une même cible : le marché. Il est maintenant l'heure de passer à l'action. *Alors, soyons au rendez-vous !* ■

Nous sommes la clé de votre réussite!

Ferme Bernier Campbell Inc.

*Éleveur Dorper et Dorper blanc de race pure
Suivi GenOvis - Statut Diamant Meadi-Visna*



*Béliers paternels disponibles
Désaisonnés – Robustes – GMQ élevé*

*berniercampbell@videotron.ca
www.fermeberniercampbell.com*

Tél. : 450 361-9502 • Cell. : 450 522-7051

Ferme RIDO senc.

Sonia Rioux et Luc Martin DeRoy

Éleveur Arcott Rideau et Suffolk
SUJETS DISPONIBLES POUR VOTRE ÉLEVAGE

POUR UN PRIX ÉGAL AU MARCHÉ QUÉBÉCOIS :

➔ Béliers et agnelles RR ou QR

SANTÉ ET GÉNÉTIQUE SUPÉRIEURES :

➔ Statut OR pour le Maedi visna pour les 2 races



Pour voir la vidéo de l'entreprise, consultez le www.fermerido.com

130, 3^e Rang Est

Sainte-Anne-de-la-Pocatière (Québec) GOR 1Z0

www.fermerido.com | 418 856-5140 | rido@videotron.ca



GRANDIR ENSEMBLE

Donnez à vos agneaux toute la qualité qu'ils méritent. Notre gamme de lait de remplacement et de colostrum pour agneaux de Grober Nutrition vous permettra de leur donner ce qu'il y a de meilleur dès le départ.

Grober Nutrition, c'est beaucoup plus que du lait de remplacement. Grober Nutrition c'est aussi une qualité supérieure, des aliments équilibrés, de la recherche de produits et un partenaire de choix en qui vous pouvez avoir confiance.



GROBERNUTRITION.COM    

MOT DE LA DIRECTRICE GÉNÉRALE

FAIRE LE POINT

POUR ALLER PLUS LOIN

AMINA BABA-KHELIL, AGR. M.SC.

DIRECTRICE GÉNÉRALE, LEOQ

L'année qui s'est terminée sur une note festive pour les 35 ans de l'organisation met la table sur la suivante qui soulignera un autre anniversaire. En effet, l'Agence de vente des agneaux lourds soufflera ses 10 bougies. Le présent article se veut une feuille de route pour l'année 2017 mais avant cela, faisons une rapide rétrospective sur les principales réalisations de 2016.

Nos réalisations de 2016

Nous ne pouvons passer sous silence le changement de dénomination de la Fédération des producteurs d'agneaux et moutons du Québec (FPAMQ), quoiqu'il soit officiel que depuis janvier, cela a suscité un travail de plusieurs mois, autant pour les procédures légales que pour le nouveau visuel.

Certaines activités reviennent chaque année et font partie des opérations journalières et hebdomadaires d'une organisation, d'autres sont identifiées comme des objectifs dans le cadre d'un plan défini avec des moyens pour les atteindre. À ce sujet, la Table filière ovine sur laquelle siège les Éleveurs d'ovins du Québec (LEOQ), avait initié un projet afin de réaliser une nouvelle planification stratégique sectorielle 2017-2022. Autour de cette table, les divers maillons de la filière ont réfléchi tout au long de l'année sur les enjeux et défis du secteur pour les

prochaines années. Plusieurs orientations stratégiques ont été identifiées comme prioritaires. Dans le cadre de la prochaine édition, il vous sera possible de prendre connaissance de l'ensemble des éléments inscrits dans le cadre de ce plan quinquennal une fois qu'il sera figolé de façon officielle.

L'année s'est également caractérisée par la réalisation d'un plan marketing pour les trois prochaines années. Ce plan a eu pour objectif de définir nos besoins, le type de clientèle à qui il faut s'adresser et la façon dont nous devons les approcher. À partir de ce plan, il sera simple de mettre en place notre stratégie.

Du côté de l'Agence de vente, LEOQ n'a pas chômé. Les opérations à l'Agence requièrent plusieurs heures de travail et les ressources d'expérience en place ajoutent à l'efficacité. Les tâches hebdomadaires comme

le jumelage entre l'offre et la demande, le suivi des factures, les données de classifications, etc., n'en sont que des exemples. Les dossiers traités nécessitent également plusieurs rencontres du comité responsable en plus des négociations de prix.

Les principaux projets et dossiers traités en 2016 ont eu trait au Règlement sur la vente en commun des agneaux lourds. Ce dernier a été revu de fond en comble en collaboration avec la Régie des marchés agricoles. De même, la Convention de mise en marché des agneaux lourds a fait l'objet d'une dénonciation afin d'apporter des améliorations et faciliter les activités des deux parties signataires de cette Convention. Plusieurs éléments ont été réglés dans cette dénonciation, d'autres font l'objet d'une discussion qui se poursuit au cours de 2017. Afin de valoriser les agneaux demandés par le



COMPTER SUR LE

« BOUCHE À OREILLE »

POUR FAIRE FRUCTIFIER

SES AFFAIRES N'EST

PAS LOGIQUE.”

marché, le projet de grille de classification a fait son chemin et une résolution a été adoptée à notre dernière AGA afin de le finaliser avec les acheteurs. Les ressources de LEOQ ont également travaillé sur un outil pour le suivi de classification. Ce dernier sera développé davantage afin que les producteurs puissent avoir des données et des analyses personnalisées. Par ailleurs, plusieurs rencontres ont eu lieu avec nos partenaires d'industrie au Québec et en Ontario afin de discuter de développement de marché.

Ceci n'est qu'un bref aperçu du travail accompli. Si vous désirez en connaître davantage sur l'une ou l'autre de ces réalisations, je vous invite à consulter le rapport annuel, les autres éditions d'*Ovin Québec* ou le site Internet :

www.agneauduquebec.com.

Notre plan pour 2017

À notre dernière AGA, les délégués avaient adopté l'application d'une contribution

spéciale qui servira à activer et maintenir notre stratégie marketing. On s'entend que pour avoir de nouveaux clients et augmenter sa part de marché, qui n'est occupée qu'à 50 % au Québec, il faut faire connaître son produit. Compter sur le « bouche à oreille » pour faire fructifier ses affaires n'est pas logique. Une fois que cette stratégie est mise en place, le danger c'est de lâcher prise après quelques mois. Les spécialistes en la matière nous le disent, l'impact n'est pas instantané et l'important, c'est de se faire connaître et faire sa place. Le mot clé c'est donc la constance. Le bon choix c'est d'y mettre du temps et de l'effort. La mise en œuvre de la planification stratégique sectorielle devra également faire partie de l'équation. Les priorités axées

sur le besoin du marché ont été identifiées par les intervenants de la Table filière. Les actions qui seront menées devront répondre au volume et la qualité du produit recherchés. Ainsi, le projet sur la grille de classification sera poursuivi alors que des projets seront menés afin de réfléchir sur l'optimisation de la mise en marché en vue d'accroître les parts de marché de l'agneau du Québec.

Nous suivons également l'enquête sur les coûts de production qui est actuellement en cours de réalisation par le Centre d'étude sur les coûts de production en agriculture. Cette enquête va servir par la suite au programme d'assurance stabilisation alors que la dernière date de 2011. Les résultats issus de cette enquête sont prévus pour l'automne 2017.

En bref, une année bien pleine nous attend et promet d'être riche en défis ! ■

CÉLÉBRONS 20 ANS
RECHERCHE & SANTÉ, GÉNÉTIQUE ET VULGARISATION.



Invitation

Réunion générale annuelle
du CEPOQ

Conférences et ateliers

Date et lieu

21 avril 2017 : accueil dès 9 h 15
La Cache à Maxime,
265, rue Drouin, Scott
Autoroute 73 / Sortie 101; | 855 387-5060

Inscription *

Coût d'inscription de :
40 \$ pour les producteurs et étudiants
55 \$ pour les intervenants
INCLUT DINER et COLLATIONS

Inscription : 418-856-1200 poste 225 ou martine.jean@cepoq.com

- Veuillez svp préciser l'atelier de votre choix. -

HORAIRE DE LA JOURNÉE

10 h 00 Mots de bienvenue par le président et la directrice générale du CEPOQ

10 h 10 *Améliorer l'industrie grâce à un meilleur cheptel : évolution du progrès génétique et de ses outils*
Par Frédéric Fortin, agr., M.Sc., CEPOQ

10 h 25 Présentation des comités consultatifs du CEPOQ et leur mandat

Atelier au choix des participants

Présentation, discussion et échanges, alimentés par des questions, ceci sur la thématique ciblée telle qu'indiquée ici-bas.

Note : Dans le cadre de ces ateliers, les participants intéressés pourraient se joindre au comité consultatif du CEPOQ associé à chacune de ces thématiques.

- 10 h 35**
- A. La génétique :** Changement de programme, changement d'indices génétiques : des améliorations porteuses d'avenir.
 - B. La Recherche & Développement et la Santé :** Notre image, notre succès! Menaces et opportunités face à nos pratiques en termes de santé, bien-être et salubrité.
Conférencier à confirmer
 - C. La Vulgarisation et l'accompagnement de 2^e ligne :** Développer une image de marque et un sentiment d'appartenance : un défi pour toutes les entreprises. Exercice pratique sur le cas du CEPOQ.
Conférencier à confirmer

12 h 20 Diner

13 h 50 *La santé, ce n'est pas toujours l'affaire des médicaments !*
TÉMOIGNAGE : Les Bergeries du Village inc. (Yannick Côté et Marc-André Côté, propriétaires)
Clins d'œil : Ferme-école CFP Mont-Joli-Mitis (Roberto Parent, enseignant responsable)
Ferme Laurébois (Roxane Boily et François St-Laurent, propriétaires)

14 h 15 *Où se situe la qualité de l'agneau du Québec par rapport à ses concurrents? Enfin une réponse.*
Résultats du projet de la Filière ovine du Québec
CONFÉRENCIER INVITÉ : Éric Pouliot, Ph.D., Conseiller scientifique, spécialiste des viandes, Olymel

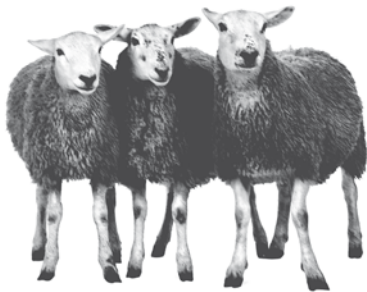
15 h 00 Pause

15 h 15 *L'agriculture au Québec, une histoire d'adaptation*
CONFÉRENCIER INVITÉ : Frédérick Clerson-Guicherd, chargé de cours, Département d'économie agroalimentaire et des sciences de la consommation, Université Laval

16 h 10 Mot de la fin



* Cette formule, avec inscription, vise notamment à accélérer le déroulement du diner et faciliter le respect de l'horaire.



CEPOQ | **Webinaire sur les indices génétiques renouvelés : maintenant disponible sur le Web !**

Vous voulez en apprendre davantage sur le programme GenOvis amélioré ? Vous n'avez pas eu la chance d'assister à l'un de nos webinaires ? **Bonne nouvelle ! Celui-ci est maintenant disponible en ligne !** Rendez-vous sur le site de GenOvis dans notre section vidéo et apprenez-en davantage sur les indices génétiques renouvelés. Pour améliorer votre compréhension, le webinaire a été séparé en deux parties : les indices génétiques renouvelés et les améliorations au programme. *Vous avez des questions suite au visionnement ?* Contactez-nous à genovis@cepoq.com, nous nous ferons un plaisir de vous répondre.



CEPOQ | **Webinaires...**

Ne manquez pas nos webinaires à venir en **SANTÉ, GÉNÉTIQUE ET ALIMENTATION** offerts par votre centre d'expertise. Disponibles pour tous, ils vous feront profiter d'un large éventail de sujets à l'intérieur des différents thèmes proposés.

Pour ne rien manquer sur les détails de chacun d'eux et vous y inscrire, abonnez-vous à notre bulletin électronique *Votre CEPOQ express* par le biais de notre site Internet www.cepoq.com.



UPA | **U+ : Nouvelle référence pour la formation continue en agriculture**

L'Union des producteurs agricoles (UPA) en collaboration avec les Collectifs régionaux en formation agricole (CRFA) a mis en ligne du nouveau site Internet U+ : pour se former et en savoir plus. S'adressant aux productrices et producteurs agricoles et forestiers du Québec, uplus.upa.qc.ca se veut un lieu de référence privilégié qui facilite l'accès à l'offre de formation continue régionale ou même nationale, que ce soit en classe, en ligne ou lors d'événements sectoriels.

Plus spécifiquement, U+ présente l'offre de formation continue de tous les CRFA, des événements de perfectionnement, des formations syndicales et des outils de références pour mieux soutenir le développement de compétences des productrices et producteurs. La plateforme Web servira également, pour l'UPA, de lieu de diffusion de webinaires novateurs développés « par et pour » les producteurs agricoles, ce qui permettra à des leaders du milieu de partager leurs connaissances et leurs expériences. U+ souhaite accroître le réseautage et surtout développer le leadership québécois en matière de formation continue en agriculture, autant sur le plan personnel qu'entrepreneurial.

uplus.upa.qc.ca

U+ SE FORMER EN SAVOIR PLUS LE PORTAIL DE LA FORMATION AGRICOLE

uplus.upa.qc.ca

FORMATIONS EN LIGNE	FORMATIONS EN RÉGION	OUTILS DE RÉFÉRENCE	WEBINAIRES EN DIRECT
---------------------	----------------------	---------------------	----------------------

ACTUALITÉS

RECHERCHE | **Relation éleveur-animal : une histoire caressante**

Le bien-être animal peut avoir un impact économique important dans un élevage, mais est-ce que le contact tactile peut y contribuer ? Une recherche menée par l'Institut national de la recherche agronomique (INRA), en France, révèle que les caresses ont un effet bénéfique dans l'élevage ovin. Le but de la recherche était de connaître comment le contact avec l'homme est perçu par le jeune animal. Les chercheurs notent également que le stress de l'animal peut avoir un impact négatif sur sa croissance, sa santé. Un animal qui a peur de l'homme vivra plus de stress lors des manipulations. La relation éleveur-animal a un effet direct sur le bien-être de celui-ci.



Pour en savoir plus sur cette recherche, rendez-vous à www.inra.fr ■

JMP

CONSULTANTS

Services-conseils techniques en
production ovine partout au Québec !

- ➔ Amélioration génétique
- ➔ Programme de reproduction
- ➔ Gestion de la santé du troupeau
- ➔ Suivi alimentaire
- ➔ Suivi annuel de performance
- ➔ Projets de développement
- ➔ Production biologique

*Robie Morel et Jessica Lepage, agronome
vous accompagnent !*

Tél. : 418 725-7997 Téléc. : 418 725-7995
info@jmp-consultants.com
www.jmp-consultants.com



Saviez-vous que le système de gestion de données d'Agri-Traçabilité Québec vous permet de :

- ✓ Accéder à votre inventaire d'animaux
- ✓ Simplifier vos déclarations de pose de boucles, d'entrées et de sorties des animaux
- ✓ Consulter les détails de vos commandes de boucles
- ✓ Rechercher des informations relatives à vos sites, animaux et déclarations
- ✓ Réduire les pertes de temps et éviter la paperasse

Vous n'êtes pas encore inscrit à SimpliTRACE ou vous éprouvez des difficultés lors de votre utilisation ? **Communiquez sans tarder avec le Service à la clientèle d'ATQ**, des agents formés seront en mesure de répondre à toutes vos questions.

Pour joindre le Service à la clientèle d'ATQ

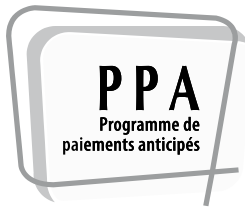
Du lundi au vendredi, de 7 h 30 à 12 h
et de 13 h à 16 h 30

Tél. sans frais : 1 866 270-4319

Notez que des vidéos d'information (tutoriels) sur le fonctionnement de SimpliTRACE sont accessibles au

www.atq.qc.ca/fr/tutoriels





Chaque jour des producteurs ovins profitent du PPA. Pourquoi pas vous ?

LE PPA

C'EST RENTABLE...

Jusqu'à 100 000 \$ sans intérêt et 300 000 \$ au taux de base moins 0,25 %

Programme d'aide financière d'AAC administré par LEOQ

Visitez agneauduquebec.com ou composez le 450 679-0540 poste 8993 ou 8994



Avec l'Arcott Rideau, plus d'agneaux et plus de kg

Membres

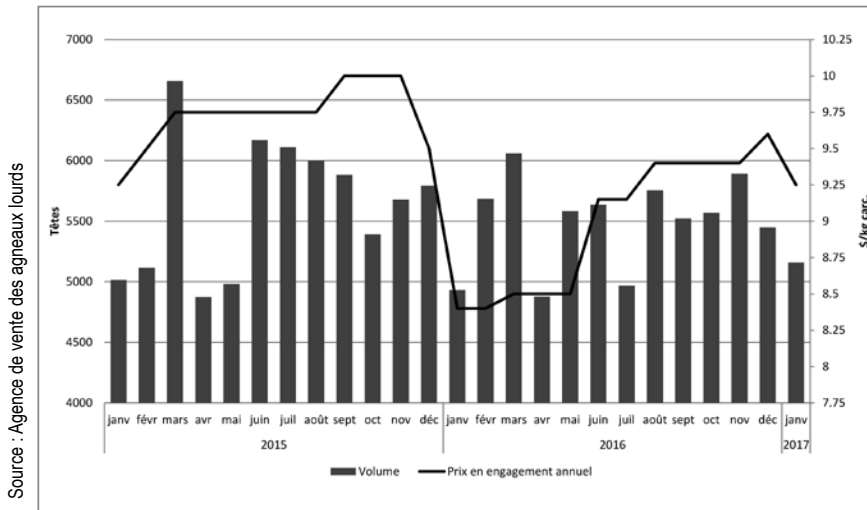
Agronovie senc	Granby	450 379-5298	chris.beau@sympatico.ca
Bergerie du Fond d'Orme	St-Narcisse de Rimouski	418 735-2491	fermedufonddorme1@xplornet.com
Ferme Agneaux des champs	L'épiphanie	450 588-6904	eric.tammy@videotron.ca
Ferme La petite bergère	Les Éboulements	418 635-1329	petite.bergere@hotmail.com
Ferme Mica	St-Eusèbe	418 899-6907	mica_21@hotmail.ca
Ferme Ovimax senc	St-Philippe-de-Néri	418 498-9989	fermeovimax@videotron.ca
Ferme RIDO senc	La Pocatière	418 856-5140	rido@videotron.ca
Les Moutons de Panurge enr.	Saint-Jean-Port-Joli	418 598-6501	moutonspanurge@hotmail.com

- ***Performez grâce à des sujets adaptés à nos systèmes de production intensifs***
- ***Le meilleur choix pour ceux qui recherchent une brebis prolifique, maternelle et laitière***
- ***Possibilité de produire des agneaux lourds avec un gain moyen quotidien de 304 gr/jour et un poids ajusté à 100 jours de 39,3 kg (donnée GénOvis 2014)***

Pour plus d'information : visitez le www.semprq.net section Éleveurs

MARCHÉ - BILAN 2016

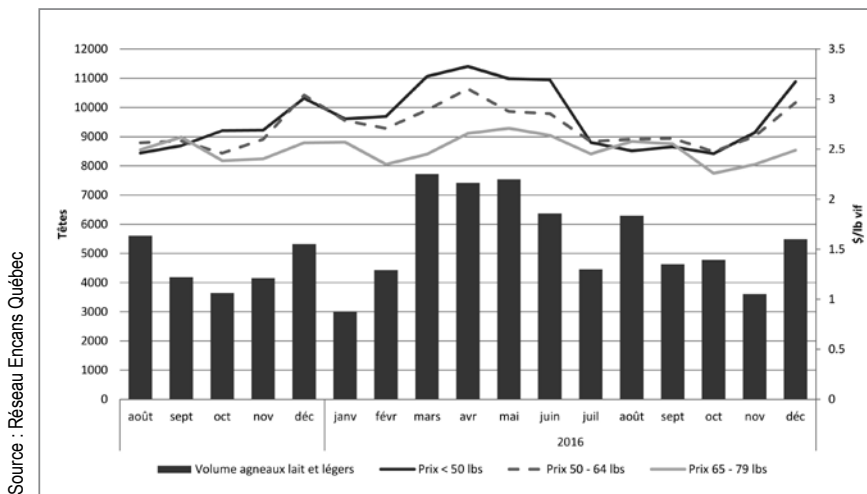
Ventes des agneaux **lourds au Québec**



Un total de 65 931 têtes d'agneaux lourds a été mis en marché entre janvier et décembre 2016. Ce volume représente une diminution de 2,6 %, soit 1 741 agneaux en moins par rapport à l'année 2015. Près de 5 160 agneaux lourds ont été mis en marché durant le premier mois de 2017, soit un volume de 4,6 % supérieur à l'an dernier à pareille date.

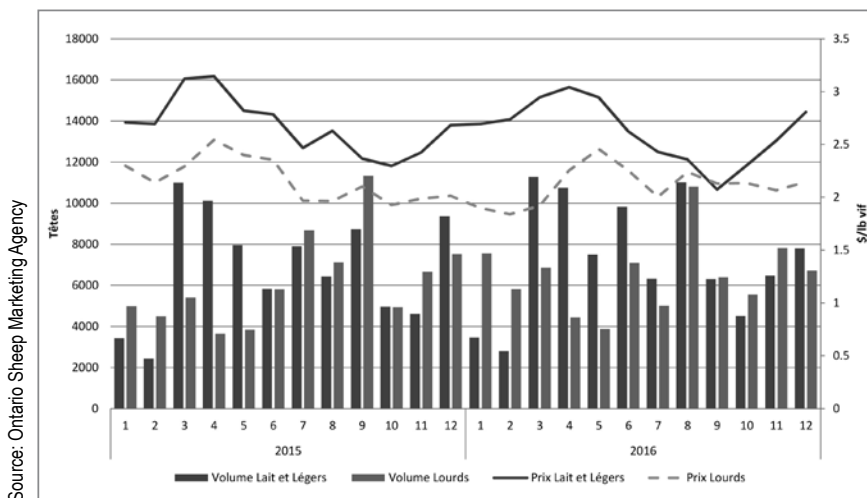
Le prix négocié de l'agneau lourd en engagement annuel de 2016 a connu une baisse moyenne de 8 % par rapport à 2015. Cependant, il a suivi une tendance haussière à partir du mois de mai pour connaître en décembre son niveau le plus haut pour la période. Le prix négocié en début d'année 2017 est de 10 % supérieur à celui de la même période, il y a un an. ■

Ventes des agneaux **de lait et légers à l'encan de St-Hyacinthe**



Le volume total d'agneaux de lait et légers vendus à l'encan de St-Hyacinthe a atteint 65 733 têtes en 2016, soit 15 % de plus qu'en 2015. Le prix moyen 2016 des différentes catégories d'agneaux de lait et légers, soit 2,71 \$/lb vif, a connu par contre une baisse de 2 % par rapport à 2015. Le prix moyen a connu un sommet de 3,02 \$ pour la période de Pâques. Il s'est maintenu jusqu'au mois de juillet, incluant le printemps et le début de l'été jusqu'au Ramadan. Il a diminué par la suite jusqu'en octobre avant de reprendre de la vigueur pour les Fêtes. Une analyse de la variation de prix entre les catégories entre 2015 et 2016 montre que la catégorie des agneaux dont le poids se situe entre 65-79 lb est celle qui a connu la moins grande fluctuation de prix. En 2015, la différence enregistrée entre le prix minimum et le prix maximum atteint au cours de l'année était de 0,64 \$ contre 0,45 \$ en 2016. Cela représente une diminution de fluctuation de prix d'environ 30 %. ■

Ventes des agneaux **en Ontario**



En 2016, les volumes moyens des catégories d'agneaux légers et lourds mis en vente aux enchères en Ontario ont connu respectivement des hausses de près de 6 % et 5 % par rapport à l'année précédente, une croissance moins importante que celle enregistrée entre 2014 et 2015. Les prix quant à eux, ont connu de légères baisses soit 2 % pour le léger de même que pour le lourd, tel que prévu par l'Ontario Sheep Marketing Agency en 2015 (Ontario Sheep News, Décembre 2015). ■

PERSPECTIVES INTERNATIONALES 2017

ROCK ERIC HOUNHOUGAN, M.SC., AGENT DE MISE EN MARCHÉ, LEOQ

En 2016, les importations d'agneaux et moutons au Canada ont été en baisse de 6 % par rapport à 2015 et ont totalisé 18 594 tonnes (Agriculture et Agroalimentaire Canada, ACIA, 2017).

Aux États-Unis, le portrait de novembre 2015 prévoyait une production constante d'agneaux et moutons pour 2016 (*United States Department of Agriculture Commodity Outlook 2015, Outlook for Livestock and Poultry*). Les données actualisées montrent que la production en 2016 a varié à la baisse de 2 millions lb, soit 1,3 % de la production, ce qui correspond approximativement à un peu moins de 15 000 agneaux de 135 lb. Les prévisions de 2017 quant à elles annoncent une production en hausse de 2 % par rapport au nombre de livres produits en 2016, soit 3 millions de livres en plus pour atteindre 152 millions de lb, l'équivalent de 1 126 000 agneaux. Les prix moyens vifs devraient connaître une légère diminution (1 %) pour l'année 2017, une baisse moins importante que pour les autres animaux de bétail (Bœuf -10 %; Porc -15 %; Poulet à griller -2 %) selon la même source.

En Nouvelle-Zélande, on estime que la production et les exportations d'agneaux en 2017 devraient démarrer lentement avec des prix bas incitant moins la vente des stocks en début d'année. Les prévisions pour l'année 2017 montrent une diminution de la production en nombre de têtes d'environ 3 % par rapport à 2016, tandis que la production en nombre de tonnes, elle, baisserait d'environ 7 %. Les prix et la quantité à l'exportation d'agneaux suivront également des tendances à la baisse au cours de l'année 2017. Ceci peut en partie, être expliqué par une baisse du cours de la Livre Sterling, due notamment au Brexit, qui augmente les coûts pour les importateurs britanniques, le Royaume-Uni et l'Europe continentale représentant plus de 50 % des exportations d'agneaux de Nouvelle-Zélande (*Economic Data and Analysis, Ministry for Primary Industries, December 2016*). Les exportations de moutons, qui dépendent davantage du marché chinois, seront également touchées par la hausse de la production et la chute des prix en Chine.

À noter que la baisse de la valeur de la Livre Sterling devrait également stimuler les exportations

d'agneaux des Îles Britanniques (*Agriculture and Horticulture Development Board, Beef and Lamb Outlook*), un phénomène déjà présent avec la vente d'agneaux du pays de Galles dans les supermarchés canadiens de Loblaw's.

En Australie, selon *Meat & Livestock Australia (Australian Sheep Industry- Projections 2017)*, le nombre d'abattage diminuera de 2 % par rapport au niveau de 2016 et atteindra les 22 millions de têtes. Le marché intérieur australien devrait rester le plus grand consommateur, consommant près de 48 % de la production. En ce qui concerne les exportations, elles devraient diminuer de 4 % en 2017 par rapport à 2016. La levée d'une subvention gouvernementale au Bahreïn relative à l'importation d'agneau australien expliquerait une partie de la diminution prévue des volumes exportés. La diminution de volume produit devrait entraîner une hausse de prix ou tout le moins un maintien par rapport à 2016 puisque la demande domestique est croissante.

Selon les prévisions des principaux pays exportant au Canada, les volumes importés ne devraient pas augmenter significativement au cours de l'année 2017. La dynamique des prix de notre marché domestique devrait donc refléter l'offre (la production) et la demande locale. ■

INDUSTRIE

COLORADO XXL

RAPHAËL CHEVALIER, M. SC.

COORDONNATEUR DES ACTIVITÉS DE MISE EN MARCHÉ, LEOQ



L'Association américaine de l'industrie ovine (American Sheep Industry Association) tenait sa 153^e réunion annuelle à Denver au Colorado du 23 au 28 janvier derniers. Plus de 500 participants de l'industrie de la laine et de la viande tant ovine que caprine, producteurs, transformateurs, manufacturiers et intervenants, ont pris part à l'évènement où se tenaient simultanément les rencontres annuelles de plusieurs instances. On comptait des participants de plus de 40 États américains, mais aussi des Australiens, Néozélandais, Européens, et cette année, des Ontariens et Québécois.

LES DOSSIERS DE L'HEURE

Bien que le congrès offre de multiples réunions en simultané, voici un aperçu de sujets abordés :

➤ Temple Grandin, professeure à l'université Colorado State, spécialiste reconnue mondialement en comportement et manipulation des animaux, ouvre le congrès avec un témoignage simple et plein de sagesse sur son expérience dans la manipulation du bétail. (voir Encadré à la page suivante)

Il y a des facteurs importants à prendre en compte quant au comportement des ovins. L'éclairage est-il adéquat ? Est-ce que la présence d'un vide fait craindre aux animaux de monter ou descendre une rampe ? Les moutons ont tendance à suivre, est-ce qu'un mouton dressé pourrait montrer le chemin ? Les mouvements brusques, le bruit et les cris sont-ils réduits au minimum ?

Les organisations sous le chapeau du congrès de l'American Sheep Industry (ASI)

NOM	ÉQUIVALENT EN FRANÇAIS
American Sheep Industry Association (State Executives, Board of Directors)	→ Industrie ovine américaine (Comité des directeurs d'État, Conseil d'administration)
National Lamb Feeders Board	→ Conseil national des finisseurs d'agneaux
Animal Health Committee;	→ Comité de santé animale;
Let's Grow Committee	→ Comité objectif Croissance
National Sheep Industry Improvement Center	→ Centre national d'amélioration de l'industrie ovine
Young Entrepreneurs	→ Jeunes entrepreneurs
American Goat Federation	→ Fédération américaine de la chèvre
American Lamb Board	→ Conseil américain de l'agneau
Genetic Stakeholders	→ Intervenants en génétique
National Sheep Improvement Program	→ Programme national d'amélioration de l'ovine
Wool Roundtable	→ Table ronde de la laine
Councils: Production, Education and Research; Resource Management; Wool; Lamb	→ Tables de concertation: Production, éducation et recherche; gestion des ressources; laine; agneau



Elle rappelle l'importance pour l'industrie d'assurer les meilleures conditions possible pour les animaux. Aujourd'hui, chaque téléphone cellulaire est une caméra. L'information, juste ou non, voyage vite sur les réseaux sociaux. Pourquoi ne pas saisir l'occasion pour faire connaître vos tâches quotidiennes, ordinaires pour vous, mais extraordinaires pour quelqu'un qui n'a jamais mis les pieds dans une ferme? Partagez vos valeurs et faites connaître tous les soins que vous prodiguez aux animaux. Faites-vous connaître par les jeunes pour assurer la relève, en plus de vous faire connaître auprès des chefs et des restaurateurs.

Lors de la période de questions, l'industrie de la transformation remerciait Temple pour sa vidéo d'une visite guidée d'une usine d'abattage d'agneaux qui aide à présenter objectivement le travail de l'industrie*. Temple Grandin a aussi produit une série de vidéos sur la manipulation des ovins.**

➤ Karissa Maneotis de l'Université Colorado State livre

les résultats d'une première année de tests en laboratoire pour identifier des composés chimiques et de tests gustatifs sur la saveur des agneaux provenant de neuf états du pays. Les viandes testées sont classées en trois catégories de goût (doux, moyen, fort). Les agneaux nourris dans les pâturages ont le goût le plus fort, suivi des brebis matures, des agneaux nourris de céréales et des agneaux de lait. Les agneaux nourris en prairies sauvages ont le plus de saveurs fortes tandis que les agneaux de parcs d'engraissement ont le moins de saveur. Son travail vise à éventuellement créer un appareil qui permettrait de détecter la saveur d'une carcasse en usine pour mieux la diriger vers le marché recherchant ses caractéristiques. Même chez nos voisins, toutes les catégories de goût sont recherchées, selon l'expérience culinaire passée des consommateurs.

➤ On discute dans plusieurs instances de la nouvelle réglementation de l'USDA sur les aliments médicamenteux pour les espèces mineures dont font partie les ovins. Par souci de

Temple Grandin

En matière de bien-être animal, Temple Grandin rappelle qu'il est important de ne pas se perdre dans des concepts abstraits sur le stress ou la douleur, mais de s'en tenir à des directives simples et mesurables.

Comment mesurer les conditions préabattage d'une installation ?

- Quel pourcentage d'animaux ont glissé lors du déplacement ?
- Combien d'animaux grimpent par-dessus les autres ?
- Quel pourcentage d'animaux a bélé ?
- Combien de fois doivent intervenir les employés pour rediriger les agneaux ?
- Quel est le taux de succès de la désensibilisation ?



*Sur Youtube, rechercher *Video Tour of a Lamb Plant Featuring Temple Grandin*, en anglais

**Sur Youtube, rechercher *How to handle sheep Temple Grandin*



contrer l'antibiorésistance, les antibiotiques ne peuvent plus être administrés dans les aliments sans la prescription d'un vétérinaire.

➤ Plusieurs membres de l'industrie déplorent la perte d'information sur les marchés, tant pour gérer les prix que pour gérer le programme d'assurance rendu inefficace faute de renseignements disponibles sur les prix. L'USDA publie toujours un rapport hebdomadaire sur les prix à partir des données recueillies grâce à la déclaration obligatoire, sauf que la concentration des transformateurs dans l'industrie fait en sorte qu'il n'est plus possible de divulguer les statistiques sans risquer de révéler des informations concurrentielles.

➤ **Aperçus du marché étatsunien.** Brad Anderson, le gérant de Mountain States Rosen à Greeley, ne prévoit pas de baisse dans le marché pour la prochaine année. La demande est bonne et l'approvisionnement est satis-



faisant contrairement à janvier 2016 où il y avait des surplus d'agneaux sur le marché et les agneaux atteignaient des poids trop élevés. Même son de cloche de Mark Dumdi de Superior Farms. Il rappelle l'importance pour son entreprise de maintenir au minimum le stock en congélateur puisque la demande est faible pour les produits congelés. Wayne Clark, un commerçant du Mid-West, fait état qu'il y a de 10 à 15 % moins d'agneaux cette année et qu'il n'a aucun problème à les vendre. Noël a été bon et Pâques devrait l'être. Il rapporte que la demande pour les marchés ethniques est phénoménale



De gauche à droite : Marc Carere (vice-président, OSMA), Pierre Lessard (1^{er} vice-président, LEOQ), Robert Scott (président, OSMA) et Mike Corn (Président, ASI)

dans les grandes villes pour des agneaux maigres de 80 à 100 lb. Selon lui, 20 % des agneaux du pays sont abattus à la ferme ou en ville pour la vente directe et n'apparaissent pas dans les statistiques officielles.

➤ Les efforts de croissance de la production de l'industrie américaine, incarnés dans le comité *Let's Grow*, se basent sur deux piliers, l'augmentation de la productivité grâce à l'amélioration génétique (*NSIP* ou *Programme national d'amélioration de l'ovin*) et le partage d'information entre les producteurs dans des projets favorisant les approches de groupe. On étudie les croisements qui amènent les meilleurs rendements d'agneaux par brebis, tout en minimisant les intrants (temps et argent) et tout en s'assurant de tenir des réunions pour que les producteurs partagent leurs expériences. On encourage les programmes de mentorat. Malheureusement, il n'y aurait présentement pas assez de béliers NSIP disponibles pour assurer les gains génétiques souhaitables pour l'industrie. Le comité a toutefois confiance qu'en adoptant de bonnes pratiques à la ferme, l'industrie pourra atteindre une croissance de 150 % d'ici 2020.

➤ Des vétérinaires présentent les résultats de leurs recherches sur des maladies (*Mycoplasma ovipneumonia*, *Mycoplasma ovis*, *Maedi-visna*), des programmes de vaccination ou encore sur les bienfaits du colostrum.



153^e réunion annuelle, ASI

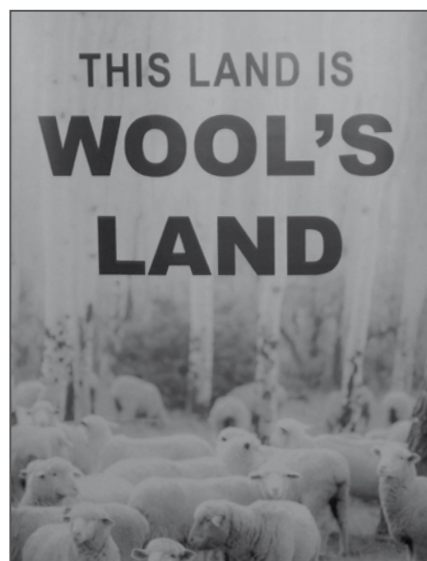
► La **cohabitation avec la faune sauvage** est un sujet d'importance puisqu'une grande partie du troupeau étatsunien côtoie mouflons, grizzlis, coyotes, loups, sangliers et chevaux sauvages au pâturage. Les moyens de protéger les troupeaux et les agnelages sont à l'étude, que ce soit les chiens, les lamas, les poisons ou les drapeaux rouges pour les coyotes.

► Une **faible partie du troupeau étatsunien porte des identifiants**, en dehors des troupeaux participants au programme d'éradication de la tremblante dont les identifiants sont payés par l'USDA. Le manque de traçabilité entraîne des difficultés pour l'amélioration génétique et l'intégration d'information sur la productivité en agneaux.

► Le comité pour les **jeunes entrepreneurs** menait des activités sur 4 jours de congrès. Plusieurs des présentations qui y sont faites sont des séances d'information et de perfectionnement sur des aspects de la production comme la gestion de la laine, les croisements génétiques, les techniques d'agnelage, le transfert de ferme, le lobby-

ing ou l'utilisation des réseaux sociaux. Le groupe des jeunes leaders fait état de son voyage d'études en Australie et Nouvelle-Zélande.

► Le **nouveau climat politique** est aussi l'objet de plusieurs discussions. La majorité de l'industrie voit favorablement les promesses de réforme des impôts et de desserrement des règles, notamment au niveau environnemental. Les prévisions de renégociation ou de retrait d'accords de libre-échange internationaux portent les promesses d'une demande accrue pour les produits locaux. La venue prochaine d'un nouveau *Farm Bill* incite l'industrie ovine à partici-



per au processus de consultation, pour au moins gagner le droit de se plaindre.

► Le congrès est l'occasion de lancer la **nouvelle image de marque pour la laine des États-Unis** (*American Wool*). La production de laine est un centre d'intérêt important de l'industrie. Le pays produit plus de 26 millions de livres de laine par année desquels environ le quart est exporté.

Pour illustrer les succès de cette industrie, une compagnie mettant en marché des bas ultraperformants pour le plein air faits à 100 % aux États-Unis, fait part de son évolution et du succès de sa gamme de produits de la ferme aux pieds (*Farm to feet*).

Le Conseil de la laine (*American Wool Council*) insiste sur l'importance de s'adapter à l'évolution du marché des ventes au détail pour mieux mettre en marché le produit. Il faut personnaliser, donner de l'information et mettre une histoire derrière chaque produit pour célébrer sa différence et attirer les nouveaux consommateurs.

L'industrie de la laine américaine ne peut se permettre de compétitionner dans les marchés de commodité. La nouvelle campagne promotionnelle sur la laine veut mettre l'emphase sur la performance, le style et le confort maison de la laine. La semaine de réunions se termine même par un défilé de mode et concours de jeunes designers inspirés par la laine.



LE CŒUR DE L'INDUSTRIE DE L'AGNEAU LOURD

L'autobus de la visite guidée nous mène à moins de 60 km au nord de Denver où se concentre le cœur de la production étatsunienne d'agneaux lourds. Le Colorado est en pleine expansion ces dernières années et aurait vu sa population augmenter de 600 000 personnes seulement l'année dernière. Denver, la capitale, compte un bassin de population de 3 millions d'habitants. Pays de l'or noir, de gaz naturel, de mines, du ski alpin et du bétail noir (bœuf Angus), l'État compte maintenant aussi sur l'or vert (marijuana) pour accroître la richesse. Le climat y est clément et il n'y manque que de l'eau pour faire le bonheur total des fermiers et ranchers. Un peu au nord de Lasalle, de la rivière Cache la poudre et de Cheyenne, se trouvent Greeley, Ault et Eaton.



Premier arrêt : Greeley

L'usine d'abattage de Mountain States Rosen à Greeley tourne au ralenti pendant le mois de janvier, une période pendant laquelle la demande et les ventes au détail sont moins fortes. Les 5 250 agneaux lourds que la coopérative prévoit abattre dans la semaine (1 050 par jour) font tout juste un peu plus de la moitié de la pleine capacité de 2 000 têtes/jour. À titre de comparaison, un peu plus de 5 500 agneaux lourds sont abattus au Québec pour un mois entier.

L'usine est un des trois grands lieux d'abattage d'agneaux du pays avec les deux installations de la Coopérative Superior Farms à Denver et en Californie. Sur le plancher, 200 employés, 80 à l'abattage et 120 à la découpe, s'occupent à la transformation des carcasses pesant entre 30 et 45 kg. Le marché traditionnel américain achète de gros agneaux lourds comparativement aux marchés canadiens qui tolèrent très peu les animaux de plus de 26 kg

carcasse. Les gérants de l'usine font de leur mieux pour garder leurs employés spécialisés qui peuvent facilement être tentés par un emploi à la titanesque usine d'abattage de bœuf de JBS tout juste de l'autre côté de la rue qui emploie 3 500 personnes pendant 18 heures par jour sur deux quarts de travail.

Les animaux passeront dans une série d'équipements spécialisés avant de se retrouver dans des sachets sous vide dont :

- ▶ Des convoyeurs adaptés et automatisés
- ▶ Des appareils de désensibilisation et stimulation électrique
- ▶ Des instruments de tonte et de dépeçage
- ▶ Une laveuse de carcasses à la vapeur
- ▶ et bientôt un scanner de carcasses pour la classification.

Peu d'agneaux portent des identifiants aux USA. L'usine paiera et fournira les résultats de la classification réalisée par le USDA (United States Department of Agriculture) au producteur pour son lot entier (250 à 350 agneaux). En cas de

Pour le bien-être animal

Le silence à l'entrée de la chaîne est étonnant. Pas un cri ou un bêlement ne vient perturber l'abattage rituel. Les aires de réception et de déplacement des agneaux ont été spécialement aménagées avec les conseils de Temple Grandin, grande spécialiste du comportement des animaux d'élevage. Et grâce à l'aide de moutons dressés, les Judas' sheep, utilisés pour aller chercher les agneaux dans les camions et montrer la voie lors des déplacements, les mouvements se font de façon fluide en minimisant le besoin d'interventions humaines. Tout est mis en œuvre pour favoriser le respect du bien-être et minimiser le stress des animaux.

rappel, le lot complet sera ainsi concerné. Plus de la moitié des agneaux proviennent de producteurs membres de la coopérative et l'approvisionnement s'étend de la Californie à l'Oregon et dans tout le Midwest jusqu'au Texas. La majorité des découpes de viande se retrouveront sur les tables de l'ensemble des États du pays, tandis que les parties moins prisées localement seront vendues à l'international et les résidus transformés en nourriture pour petits animaux domestiques. Seulement 15 % du poids des animaux vivants ne seront pas vendus.

DEUX PARCS FONT LE COMPTE

Deuxième arrêt : Ault

Le petit village d'Ault a pour slogan « Ault, A Unique Little Town », il abrite toutefois un parc d'engraissement unique par sa grande taille. **Double J Farms & Feeding** a une capacité de 85 000 agneaux en finition. Au moment de notre visite, plus de 45 000 agneaux lourds se trouvaient dans les nombreux enclos. L'entreprise a développé un modèle d'engraissement à forfait pour les producteurs qui fournissent les installations d'abattage de Mountain States Rosen et Superior Farms. Les agneaux y passeront jusqu'à 10 mois ou jusqu'à ce qu'ils atteignent des poids vifs de 145 à 180 lb (66 à 82 kg vifs). Selon leur poids, les 150 000 à 200 000 agneaux lourds commercialisés annuellement seront nourris par camion d'une des six rations d'ensilage de maïs, foin de luzerne haché, résidus de brasseries (orge), flocons de maïs, résidus de bioéthanol (pellets de soya) et suppléments minéraux. Ils seront gardés sous un programme *All Natural* (sans hormones et antibiotiques). Pour garder la traçabilité de la propriété des agneaux, chaque enclos contiendra les agneaux d'un seul producteur.



Peaux de mouton à valeur ajoutée

Sur le plancher de l'abattoir de Mountain States Rosen, un employé de Nugget International s'occupe à faire un premier tri des peaux des agneaux pour les classer selon leur valeur. Le producteur recevra jusqu'à 11\$ US pour une peau de la meilleure qualité, selon la qualité/ couleur de la laine la recouvrant. Nugget International est une entreprise américaine spécialisée dans l'exportation de peaux brutes et dans la production de cuir de qualité avec ou sans laine. Bien qu'elle puisse exporter jusqu'à 95 % de sa production en Chine, en Turquie ou en Russie, de 5 à 20 % des peaux traitées dans ses usines se retrouvent dans sa tannerie de San Antonio au Texas et termineront en manteaux, souliers, selles d'équitation ou tapis de plancher pour voiture de luxe.



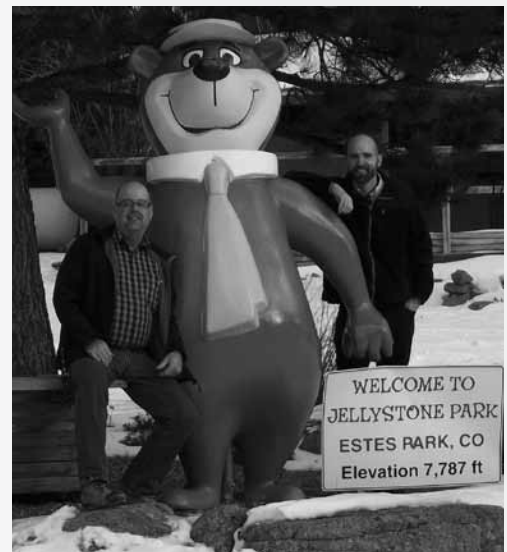
Troisième arrêt : Eaton

Pas très loin d'Ault se trouve le village d'Eaton. Dans un rang à proximité de la grande route se trouve une autre gigantesque installation d'engraissement d'agneaux lourds. Mike Harper, propriétaire de Harper Feedlot & Scales, peut voir à la finition de 65 000 agneaux lourds simultanément. Lors de notre visite, approximativement 45 000 agneaux se trouvaient dans les enclos du site. L'entreprise gère un autre modèle d'affaires où elle est en grande majorité propriétaire des agneaux. Elle s'approvisionne dans les encans et les fermes de la Californie, de l'Idaho jet du Wyoming, entre autres, pour fournir les deux grands transformateurs du Colorado. La gestion des intrants pour l'alimentation (maïs concassé, foin, résidus de betteraves de l'usine de sucre locale) et des extraits (fumiers et eaux de ruissellement) s'ajoute au labeur de mise en marché des agneaux.



En bref, la vision de ces parcs d'engraissement dont la population d'agneaux lourds dépasse les volumes commercialisés en une année au Québec a de quoi frapper les esprits.

La taille des parcs d'engraissement, les volumes abattus et le poids des carcasses dans les grands abattoirs étatsuniens sont à une tout autre échelle que ce que l'on retrouve au pays et ils peuvent porter à penser que nos voisins du sud vivent dans un autre univers ovin. Pourtant, les États-Unis, même s'ils abritent de 4 à 5 millions de brebis, ont l'équivalent d'une brebis par 65 habitants tandis qu'on retrouve une brebis par 35 habitants au Canada. Le cheptel ovin y est donc relativement plus petit. Au-delà des statistiques, les sujets abordés par les conférenciers et les conversations révèlent que les producteurs des différents États font face à peu près aux mêmes problématiques retrouvées dans l'industrie ovine à l'échelle du Canada. L'industrie ovine des États-Unis comble aussi à peine la moitié de la demande de ses habitants. Elle cherche donc aussi à croître et à se démarquer face aux autres protéines. ■



Vente Dorset

UN LOT DE FEMELLES ADULTES
UN LOT D'AGNELLES
BÉLIERS DE 5 MOIS (RR)
BÉLIERS DE 7 MOIS (RR et QR)



Statut OR / Maedi visna

Le troupeau Dorset du CDBQ dispose d'un statut Or pour le maedi-visna.

Génétique australienne

Plusieurs sujets disposent de bagage génétique australien dans leur pedigree (3 béliers australiens différents).

Sélection rigoureuse

Sélection rigoureuse et basée sur les performances génétiques, zootechniques et conformation.

Transfert des certificats

Toutes les performances zootechniques antérieures et les certificats génétiques seront fournis aux acheteurs intéressés.



DISPERSION DU TROUPEAU OVIN DU CEPOQ RÉCEMMENT TRANSFÉRÉ AU CDBQ...

En 2016, le Centre d'expertise en production ovine du Québec a transféré son troupeau de recherche (race Dorset) au Centre de développement bioalimentaire du Québec (CDBQ). Le CEPOQ dispose d'un excellent partenariat avec le CDBQ afin d'utiliser les infrastructures et les animaux du CDBQ pour continuer de répondre aux besoins de la recherche du secteur ovine.

Toutefois, dans son plan d'affaire et en harmonie avec les besoins de recherche du CEPOQ, le CDBQ a décidé de modifier la composition génétique du troupeau et d'opter pour des races et croisements plus prolifiques et représentatifs de la production ovine québécoise. Ainsi, dans les mois qui viennent, le troupeau Dorset sera progressivement mis en vente.

Pour plus d'informations sur les sujets à vendre, contacter Marie-Claude Litalien, tsa, responsable du troupeau ovine, CDBQ.
Téléphone : 418 856-1200, poste 228
Courriel : marie-claude.litalien@cdbq.net



PROJET

DÉCISIO : PLUSIEURS OUTILS EN UN SEUL CLIC !

ÉLISE GAUTHIER, COMMUNICATRICE



*Les producteurs et les intervenants du secteur ovin disposent dorénavant d'un nouvel outil en ligne très **complet** et **GRATUIT** pour améliorer la rentabilité des entreprises. Décisio fournit à l'industrie ovine un outil d'aide à la décision qui permettra aux producteurs d'orienter leur production (agneaux de lait, légers ou lourds), en tenant compte des facteurs qui influencent les performances et les coûts en engraissement. Cet outil d'aide à la décision a été développé par le Centre de référence en agriculture et en agroalimentaire du Québec (CRAAQ).*

Une trousse d'outils et d'information technique

Il s'agit de plusieurs outils rassemblés en un seul site. Au-delà des outils de simulation (*simulations des revenus, simulation des besoins en espace pour les agneaux en engraissement (visuel page suivante) et simulation des ventes*), un grand nombre de références techniques et d'outils est présenté. Ces références couvrent les questions techniques de la production et proviennent de différentes organisations et experts du secteur ovin. Le contenu de ce site constitue une synthèse très appréciable sur l'information technique du secteur.

1. Outils de simulation

L'éleveur découvrira de nouveaux outils de simulation pour :

- réfléchir et évaluer les revenus liés à différents scénarios,
- évaluer l'espace disponible



ou nécessaire pour les agneaux en engraissement

- prévoir les ventes d'agneaux.

Ces outils permettent de faire des simulations et d'analyser différents scénarios selon le contexte de chaque entreprise : l'éleveur peut s'appuyer sur l'information qui reflète sa réalité et celle du milieu à un moment donné pour prendre les meilleures décisions et maximiser ses revenus. Les outils utilisés permettent de faire les simula-

tions de calcul en changeant seulement certains critères.

Pour l'outil de simulation des revenus, voici, ci-dessus, le visuel de départ à titre d'exemple.

À la fin de la démarche proposée, les résultats donnent l'information permettant de décider quels types d'agneaux (de lait, légers, lourds) présentent le meilleur avantage économique selon le contexte de l'entreprise et du marché.



2- Arbre décisionnel

L'outil propose aussi un arbre décisionnel qui permet de structurer la démarche de réflexion du producteur en le guidant de façon simple et efficace pour choisir les bonnes pratiques.

Cet arbre décisionnel mène également l'utilisateur vers des contenus informationnels : *textes explicatifs, documents, vidéos, chiffriers de calculs et de planification.*

3- Hyperliens et information technique

L'information technique et les simulations intégrées à l'arbre décisionnel sont également accessibles en page d'accueil à partir des hyperliens suivants :

- ▶ *Choix de croisements*

- ▶ *Régie de vos agneaux*
- ▶ *Simulation de la marge de revenus selon la catégorie d'agneaux*
- ▶ *Outils et références*
- ▶ *Simulation de l'espace requis pour l'engraissement des agneaux*
- ▶ *Simulation des ventes d'agneaux*

4- Information sur l'engraissement des agneaux

L'engraissement des agneaux constitue un sujet de première importance car les revenus de l'entreprise en dépendent directement. De plus, un onglet a été développé afin de documenter les différents points de production en lien avec les bâtiments, la régie et la santé : **Information/Régie de vos agneaux.** Ci-dessous, on peut

voir les questions présentées par rapport à la régie des animaux. L'éleveur peut y suivre tout le questionnement dont il doit tenir compte pour améliorer sa production et ses revenus.

Accès à l'outil

Le producteur et l'intervenant peuvent accéder **GRATUITEMENT** au site à l'adresse suivante :

outils.craaq.qc.ca/decisio

Conclusion

Cet outil regroupe une quantité importante de données permettant de mieux orienter la production (agneaux de lait, légers, lourds). La connaissance de plusieurs experts du secteur ovin (dont des producteurs) a été regroupée en un seul lieu, ce qui permet de prendre en considération plusieurs notions dans un contexte unifié. Le secteur dispose ainsi d'un atout intéressant qui sera d'un grand intérêt pour les producteurs et les intervenants du milieu. ■

Partenaires

Cet outil a été produit grâce à la contribution financière du ministère de l'Agriculture, des Pêcheries et de l'Alimentation du Québec. Les organisations ayant également participé à son développement : Les Éleveurs d'ovins du Québec, BerGère, le Centre d'expertise en production ovine du Québec, la Coopérative de solidarité des producteurs d'agneaux du Québec et l'Institut de technologie agroalimentaire, campus de La Pocatière.





GÉNÉTIQUE

NOUVEAU PROGRAMME... NOUVEAUX QUESTIONNEMENTS !

AMÉLIE ST-PIERRE, TSA, SAISIE DE DONNÉES GENOVIS, CEPOQ

FRÉDÉRIC FORTIN, M. SC., GÉNÉTICIEN, CEPOQ



En novembre dernier, le programme GenOvis subissait de multiples changements tant au niveau du calcul des ÉPD que de l'utilisation d'indices de sélection génétiques. Puisque ces changements suscitaient de nombreux questionnements, plusieurs fiches techniques ont été mises à la disposition des utilisateurs avant même la mise en ligne du programme afin de les préparer aux changements à venir. (Récupérez les fiches détachables dans l'Ovin Québec hiver 2016). Cet article rapporte certaines des questions les plus fréquentes auxquelles l'équipe génétique du CEPOQ a eu à répondre au courant des derniers mois.

J'ai un troupeau commercial. Quel indice devrais-je utiliser pour faire ma sélection ?

Lorsque vous sélectionnez des femelles (brebis ou agnelles de remplacement), choisissez les sujets ayant les meilleurs indices MAT-HP si vous voulez améliorer la prolificité de vos sujets ou MAT si vous voulez améliorer le poids au sevrage des agneaux sans améliorer la prolificité.

Lorsque vous recherchez de bons béliers, pensez tout d'abord à votre but visé :

- ✓ *Je veux produire des agneaux de marché ayant une bonne croissance : CARC* ou GAIN*
- ✓ *Je veux produire des femelles de remplacement plus prolifiques : MAT-HP ou MAT-UHP**

- ✓ *Je veux produire des femelles de remplacement sans augmenter mon nombre d'agneaux nés : MAT ou MAT-U**

Je veux acheter de bonnes femelles de remplacement pour mon troupeau commercial. Quel chiffre devrais-je regarder ?

Pour l'achat de femelles de remplacement, le meilleur indice à regarder est le MAT-HP ou le MAT-UHP si le vendeur fait des mesures aux ultrasons. Cela permet de sélectionner les sujets les plus prolifiques à l'intérieur d'un troupeau afin d'avoir des brebis ou des agnelles de remplacement qui auront plus d'agneaux par portée.

Qu'est-ce qui se passe avec mes valeurs d'ÉPD ? Dans l'ancien programme, je ne gardais aucun bélier dont la valeur de l'ÉPD longue était sous la valeur +2. Avec les données du nouveau programme, je n'ai aucun bélier avec des valeurs supérieures à +2. Que dois-je faire ?

Tout d'abord, les valeurs d'ÉPD et d'indices ne sont pas comparables entre les deux programmes. Il y a trop de différences au niveau du calcul des ÉPD et des valeurs de référence pour permettre une quelconque comparaison. À titre d'exemple, l'année de la référence génétique est maintenant 2010 alors qu'auparavant, l'année 2000 était utilisée. Fiez-vous au rang centile de vos différents ÉPD et indices de sélection pour connaître le positionnement de vos sujets par rapport à leur race. Vous devez refaire vos barèmes de sélection en fonction des rangs centiles de vos animaux.

VOUS DEVEZ REFAIRE VOS BARÈMES

DE SÉLECTION EN FONCTION DES RANGS

CENTILES DE VOS ANIMAUX.

J'aimerais améliorer le nombre d'agneaux nés de mes femelles Suffolk. Dois-je sélectionner mes femelles sur l'indice MAT-UHP et mes mâles sur le CARC ?

Pour maximiser le progrès génétique, l'éleveur doit idéalement utiliser le même indice génétique pour les femelles et pour les mâles afin d'avancer dans la même direction. Sélectionner les béliers pour leur croissance et les femelles pour leurs caractères maternels ne vous fera pas progresser rapidement au niveau génétique, car cette méthode de sélection n'est pas optimale. Dans votre cas, les mâles et les femelles devraient tous être sélectionnés en utilisant l'indice CARC.

Il est tout de même possible de mettre une certaine emphase sur un ÉPD en particulier, dans un deuxième temps de sélection, pour amé-

liorer un caractère d'intérêt. Dans ce cas, une première sélection pourrait être faite sur l'indice génétique, puis la sélection finale s'effectuerait en considérant les sujets les plus performants sur l'ÉPD d'intérêt parmi ceux retenus pour leur bonne valeur d'indice génétique. Par contre, cette façon de faire a le désavantage de ralentir légèrement l'amélioration de l'indice génétique au sein du troupeau, puisque les sujets retenus ne sont pas les mêmes que si l'indice génétique seul avait été utilisé pour effectuer la sélection.

En mettant de l'emphase uniquement sur un seul indice, dans le présent exemple l'indice CARC, le progrès génétique sera optimal pour la croissance et la qualité de la carcasse. Cette méthode de sélection demeure celle permettant la progression la plus rapide au niveau génétique.

Comment ça se fait que mes animaux ont des valeurs d'ÉPD et d'indices négatifs ? Est-ce qu'ils sont tous rendus « pas bons » ?

Dans l'ancien programme, la valeur moyenne d'ÉPD était autour de 0 au sein de chacune des races. Les sujets ayant des valeurs positives étaient par conséquent améliorateurs de la race et ceux qui se situaient sous 0 étaient détérioreurs. Le nouveau programme fonctionne différemment. La moyenne n'est plus de 0 au sein de chacune des races, ce qui fait qu'un animal positif n'est pas automatiquement améliorateur de la race et qu'un animal ayant une valeur d'ÉPD négative peut être améliorateur de sa race. Fiez-vous au rang centile pour connaître le positionnement d'un animal au sein de sa race. Ce changement a été effectué pour améliorer la précision des évaluations génétiques des sujets.

Qu'est-ce qui peut expliquer les variations de valeurs génétiques à l'intérieur de mon troupeau ?

5 grands facteurs ont été identifiés comme étant la source de la majorité des fluctuations observées entre l'ancien programme génétique et celui qui est en place depuis le 7 novembre dernier.



Balance

1- LES RACES À PETITS EFFECTIFS

Le nouveau programme considère un plus grand nombre et un meilleur regroupement des races, ce qui améliore les comparaisons entre les sujets. Par contre, pour les races qui étaient supérieures aux autres races dans leur ancien regroupement de race, les rangs centiles tendent à baisser dans le nouveau programme puisque les animaux sont maintenant comparés soit seulement entre les individus de la même race, soit au sein d'un nouveau regroupement de races aux performances plus similaires. Le contraire est également vrai : certaines races ont amélioré leurs rangs centiles.

2- LES POIDS À LA NAISSANCE MANQUANTS

La saisie des poids à la naissance est importante pour obtenir des valeurs génétiques du poids à la naissance, mais aussi pour améliorer la précision des évaluations génétiques pour le poids au sevrage (poids 50 jours). Lorsqu'un poids à la naissance est manquant, une valeur manquante est considérée pour le calcul de l'ÉPD poids naissance, mais une valeur estimée est nécessaire pour le calcul de l'ÉPD poids 50 jours. Le nouveau programme estime des poids à la naissance basés sur la moyenne de chacune des races au lieu d'utiliser un poids moyen de 4 kg lorsque cette donnée n'est pas mesurée. Les éleveurs qui effectuent un bon travail de sélection et qui saisissent tous les poids à la naissance n'ont pas eu de fluctuations causées par ce changement. Par contre, les éleveurs qui ne saisissent pas les poids à la naissance (ou seulement en partie) ont été affectés (surtout pour les races ayant des poids à la naissance différents de 4 kg).

3- UNE BONNE SAISIE DES

BIBERONS ET DES ADOPTIONS

Auparavant, le programme génétique accordait tout le crédit du poids au sevrage des agneaux à leur mère, et ce, peu importe si elle élevait ou non ses agneaux. Le nouveau programme permet de distinguer la réelle contribution de la mère

Peu importe le type de balances, utiliser un modèle dont le poids maximum est de 10 kg afin d'avoir une graduation qui affiche au dixième près (ex.: 4,6 ou 4,8). Éviter les balances utilisées pour la pesée des agneaux lourds car la précision ne sera pas suffisante pour les agneaux de faibles poids.

Les pesons électroniques pour le poisson sont abordables et offrent une calibration adaptée aux poids des agneaux naissants. Une autre option intéressante est la petite balance à cadran, de 0-10 kg, avec une graduation également adaptée aux poids de naissance. Ces produits sont disponibles dans les quincailleries agricoles ou les magasins à grande surface, et ce, à des prix variant entre 15 \$ et 50 \$.



◀ Pesons électroniques pour le poisson



Balance à cadran ▶

dans le poids de sevrage des agneaux. Ainsi, un éleveur qui utilise beaucoup les biberons et/ou les adoptions dans sa régie d'élevage et qui saisit adéquatement ses données dans GenOvis, a observé un certain ajustement de ses valeurs génétiques. Cette meilleure attribution du mérite influence l'estimation de l'ÉPD poids 50 jours maternel, qui correspond à la capacité d'une femelle à sevrer des agneaux lourds, et de l'ÉPD poids 50 jours direct, qui correspond au potentiel génétique de l'agneau à croître rapidement jusqu'au sevrage.

Contrairement à d'autres facteurs, de bonnes pratiques d'élevage (une utilisation et une bonne déclaration des biberons et adoptions) engendrent des variations plus grandes au niveau des valeurs génétiques entre les programmes. Toutefois, l'éleveur qui a réalisé une bonne saisie de ses adoptions et biberons bénéficie aujourd'hui de valeurs génétiques plus justes.

Les brebis très prolifiques qui ne sèvreront pas leurs agneaux (plusieurs bouteilles) sont maintenant mieux identifiées par le programme génétique.

4- PERFORMANCES D'UN SUJET V/S

CELLES DE SES APPARENTÉS

Un éleveur, qui a une bonne régie d'élevage avec un environnement contrôlé et une régie stable d'une année à l'autre, favorise une cohérence entre les performances des parents et des descendants. Cette régie favorisera également une bonne estimation des valeurs génétiques, car l'estimation du potentiel génétique s'effectue dans le même environnement.

Dans le nouveau programme, l'héritabilité (le degré de transmission des caractères d'une génération à l'autre) a été revue à la baisse pour plusieurs caractères. Une estimation à la baisse de l'héritabilité fait en sorte qu'une emphase plus grande est accordée aux performances des descendants, parents et collatéraux par rapport à celles d'un sujet. Ainsi, les troupeaux ayant une régie plus uniforme et bien contrôlée ont observé de moins grands changements au niveau de leurs valeurs génétiques.

Un agneau ayant une performance de croissance exceptionnelle sera dorénavant moins avantage au niveau de ses évaluations génétiques, car le programme considère davantage les performances des sujets qui lui sont apparentés (à moins que toute sa famille soit très performante).

5- LA RÉPARTITION DES BÉLIERS DANS

LES GROUPES D'ACCOUPEMENTS

Le progrès génétique au sein d'un troupeau est largement influencé par le choix des béliers utilisés comme reproducteurs. Les variations des valeurs génétiques de ces béliers vont également grandement influencer les valeurs génétiques de leurs descendants utilisés comme reproducteurs à leur tour. Une bonne part des variations observées au niveau des

valeurs génétiques des sujets d'un troupeau suite à la mise en place du nouveau programme est attribuable aux variations observées chez les béliers reproducteurs utilisés au courant des dernières années.

Afin de réaliser un bon travail de sélection, un minimum de 3 béliers devraient être utilisés pour les accouplements afin d'obtenir de bonnes valeurs génétiques. L'utilisation de plusieurs béliers bien répartis lors des saillies réduit le risque de variations extrêmes au niveau des indices. Ainsi, les troupeaux qui ont utilisé peu de béliers, ou encore surutilisé certains béliers, ont augmenté leur risque d'observer de grandes variations d'indices.

Si un seul bélier est utilisé à l'intérieur d'une entreprise pour créer des agnelles de remplacement et que ce bélier subit une baisse importante au niveau de son évaluation génétique, c'est l'ensemble de ses descendants qui seront affectés par cette baisse. Au contraire, si plusieurs béliers sont utilisés, seulement une partie des agnelles de remplacement seront affectée par la baisse d'indice de l'un des béliers.

Conclusion

En général, les bonnes pratiques de sélection ont amené de plus faibles variations au niveau des indices, avec la seule exception de la saisie des biberons et des adoptions. Par contre, le nouveau programme permet de mieux départager la contribution génétique de la mère génétique, la mère adoptive (nourrice) ou l'agneau. Une bonne saisie de ces données engendre une meilleure estimation des potentiels génétiques. Les éleveurs ont ainsi tout intérêt à effectuer un bon travail de prise de données et de sélection.

Vous retrouverez prochainement, sur notre site Internet, www.genovis.ca, une section spécialement consacrée aux questions les plus fréquentes sur le programme GenOvis. ■

Webinaire sur les indices génétiques renouvelés : maintenant disponible sur le Web!

Vous voulez en apprendre davantage sur le programme GenOvis amélioré ? Vous n'avez pas eu la chance d'assister à l'un de nos webinaires ? Bonne nouvelle ! Celui-ci est maintenant disponible en ligne ! Rendez-vous sur le site de GenOvis dans notre section Capsules vidéo et apprenez-en davantage sur les indices génétiques renouvelés. Pour améliorer votre compréhension, le webinaire a été séparé en deux parties : les indices génétiques renouvelés et les améliorations au programme. Vous avez des questions suite au visionnement ? Contactez-nous à genovis@cepoq.com, nous nous ferons un plaisir de vous répondre.

SANTÉ

LA VACCINATION EN BREF

DR GASTON RIOUX, MV

COORDONNATEUR DE LA SANTÉ, CEPOQ

Les principes de la vaccination ont débuté dans les années 1870 avec Pasteur et ses découvertes sur les bactéries, le choléra aviaire et la rage. Avant Pasteur, il y eut quelques balbutiements à ce sujet, particulièrement en ce qui concerne la protection contre la variole, mais c'est ce pionnier qui a changé le jeu. Beaucoup de recherches au sujet des vaccins ont été réalisées depuis cette époque, avec comme résultat incontestable d'avoir sauvé des vies, tant humaines qu'animales.

...LA VACCINATION PERMET
DE PRÉVENIR NOMBRE
DE MALADIES POUR
LESQUELLES IL N'EXISTE
AUCUN TRAITEMENT.

Un rôle important en médecine. La vaccination permet de prévenir nombre de maladies pour lesquelles il n'existe aucun traitement. On peut mentionner ici la rage, le tétanos, l'entérototoxicité. Peuvent aussi être contrées d'autres qui risquent de provoquer des épidémies sévères avec d'importantes pertes comme les avortements causés par la chlamydia. Mais plus encore, la vaccination peut nous permettre d'utiliser moins d'antibiotiques, et comme le dit l'adage, « mieux vaut prévenir que guérir ». Une des préoccupations majeures, quand on parle de santé humaine et animale, c'est le développement de plus en plus inquiétant de la résistance des bactéries face aux antibiotiques.

Plusieurs types de vaccins. Selon le type de maladie, différentes préparations de vaccins ont été adaptées. Dans

le tableau 1, quelques types de vaccins, ainsi qu'une courte définition de ceux-ci, sont présentés.

Tableau 1. Quelques définitions entourant les vaccins.

Type de vaccin	Brève description
Vaccin inactivé	On a complètement inactivé le virus ou la bactérie; il est sécuritaire et nécessite des rappels.
Vaccin vivant atténué	Même vivant, le virus présent dans le vaccin ne peut pas causer la maladie. Il provoque une production rapide d'anticorps.
Vaccin à base de bactéries	Vaccin préparé à partir d'une bactérie généralement tuée.
Vaccins à base de toxoïde, anatoxine	Toxine bactérienne qui a perdu son pouvoir toxique, mais qui a conservé ses propriétés antigéniques (produit des anticorps) ex. : tétanos
Vaccin autogène, autovaccin	Vaccin produit à l'aide du microbe causant la maladie sur un animal ou un troupeau donné.
Adjuvant	Administré avec un antigène, l'adjuvant stimule et renforce la réaction vaccinale, produisant ainsi plus d'anticorps.



Quelques précautions s'imposent. Un vaccin doit être administré sur un animal en santé et on doit respecter les recommandations spécifiques du fabricant. Le non-respect des règles explique en bonne partie que parfois, il y a apparition de la maladie concernée, même si la vaccination a été effectuée. Voici d'ailleurs certaines causes d'insuccès de la vaccination :

- ▶ Animal malade;
- ▶ Dose inadéquate;
- ▶ Absence de rappel si requis
- ▶ Mauvaise conservation du produit (ex. : non réfrigéré si requis);
- ▶ Animal immuno-suppressé (ex. : animal avec déficience en sélénium);
- ▶ Produit contaminé : si, par exemple, les aiguilles ne sont pas changées entre chaque animal.

Problématique concernant la production ovine. Malheureusement, peu de vaccins sont disponibles ici au Canada pour les ovins. Les seuls à l'être sont contre les clostridiosiases (comme le tétanos et l'entérotoxémie), la lymphadé-

nite caséuse, la rage et la chlamydia. Dans les grands pays producteurs ovins, par contre, les producteurs peuvent compter sur une grande variété de vaccins contre des maladies comme la toxoplasmose, la campylobactériose, la fièvre Q, l'ecthyma contagieux, la paratuberculose, les pasteurelloses, la colibacillose, etc. Ces maladies causent énormément de pertes en élevage ovin et des vaccins efficaces contre celles-ci nous permettraient de diminuer notre dépendance aux antibiotiques qui sont présentement ici nos seuls outils pour lutter contre elles. Des efforts sont continuellement faits à l'échelle canadienne par un groupe appelé « *Health Working group* » lié à la Table ronde de la chaîne de valeur de l'industrie ovine dont le CEPOQ fait partie. Par contre, ces démarches sont longues et nécessitent beaucoup de travail. En effet, le gouvernement canadien exige que les vaccins pouvant être homologués ici soient sécuritaires, tant pour les animaux que les humains, en plus de devoir évidemment être effi-

caces. Malheureusement, les compagnies pharmaceutiques, voyant le petit marché ovin au Canada, hésitent grandement à investir pour y faire homologuer leurs vaccins. Une alternative qui mérite d'être soulignée est l'utilisation de vaccins autogènes, ou autovaccins, ce qui est présenté dans la suite du présent article.

Vaccin autogène et projet de l'entreprise Vacci-Vet : avec l'autorisation du propriétaire de Vacci-Vet, M. Antoine Khoury, les prochaines lignes feront état d'une collaboration entre l'entreprise et le CEPOQ en 2015-2016. En effet, le Centre a été mandaté par ce fabricant de vaccins autogènes pour effectuer un essai de vaccination sur des brebis en fin de gestation et évaluer si le transfert des anticorps du colostrum vers les agneaux se faisait bien et durait suffisamment longtemps dans le temps. Cet autovaccin devait être constitué à partir du *Clostridium perfringens* type A, lequel cause de nombreuses pathologies chez différentes espèces animales partout dans le

monde, comme par exemple des entérites hémorragiques. Parce que Vacci-Vet vend et distribue ses vaccins dans plusieurs pays, une étude démontrant l'efficacité de ses vaccins autogènes représentait donc un élément important dans sa stratégie de distribution. La première étape de ce protocole expérimental fut d'isoler la bactérie à l'intérieur du troupeau du CEPOQ, une bactérie présente dans l'intestin de moutons sains, partout au Québec. La deuxième étape fut la production du vaccin autogène dans les laboratoires de Vacci-Vet. Finalement, le vaccin a été testé à la ferme du Centre et les résultats obtenus sont résumés au **tableau 2**.

Il appartiendra bien entendu à Vacci-Vet de publier plus en détails les résultats de ses recherches. Cependant, on remarque que cet autovaccin est efficace et sécuritaire et que le transfert des anticorps s'est très bien fait et que ceux-ci se sont maintenus suffisamment longtemps dans le sang des agneaux pour assurer une bonne protection dans les premières semaines de vie.

La production de vaccins autogènes pourrait être intéressante dans le futur pour d'autres conditions pathologiques. Comme ce type de vaccin est fabriqué à partir de l'agent pathogène sévissant dans un troupeau donné, on peut imaginer que le vaccin produit des anticorps réellement dirigés vers la bonne

Tableau 2. Résultats sommaires du projet d'autovaccin à Clostridium perfringens type A de Vacci-Vet.

Vaccination des brebis en fin de gestation et rappels	Le vaccin ne provoque aucune réaction adverse
Titrage des anticorps au niveau du sérum des brebis	Niveau adéquat
Titrage des anticorps au niveau du colostrum	Les anticorps passent bien dans le colostrum
Anticorps sériques sur les agneaux 24 heures après la prise du colostrum	+++*
Anticorps sériques des agneaux âgés de 14 jours	+++
Anticorps sériques des agneaux âgés de 28 jours	+++
Anticorps sériques des agneaux âgés de 42 jours	+++
Anticorps sériques des agneaux âgés de 56 jours	+++

*+++ : titre très suffisant au test Élixa pour assurer une protection vaccinale (++ titre suffisant, + titre limite)

souche de bactéries et de virus. Il pourrait donc être pertinent, dans le futur, de voir à la possibilité de développer certains vaccins autogènes contre des types de bactéries causant des pneumonies notamment. La compagnie Vacci-Vet peut être contactée au numéro 450-250-3100 ou à l'adresse : www.vacci-vet.com pour plus d'information sur ses produits.

Conclusion. Par cet article, nous avons voulu démystifier en quelques lignes le monde des vaccins et démontrer qu'il peut y avoir une approche additionnelle aux vaccins courants. Il faut continuer à mettre tous les efforts nécessaires à rendre disponibles plus de vaccins aux producteurs ovins canadiens. C'est un facteur dans l'amélioration de la rentabilité

des entreprises et d'une utilisation toujours plus judicieuse des médicaments. ■

Pour plus d'information sur les vaccins et les maladies qu'ils contrôlent, on peut contacter le Dr Gaston Rioux du CEPOQ au :

*418-856-1200, poste 231
ou
à : gaston.rioux@cepoq.com.*



Programme Québécois d'Assainissement pour le *Maedi visna*



Ferme	Nom de l'éleveur	Municipalité	Téléphone	Race(s)	Statut accordé
Alain Marcoux et Sylvie Bradette	Sylvie Bradette	Ste-Sophie-d'Halifax	819-362-3997	Romanov	
Bergerie Alexandre Murray	Alexandre Murray	St-Luc de Matane	418 562-4290	Romanov, F1	Or (juin 2014)
Bergerie de l'Estrie	Andrée Houle	Coaticook	819 849-3221	Romanov	Diamant (mars 2008)
Bergerie Innovin	Pascale Maheu	St-Joseph de Beauce	418 397-6168	F1	Or (juin 2014)
Bergerie laitière SARGY	Sophie Roy-Goyette	Racine	450 532-5407	East Friesian, Lacaune	Or (août 2015)
Bergerie Les Moutaines	Benoît Laprise	Hébertville	418 344-9026	Dorper	Or (mars 2015)
Bergerie Les Roses	Zoé Coulombe	St-Rosaire	819 740-8151	East Friesian, Lacaune	Or (août 2014)
Bergerie Marie du Sud	Rémi Garon	St-Gilles	418 888-3135	Romanov	Or (nov. 2011)
Bergerie Ovigène	René Gagné	Ste-Hénédiène	418 935-3701	Romanov	Or (juin 2009)
Canneberges Schneider	Juerg Schneider	Lavaltrie	450 586-4928	Rouge de l'Ouest	
CDBQ	CDBQ	La Pocatière	418 856-3141	Dorset, Romanov, F1	Or (avril 2004)
Élevage PIOUI inc.	Pierre Lemire	Baie-du-Febvre	450-783-6545	Dorper, Romanov, F1	Argent (Oct.2016)
Elmshade Suffolks	Larry Mastine	Danville	819 839-1720	Suffolk	Diamant (sept. 2010)
Ferme Agronovie	Marie-France Bouffard	Granby	450 379-5298	Arcott-Rideau, Polypay	Or (juin 2009)
Ferme Amki	Gary Jack	Québec	418 842-2637	Arcott-Rideau	Or (oct. 2003)
Ferme André Toulouse	André Toulouse	St-Alfred	418 774-9592	Arcott-Rideau	Or (août 2012)
Ferme Beausoleil	Michel Viens	St-Joseph-de-Kamouraska	418 493-2310	Dorset	Diamant (fév. 2015)
Ferme Bernier Campbell Inc.	Maryse Bernier	Roxton Pond	450 361-9502	Dorper	Diamant (oct.2014)
Ferme Charmax	Frédéric Berthiaume	St-Patrice de Beauvillage	418 596-3465	Romanov	Diamant (déc. 2013)
Ferme Côté Fleurie	Peter Cumyn	Havelock	450-826-3290	Suffolk	Diamant (fév. 2016)
Ferme Desjardins Surprenant	Laurie-Lee Surprenant	St-Cyprien de Napierville	514 830-5287	Dorper	Or (juil. 2016)
Ferme des Petits Moutons	John William Faille	Franklin Centre	450 827-2456	Polypay	Or (juil. 2014)
Ferme-École LAPOKITA	Serge Fournier	La Pocatière	418 856-1110	Dorset, F1 DPXSU	Or (juin 2011)
Ferme Fée et Fougère	Anne Mareschal et Harold Wubbotts	Ripon	819-428-1499	Icelandic	Diamant (nov. 2016)
Ferme Génération B	Sandra Grothé	St-Liboire	450-793-2644	Dorper	
Ferme La Petite Bergère	Paul-André Tremblay	Les Éboulements	418 635-1329	Arcott-Rideau	Or (mars 2010)
Ferme MK et Fils SENC	Kelly-Ann Moreau Beaudry	St-Nazaire d'Acton	450 278-6766	Arcott-Rideau	OR (fév. 2017)
Ferme Noble Hills	Simon Verge et Daniel Farreau	Richmond	819 823-5037	Dorper, Suffolk, Texel, Rouge de l'Ouest et Charollais	Diamant (oct. 2015)
Ferme Ovimax	Josée Couture	St-Philippe-de-Néri	418 498-9989	Arcott-Rideau	Diamant (mai 2006)
Ovinas SENC	Andrée Langevin	Thurso	819 986-3757	F1	Or (nov. 2016)
Ferme RIDO	Sonia Rioux	La Pocatière	418 856-5140	Arcott-Rideau, Suffolk	Or (avr. 2004)
Jean Bélisle	Jean Bélisle	St-André-Avellin	819 983-4206	Romanov	Diamant (déc. 2014)
Jean-Marc Gilbert	Jean-Marc Gilbert	Cookshire	819 822-7806	Finoise	Or (janv. 2004)
Le Biscornu	Natalie Chartier	Rimouski	418-735-5018	Icelandic	Diamant (déc. 2015)
Les Bergeries Marovine (MH)	Johanne Cameron Martin Brodeur-Choquette	St-Charles-sur-Richelieu	450 584-3997	Hampshire, Leicester, Romanov, F1	
Les brebis du Beauvillage SENC	Andrey Boulet et Olivier Beauvillage	Lévis	418-261-6498	East Friesian	OR (fév. 2017)
Les Fermes Solidar	Harold Leroux	Saguenay	418 696-3218	East-Friesian, Lacaune	Diamant (sept. 2014)
RGBG inc. Ferme Dorper de Charlevoix	Rénald Gravel	Baie-St-Paul	418 435-3577	Dorper	
Stéphane Beaulieu	Stéphane Beaulieu	Gaspé	481 829-0190	Dorper - Katahdin	Or (juil. 2015)
9228-0379 Québec inc.	Pavla Minarcikova	Pontiac	819 282-8822	Rouge de l'Ouest	

Pour la version la plus à jour de ce tableau, veuillez vous référer au site Internet du CEPOQ au www.cepoq.com



Cette liste correspond à tous les éleveurs de troupeaux participant activement au programme et ayant accepté que leurs coordonnées soient rendues publiques. D'autres éleveurs préfèrent garder leur participation confidentielle. Le statut Argent reconnaît que tous les animaux de plus de 6 mois ont obtenu un résultat négatif à l'analyse sérologique pour le Maedi visna et que le troupeau respecte les règles de biosécurité prescrites. Le statut Or reconnaît que, à 2 reprises dans un intervalle de 4 à 8 mois, les analyses sérologiques de tous les animaux de plus de 6 mois ont conduit à des résultats négatifs et que le troupeau respecte les règles de biosécurité prescrites. Les troupeaux n'ayant pas encore de statut sont en processus d'assainissement et tentent de respecter les règles de biosécurité recommandées. Certains sont très près de l'atteinte du statut et peuvent être considérés à faible risque. Le vétérinaire responsable du programme est Dr Gaston Rioux du CEPOQ. Pour information, consulter le site web (www.cepoq.com) ou contacter Martine Jean au CEPOQ au 418-866-1200 poste 225 ou martine.jean@cepoq.com.

CHRONIQUE DU BERGER

ALLFLEX LPR : LE P'TIT FRÈRE DU RS 420

SYLVAIN BLANCHETTE

AVISEUR TECHNIQUE, CEPOQ

Conçu en France, mais construit en Chine comme à peu près tout ce qui est électronique aujourd'hui, le bâton de lecture compact Allflex LPR est le petit nouveau de la gamme Allflex. Il répond ainsi à une demande amorcée par l'utilisation des tablettes électroniques et des téléphones intelligents pour la saisie de données en bergerie. Ces solutions gagnent en popularité en raison de leurs faibles coûts et du développement d'applications et logiciels adaptés à la régie des troupeaux ovins.

D'entrée de jeu, la forme relativement carrée de l'appareil nous démontre une ergonomie plutôt simpliste. Mais, lorsqu'on a l'appareil en main, on s'aperçoit rapidement qu'il est facile à manipuler et qu'au besoin, il s'enfile ou se retire assez facilement d'une poche de salopette de travail.

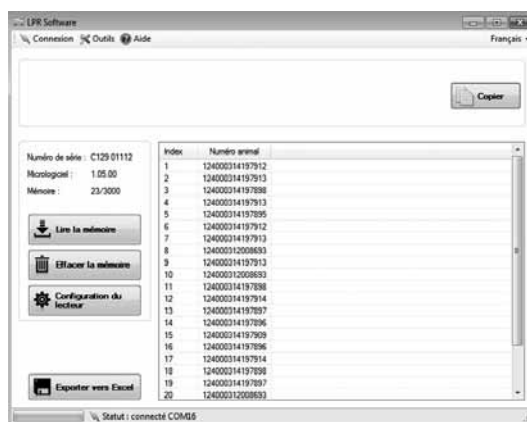


Les spécifications :

- ▶ Dimensions : 23 cm long x 5 cm large x 3 cm épaisseur (9 po x 2 po x 1,2 po);
- ▶ Poids : 300 gr.;
- ▶ Distance de lecture : 22 cm;
- ▶ Mémoire : 3 000 boucles ATQ;
- ▶ Durée de recharge de la batterie : 3 heures avec le chargeur et 9 heures sur port USB;
- ▶ Durée d'utilisation en mode continu : 6 h (Estimation au CEPOQ);
- ▶ Durée d'utilisation en mode manuel : 10 h (Estimation au CEPOQ);
- ▶ Communication Bluetooth avec fonction de recherche automatique pour le pairage;
- ▶ Fonction Bluetooth compatible avec les produits Apple, Android et Windows;
- ▶ IP65 résistant aux projections d'eau;
- ▶ Configuration des paramètres à partir du logiciel Allflex LPR (Windows).

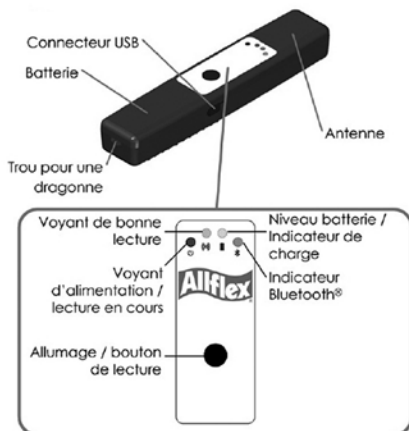
Un point important : ce lecteur n'est pas muni d'un écran d'affichage pour visualiser le numéro de la boucle. Il a volontairement été conçu pour fonctionner avec des applications pour la gestion des identifiants ou des logiciels de gestion de troupeau. Il est actuellement compatible avec le logiciel Bergère Mobile Pc mais, il ne l'est pas encore avec SimpliTRACE Express d'ATQ.

Du même coup, comme il n'est pas muni d'un écran d'affichage, la seule façon de modifier les paramètres de ce lecteur est à partir du logiciel de configuration LPR Software. Il est disponible en ligne, gratuitement, sur le site de Allflex à : www.allflexusa.com, plus précisément à : <http://allflexusa.com/support/downloads/#RS420>.



Il est aussi possible d'utiliser ce logiciel pour télécharger les boucles enregistrées dans la mémoire du lecteur et les transférer dans un chiffrier Excel. Le mode de fonctionnement demeure très simple; à la mise en marche, le lecteur active automatiquement le mode de communication Bluetooth, et il suffit alors de faire de même avec l'appareil à appairer et la communication s'établira automatiquement. Que ce soit avec une tablette ou un indicateur de balance électronique, la communication est facile à obtenir. Les quatre voyants situés au-dessus du bouton Marche/Arrêt nous fournissent les informations suivantes :

- ▶ Voyant d'alimentation/lecture en cours : indique que le lecteur est en fonction;
- ▶ Voyant bonne lecture : indique que la boucle a été lue;
- ▶ Voyant niveau batterie/indicateur de charge : indique quand recharger la batterie et la vitesse de recharge de celle-ci;
- ▶ Voyant Bluetooth : indique que le lecteur est appairé ou non à un autre appareil.



LPR, scan brebis distance 20cm (8po)

Les points forts de l'outil :

- ▶ Très léger et facile à manipuler;
- ▶ Rapidité de lecture en mode continu;
- ▶ Appairage Bluetooth simple;
- ▶ Fonctionne avec tablettes, téléphones intelligents et indicateurs de balances électroniques;
- ▶ Longue durée d'utilisation en bergerie;
- ▶ Mode vibration et signal sonore;
- ▶ Logiciel LPR Software facile d'utilisation;
- ▶ Fonctionne avec un large choix d'applications et de logiciels.

Les points faibles de l'outil :

- ▶ Pas d'écran d'affichage;
- ▶ Logiciel de configuration sur plate forme Windows uniquement;
- ▶ Pas encore fonctionnel avec SimpliTRACE Express.

En somme, il s'agit là d'un lecteur compact facile à utiliser, muni des fonctionnalités importantes et avec une vitesse de lecture de boucles très satisfaisante. Il est possible d'activer le mode vibration et le signal sonore pour nous confirmer la lecture d'une boucle. Une belle surprise : le logiciel de configuration LPR Software est simple et intuitif d'utilisation. Avec un prix de 442,00 \$ (Kane Produits Vétérinaires), ce lecteur s'avère un excellent compromis. Il offre beaucoup de flexibilité, que ce soit en utilisation avec les applications, les logiciels ou les indicateurs de balances. Surveillez mon blogue pour voir les résultats de l'essai sur notre site Internet à : www.cepoq.com. ■

REMERCIEMENTS

Nous tenons à remercier Kane Produits Vétérinaires pour le prêt de l'appareil et le Centre de développement bioalimentaire du Québec (CDBQ) pour l'utilisation de son troupeau ovin et des installations pour notre test.

Béliers DORSET RR

Troupeau exempt de *meadi visna* :
statut OR

- ✓ Très bons indices MAT et MAT-HP
- ✓ Sélectionnés sur des critères de productivité
- ✓ Rustiques, massifs, désaisonnés et faciles d'entretien

Ferme Beausoleil enr. Michel Viens
210 Rg 4 Est, St-Joseph-de-Kamouraska Qc. G0L 3P0
418 493-2310 | beausoleil7@sympatico.ca



Bergerie de l'Estrie
♣ Romanov ♣

Éleveur Romanov

- Race prolifique, maternelle et désaisonnée
- Troupeau fermé et génotypé
- Suivi GenOvis -Statut Diamant Maedi-visna
- Vente de femelles et béliers reproducteurs
- Vente de femelles F1 Dorset / Romanov

Andrée Houle
559, rue des Muguets
Coaticook, QC J1A 3A9

Tél. : 819 849-3221
Cell. : 819 578-3221
froux1@videotron.ca

Bergerie située au 529, rue Davis, Coaticook, QC J1A 2S5
www.bergeriedelestrie.com

Marie-France Bouffard B.Sc. agr. et Christian Beaudry agr.

Agronovie S.E.N.C.

Éleveur ovin de race pure
Arcott Rideau

- ✓ Troupeau de valeur génétique supérieure : ISM moyen des 310 femelles = 6.51 (90 %) de la race
- ✓ Suivi GenOvis
- ✓ Maedi visna statut OR
- ✓ Béliers génotypés



Au plaisir de vous rencontrer

635, rang Beaudry, Granby(Québec) J2J 0K4
450 379-5298 chris.beau@sympatico.ca

Lomanco Hampshire

Sur programme de performance depuis 1963
Béliers paternels génotypés

La Ferme Manasan

Amélie Fluet, Pierre & Robert Laberge
150, chemin Laberge, Danville, QC JOA 1A0



Tél. : 819-839-3350
amelie@manasan.qc.ca
www.manasan.qc.ca



Ferme La Bergère	(418) 798-8272
Ferme Manasan	(819) 839-3350
Ferme Panie	(418) 498-3727
Les Bergeries Marovine (MH)	(450) 584-3997
Ferme Jean-Christophe D'Amours	(418) 551-9077

POURQUOI CHOISIR UN BÉLIER HAMPSHIRE ?

- Agneaux vigoureux à la naissance *
- Croissance rapide
- Carcasse musclée et maigre
- **LA** race affichant le meilleur progrès génétique pour les mesures de longe de la dernière décennie

Vous désirez annoncer votre entreprise dans Ovin Québec... visitez le

www.agneaudeauquebec.com/FPAMQ/fr/publications

pour plus d'informations.

Diplôme d'études professionnelles en
**PRODUCTION
OVINE
EN LIGNE**

Notre programme d'études est admissible à plusieurs programmes de La Financière agricole du Québec.

*« Conciliation famille-études,
c'est génial! »*
Julie Pouliot, diplômée
La ferme Gueule fine, Sainte-Marie-de-Beauce

AGENCE DE VENTE DES AGNEAUX LOURDS

CALENDRIER
de mars à juin 2017

MARS 2017

P2	P3	SEM	D	L	M	M	J	V	S
5	3	9				1	2	3	4
5	4	10	5	6	7	8	9	10	11
6	4	11	12	13	14	15	16	17	18
6	4	12	19	20	21	22	23	24	25
7	5	13	26	27	28	29	30	31	

AVRIL 2017

P2	P3	SEM	D	L	M	M	J	V	S
7	5	13							1
7	5	14	2	3	4	5	6	7	8
8	5	15	9	10	11	12	13	14	15
8	6	16	16	17	18	19	20	21	22
9	6	17	23	24	25	26	27	28	29
9	6	18	30						

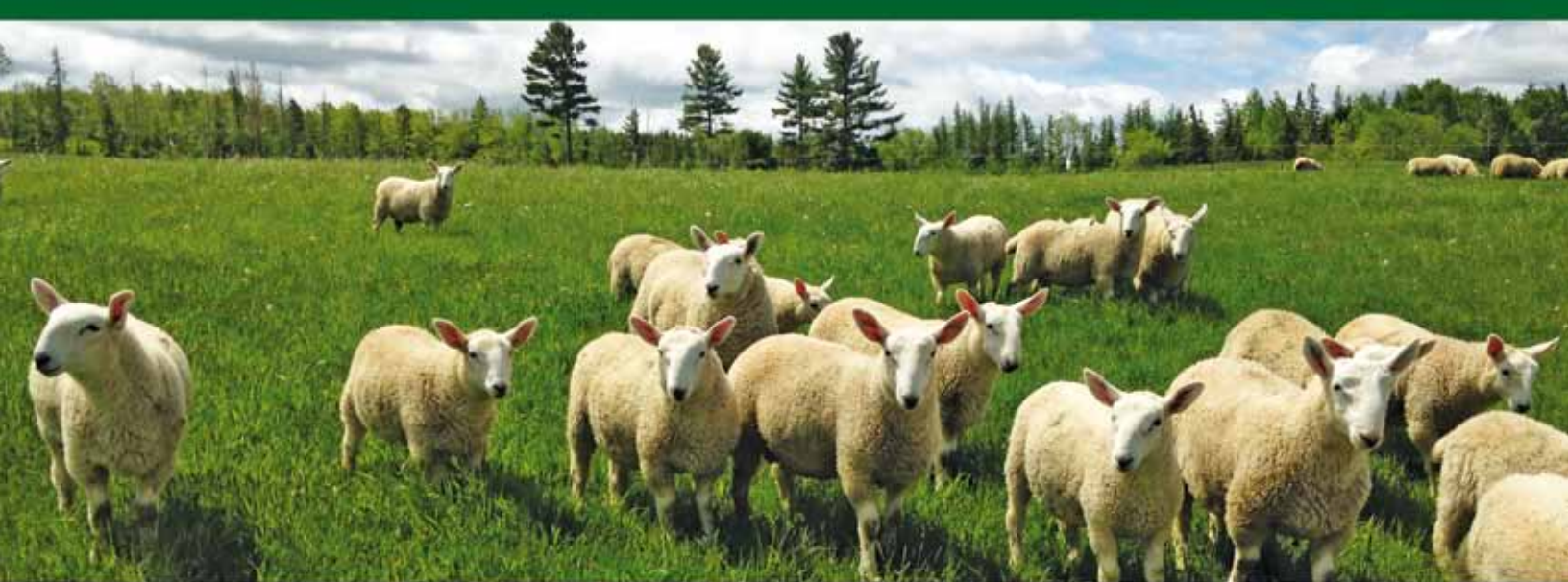
MAI 2017

P2	P3	SEM	D	L	M	M	J	V	S
9	6	18		1	2	3	4	5	6
10	7	19	7	8	9	10	11	12	13
10	7	20	14	15	16	17	18	19	20
11	7	21	21	22	23	24	25	26	27
11	8	22	28	29	30	31			

JUIN 2017

P2	P3	SEM	D	L	M	M	J	V	S
11	8	22					1	2	3
12	8	23	4	5	6	7	8	9	10
12	8	24	11	12	13	14	15	16	17
13	9	25	18	19	20	21	22	23	24
13	9	26	25	26	27	28	29	30	31

LÉGENDE : SEM : numéro de la semaine
P2 : période de deux semaines
P3 : période de trois semaines



Besoin ? de moutons !

- De meilleurs taux de croissance?
- De carcasses plus maigres?
- D'une laine de meilleure qualité?
- De mentorat?
- De moyens pour conserver une race rare ou ancienne?
- De l'expérience d'éleveurs chevronnés?

Les éleveurs de moutons de race pure peuvent vous aider à obtenir ce dont vous avez besoin.



La Société Canadienne
des Éleveurs de Moutons

ÉTABLIE EN 1905

www.sheepbreeders.ca

PERFORMANCE RECHERCHÉE ICI



Un bon départ simple comme 1-2-3!

1 COLOSTRUM HEADSTART HICAL

Le colostrum de qualité sert :

- Au transfert d'immunité passive par les immunoglobulines (IgG).
- De source d'énergie en prévention de l'hypothermie.

2 LACTOREMPLACEUR OVATION AGNO-CHEVRO

La formulation unique du Ovation Agno-Chevro favorise la formation rapide du caillé, un gage de grande digestibilité pour une meilleure croissance et santé.

- 100 % protéine du lait.
- 100 % sélénium sous forme organique.
- 100 unités/kg de vitamine E.

3 ALIMENTS DÉBUT OVATION 19 PRO/OVATION PULP-O-20

- Sources de protéine et d'énergie idéales pour les agneaux.
- 25 % de sélénium sous forme organique.
- Additionnés de vitamines du complexe B indispensables aux pré-ruminants.



Consultez votre expert-conseil La Coop pour un programme complet d'élevage des agneaux et de régie des brebis.

La Coop