

# ovinquébec



**NOUVEAUTÉS : SITES INTERNET**  
**agneaudeauquebec.com & ovinquebec.com**



DÉCOUVREZ-LE

CUISINEZ-LE

ACHÉTEZ-LE

REJOINDRE

«L'AGNEAU, ON LE CUISINE À TOUTES LES SAUCES !»

CUISINEZ-LE >



..... EXIGEZ .....  
LA QUALITÉ, LA FRAÎCHEUR, LE GOÛT UNIQUE

# SOMMAIRE

automne 2018, volume 18, numéro 4

- 03 Mot du président** | Une période de transition
- 05 Avis de convocation** | Assemblées générales annuelles des Éleveurs d'ovins du Québec et du Plan conjoint des producteurs d'ovins du Québec
- 06 Actualités** | Bêles nouvelles
- 10 Marché** | Tableau de bord
- 11 Marché** | Grande fête 2018
- 12 SEMRPQ** | La classification des sujets reproducteurs... un service bien implanté !
- 14 Sécurité du revenu** | Faire du lait différemment
- 16 Promotion** | Agneauduquebec.com : espace consommateur
- 18 Reportage** | Est-il possible de bien consolider la vie familiale et le travail agricole en 2018 ?
- 20 Services-conseils** | Pourquoi un sondage des producteurs sur les services-conseils ?
- 21 Santé** | SOS Dr, mes agneaux meurent après la naissance !
- 24 Programme québécois d'assainissement** | Tableau *Maedi visna*
- 25 Génétique** | L'utilisation de la génomique en sélection génétique : comment ça fonctionne ?
- 28 Génétique** | Concours GenOvis 2018
- 29 R&D** | Retour sur la JRPO 2018... une première édition ouverte aux producteurs !
- 31 Chronique du berger** | *Large Flock operator's field day* : Une journée technique à la mode ontarienne !
- 36 Agence de vente** | Calendrier

---

Les opinions émises dans la revue n'engagent que leurs auteurs. LEOQ se réserve le droit de refuser toute insertion (article, publicité, etc.) sans avoir à le justifier.

---

Retourner toute correspondance ne pouvant être livrée au Canada à :  
Les Éleveurs d'ovins du Québec  
Maison de l'UPA  
555 boulevard Roland-Therrien, bureau 545  
Longueuil QC J4H 4E7  
Téléphone : 450 679-0530 ■ Télécopieur : 450 674-4415  
Courriel : [info@agneauduquebec.com](mailto:info@agneauduquebec.com)

CONVENTION DE LA POST-PUBLICATION  
NO° 40049100



## Éditeur

Les Éleveurs d'ovins du Québec (LEOQ)  
Tél. : 450 679-0540 p. 8484  
[www.agneauduquebec.com](http://www.agneauduquebec.com)

## Partenaires

Centre d'expertise en production ovine du Québec (CEPOQ)  
Tél. : 418 856-1200  
[info@cepoq.com](mailto:info@cepoq.com) ■ [www.cepoq.com](http://www.cepoq.com)

Société des éleveurs de moutons de race pure du Québec (SEMRPQ)  
Téléphone : 418 359-3832  
[semrpq@cepoq.com](mailto:semrpq@cepoq.com) ■ [www.semrpq.net](http://www.semrpq.net)

## ABONNEMENT OU ANNONCEURS :

Marion Dallaire, [mdallaire@upa.qc.ca](mailto:mdallaire@upa.qc.ca) ou  
450-679-0540 Poste 8332

## En page couverture :

Nouveau site Internet [agneauduquebec.com](http://agneauduquebec.com),  
page 16

## Rédacteurs

Sylvain Blanchette  
Jean-Philippe Blouin  
Claudia Caouette  
Marie-Josée Cimon  
Marion Dallaire  
Catherine Element-Boulianne  
Yves Langlois  
Hélène Méthot

Cahty Michaud  
Julie Plamondon  
Gaston Rioux  
Amélie St-Pierre  
Léda Villeneuve

# UNE PÉRIODE DE TRANSITION

YVES LANGLOIS



*Pendant que plusieurs autres produits carnés sont en baisse de consommation, la demande pour la viande d'agneau est en croissance presque partout dans le monde. Le Québec ne fait pas exception. Ce qui entraîne deux beaux défis à relever : augmenter la production et prendre la place qui nous revient dans le marché. Profitons de cet engouement pour prendre la place qui nous revient et faire connaître notre produit auprès des consommateurs et augmenter la production.*

Cet automne, lors de l'assemblée générale annuelle, les délégués auront à voter sur la continuité du prélevé en promotion. Une visibilité que l'on ne peut pas se permettre de perdre car nos compétiteurs se feront voir. La Nouvelle-Zélande et l'Australie font des offensives publicitaires de masses. Il faut absolument s'assurer que le consommateur puisse reconnaître à l'étiquetage les agneaux provenant vraiment du Canada et du Québec qui sont des produits distincts avec leur propre saveur.

Plus près de nous, l'industrie ovine dans l'Ouest canadien s'organise. En effet, deux géants de la production et de la transformation d'agneau viennent de fusionner. Le Groupe albertain SunGold et la filiale canadienne d'un intégrateur de Nouvelle-Zélande ont créé l'entreprise *Noth American Lamb Company*. Si un vide se crée,

quelqu'un le remplira, autant que ce soit les producteurs du Québec qui comble cette demande pour l'agneau plutôt que les compétiteurs. La qualité de l'agneau produit ici est supérieure à celle de nos compétiteurs, à nous de le faire savoir aux consommateurs.

Notre association vit cette année des moments de transition. Madame Anne-Marie Granger-Godbout a quitté le poste de direction à la fin du mois d'août dernier. Je tiens à la remercier pour le travail accompli au cours de son mandat.

De mon côté, j'écris le dernier mot à titre de Président des Éleveurs d'ovins du Québec. En effet, suite à l'assemblée du mois de novembre, je laisserai ma place. Ce fut un honneur de représenter les producteurs pendant ces trois années à la présidence. Je tiens à remercier personnellement tous

les producteurs pour la confiance qu'ils m'ont accordée. Je remercie également, tous les partenaires et collaborateurs pour leurs contributions au développement de l'organisation.

Et, pour finir, je remercie les membres du conseil d'administration et l'équipe de LEOQ pour leur appui dans la réalisation de nos dossiers.

Malgré ces changements je crois toujours que notre organisation sera capable de relever les nombreux défis pour assurer le développement de la production ovine.

*Yves Langlois*

**Nous sommes la clé de votre réussite !**

## **Ferme Bernier Campbell**

*Éleveur Dorper de race pure*

*Suivi GenOvis - Statut Diamant Maedi visna*



***Agnelles et béliers prêts à mettre à l'accouplement disponibles***

 **Nous rejoindre sur Facebook**

 **450 522-7051**

 **berniercampbell@videotron.ca**



**Parmis les meilleurs fromages  
de lait de brebis  
au canada**

154 route 222, Racine, JOE 1Y0 / 450.532.2483  
[www.fromagerienouvellefrance.com](http://www.fromagerienouvellefrance.com)

## **JMP CONSULTANTS**

**Services-conseils techniques en  
production ovine partout au Québec !**

- Bien-être animal (diagnostic et plan d'action)
- Amélioration génétique
- Programme de reproduction
- Gestion de la santé du troupeau
- Suivi alimentaire
- Suivi annuel de performance
- Projets de développement
- Production biologique

*Une équipe qui vous accompagne !*

418 725-7997  
[info@jmp-consultants.com](mailto:info@jmp-consultants.com)  
[www.jmp-consultants.com](http://www.jmp-consultants.com)

# AVIS DE CONVOCATION

## À tous les éleveurs d'ovins du Québec

Mesdames, Messieurs,

Par la présente, nous vous convoquons aux assemblées générales annuelles des Éleveurs d'ovins du Québec et du Plan conjoint des producteurs d'ovins du Québec qui se tiendront à la date, lieu et heure suivants :

**DATES :** 21 ET 22 NOVEMBRE 2018

**HORAIRE:**

**AGA du Plan conjoint des producteurs d'ovins du Québec**

- 21 novembre : 13 h 30 (inscription : 12 h 30)
- 22 novembre : 9 h

**AGA des Éleveurs d'ovins du Québec**

- 22 novembre : 15 h 30 (à la suite de l'assemblée du plan conjoint)

**LIEU :** Hôtel Travelodge Québec

3125 boul. Hochelaga, Sainte-Foy, Québec G1W 2P9

418-653-4901/1-800-463-5241 Télécopieur: 418-653-1836

Prenez note que lors de ces assemblées, les délégués seront appelés à voter sur une proposition visant à confirmer la contribution spéciale pour la promotion de l'agneau du Québec pour les années à venir.

- Résolution visant à modifier le Règlement sur les contributions des producteurs d'ovins concernant la contribution pour la promotion de l'agneau de 0,50 \$ par agneau mis en marché

Lors de ces deux assemblées, nous discuterons, entre autres, des préoccupations communes aux Éleveurs d'ovins du Québec :

- Développement de la mise en marché et de la production ovine.
- Réseau ovin national (National Sheep Network).
- Approbation du rapport des activités de l'année écoulée.
- Présentation du rapport financier 2017-2018
- Nomination de l'auditeur indépendant pour l'année 2018-2019

Nous traiterons aussi, des propositions soumises par les syndicats régionaux sur les enjeux et les orientations concernant la production ovine.

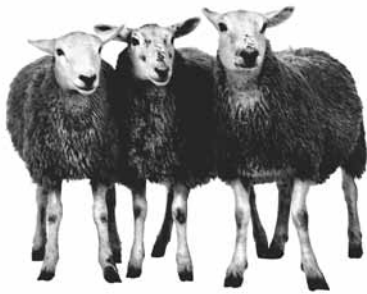
Il sera possible de consulter l'ordre du jour détaillé sur le site **ovinquébec.com** dès le 8 novembre 2018.

Comptant sur votre présence et votre participation, nous vous prions d'accepter, Mesdames, Messieurs, nos salutations distinguées.



André Gagnon CPA, CMA, CISA  
Directeur général par intérim

Le 21 septembre 2018



### Traçabilité | **Nouveau ! Achat en ligne des identifiants**

**A**gri-Traçabilité Québec (ATQ) est heureuse d'annoncer qu'un nouveau module d'achat en ligne offre maintenant aux utilisateurs de SimpliTRACE la possibilité de commander les identifiants avec marquage régulier pour les productions bovine, ovine et cervidé, et ce, directement de leur compte SimpliTRACE.

Ce module, créé par ATQ et ajouté à l'application SimpliTRACE, offre plus de flexibilité aux intervenants. En effet, ces derniers peuvent dorénavant commander leurs identifiants et accessoires en tout temps, même en dehors des heures d'ouverture du Service à la clientèle d'ATQ.

C'est si simple! En accédant à leur dossier en ligne, les utilisateurs n'ont qu'à cliquer sur l'onglet « *Commande* » puis sur le bouton « *Créer* » pour compléter leur demande.

Il est à noter que les producteurs qui désirent commander des identifiants comportant des attributs spécifiques, comme des identifiants avec numéro de régie ou lettre de l'année, ou des identifiants de remplacement, devront continuer de le faire par téléphone, en communiquant avec le Service à la clientèle d'ATQ au **1 866 270-4319**.

Les listes de prix détaillées sont disponibles sur le site Web d'ATQ à l'adresse suivante : [www.atq.qc.ca](http://www.atq.qc.ca).

Veuillez noter que la Politique de retour et de remboursement pour identifiants et accessoires s'applique à toutes les commandes effectuées en ligne ou par téléphone. ■

#### Articles disponibles pour les producteurs ovins

Boucles marquage régulier – paquets de 10 ou de 50

Panneaux visuels vierges

Pinces, pointeaux de rechange, crayons à encre indélébile



#### Équipe | **Les Éleveurs d'ovins du Québec**

À la fin du mois d'août dernier, madame Anne-Marie Granger-Godbout a quitté son poste de directrice générale. Son passage à LEOQ fut de courte durée certes, mais très apprécié de tous et chacun. L'équipe des Éleveurs d'ovins tient à lui souhaiter de bons succès pour l'avenir.

*Merci Anne-Marie !*

## Insolite | **Collier anti-loup en France**

Les bergers et écologues du Larzac (Aveyron) testent actuellement le collier anti-loup. Cet outil est une piste de solution non-létale face au problème de prédation survenu après la réintroduction du loup dans les montagnes de la région.

Le collier anti-loup est commercialisé par la compagnie française Natural Solutions. Celle-ci offre des conseils techniques aux entreprises, pour la conservation de la biodiversité. L'appareil est l'un des premiers en son genre sur les marchés. Il se compose d'un collier de tissus solide, de lumières LED et d'un transducteur haute fréquence.

Son fonctionnement est simple. Le collier, placé autour du cou d'une brebis, analyse ses réactions et comportements selon leurs normalités. Par exemple, l'agitation d'un mouton qui saute dans tous les sens n'est pas normale. Lorsque la situation le demande, le collier s'active en émettant une alarme à ultrason et un jet de lumière LED de manière très désordonnée pour irriter et désorienter le prédateur.

Les résultats français sont pour l'instant positifs, puisqu'on observe une diminution du nombre d'attaque de prédateurs, donc une meilleure cohabitation entre brebis et loup. Au Québec, l'efficacité des dispositifs sonores et lumineux n'a pas encore été bien documentée à des fins de protection des bétails dans les zones rurales. ■



Source : 20 minutes.fr et francetvinfo.fr.

## CEPOQ | **AVIS AUX PRODUCTEURS OVINS**

Répondez au sondage sur les services-conseils dont l'objectif est de mieux répondre à vos besoins et vos attentes ! Accédez au sondage via notre page d'accueil à [www.cepoq.com](http://www.cepoq.com).

Il vise à connaître votre opinion, votre intérêt ainsi que vos besoins vis-à-vis les services-conseils en production ovine. Votre participation au sondage est entièrement anonyme. Vous n'aurez pas à vous identifier et tous les renseignements recueillis demeureront non nominatifs. **PRÉVOYEZ ENVIRON 10 MINUTES POUR LE COMPLÉTER !**

*Merci à vous!*



## Concours 2018 | **Il n'est pas encore trop tard pour participer au concours de photographie des Éleveurs d'ovins du Québec**

Deux prix à gagner, soit le grand prix de 150 \$ en plus de voir votre photographie publiée en couverture d'*Ovin Québec* et un prix de 75 \$.

Faire parvenir vos photographies d'ovins, au plus tard le **2 novembre 2018**, par courriel à Marion Dallaire ou par la poste au 555, boul. Roland-Therrien, bureau 545, Longueuil, Québec J4H 4E7

Pour plus d'information et les règlements du concours, visiter le [ovinquébec.com](http://ovinquébec.com). ■

# CONCOURS

TRUCS & ASTUCES

*de la bergerie*

**Prix : 100 \$ par truc gagnant**

*Les trucs gagnants seront publiés dans la prochaine édition du printemps d'Ovin Québec*

## **Pour participer**

- Soumettre les meilleurs trucs et astuces utiles en bergerie au plus tard le 20 janvier 2019.
- Une description complète accompagnée de photographies.
- Les trucs & astuces portant sur le bien-être animal auront une attention particulière de la part du jury.

Envoyer par courriel à :

Marion Dallaire,

Chargée de communication, LEOQ

mdallaire@upa.qc.ca

450 679-0540 p. 8332

*Tous les bons trucs et astuces seront gagnants !*



**OUVERT  
À TOUS!**

# WEBINAIRE **GenOvis**

La saisie et l'importation  
de données dans GenOvis



**Mercredi, le 24 octobre 2018  
De 10h00 à 12h00  
Avec Cathy Thériault-Landry, tpa.**

**\*\*\* NÉCESSITE INTERNET HAUTE VITESSE**

**Gratuit : Adhérent au programme GenOvis \***  
**35 \$ + taxes Producteur non-adhérent à GenOvis et étudiant**  
**50 \$ + taxes Intervenant**

**INSCRIVEZ-VOUS PAR TÉLÉPHONE AU 418 856-1200, POSTE 225  
OU EN LIGNE À : WWW.GENOVIS.CA**

\* La contribution annuelle au développement du programme  
GenOvis de l'adhérent doit être entièrement payée au plus  
tard le 22 octobre 2018.

- ◆ Veuillez noter que les frais d'inscription sont non remboursables.
- ◆ Un minimum de 5 participants est requis pour la tenue de l'activité.

## Les Sujets

- ◆ Introduction au programme GenOvis en ligne
- ◆ Comment utiliser efficacement le moteur de recherche par filtres lors de la recherche de sujets
- ◆ Optimiser la saisie manuelle des données des agneaux
- ◆ Mettre à jour rapidement l'inventaire de troupeau
- ◆ Ajouter le génotypage de la tremblante et la note de classification de façon autonome
- ◆ Sauver du temps avec l'utilisation des fichiers d'importation
- ◆ Démonstration complète d'importation de données (agnelage, poids, disposition, ...)
- ◆ Valider ses données et éviter les erreurs les plus fréquentes
- ◆ 30 minutes de démonstration adaptée selon les besoins des participants au webinaire



Ce webinaire est rendu possible grâce à la collaboration financière de :

**Cultivons l'avenir 2**  
Une initiative fédérale-provinciale-territoriale

**Canada**

**Québec**

## TABLEAU DE BORD

DU 31 DÉCEMBRE 2017 AU 25 AOÛT 2018

JEAN-PHILIPPE BLOUIN, AGR. M.SC., DIRECTEUR DE LA PRODUCTION ET DE LA MISE EN MARCHÉ, LEOQ

Les données du tableau de bord que nous vous présentons ont été compilées pour la période allant du 31 décembre 2017 au 25 août 2018 (semaines 1 à 34). Ainsi un total de **88 756 agneaux** (excluant les ventes à la ferme) ont été mis en marché.

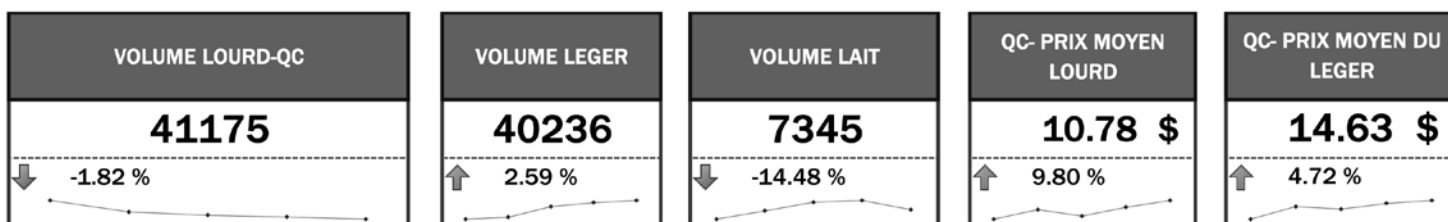
Nous observons une très légère diminution du nombre d'agneaux lourds écoulés comparativement à la même période en 2017. Le volume d'agneaux légers (50-79 lb) connaît une légère progression tandis que celui des agneaux de lait (<50 lb) subit un recul significatif. Globalement, on observe une faible baisse du volume d'agneaux du Québec mis en marché en 2018 comparativement à la même période en 2017.

Il faut cependant noter que les prix moyens des catégories d'agneaux lourds et légers ont connu une progression

par rapport à l'an dernier. Ainsi, les prix de l'agneau lourd et de l'agneau léger ont connu une augmentation moyenne respective de 9,8 et 4,7 % lorsqu'ils sont comparés au prix de la même période en 2017. Le prix de l'agneau de lait a toutefois reculé de 4,8 %.

La donnée de la qualité de la production de l'agneau lourd démontre un certain recul (6,9 %) par rapport à la même période de l'année précédente. Rappelons que cette valeur reflète la cible visée, établie par la grille de classification actuelle, soit 7-11 mm de gras et 20-24 kg/carcasse.

Étant donné que la demande en agneaux lourds est demeurée forte et que l'offre des producteurs peine à combler cette demande, il n'est pas surprenant de constater qu'aucun surplus n'a été enregistré depuis le début de l'année. ■



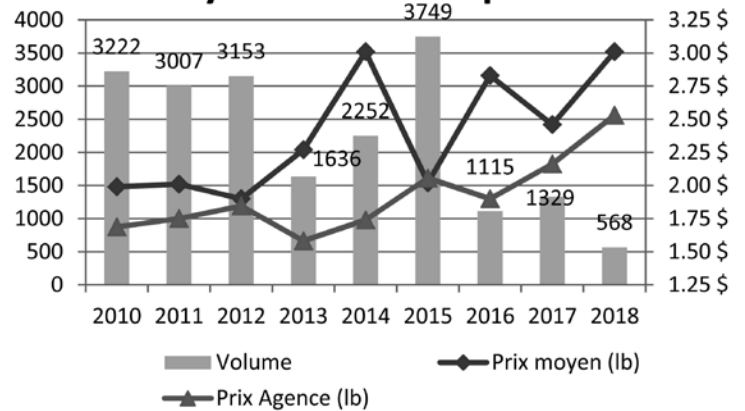
MESURE	CETTE ANNÉE (2018)	ANNÉE DERNIÈRE (2017)	VARIATION EN %	TENDANCE SUR 5 ANS
VOLUME LOURD-QC	41 175	41 938	↓ -1.82 %	
SURPLUS	0	0		
POIDS MOYEN	22.79	22.61	↑ 0.79 %	
GRAS MOYEN	11.89	11.65	↑ 2.08 %	
POIDS TOTAL VENDU (KG)	938 351.18	948 272.17	↓ -1.05 %	
QUALITÉ DE PRODUCTION-LOURD	23.45 %	25.20 %	↓ -6.94 %	
VOLUME LEGER	40 236	39 220	↑ 2.59 %	
VOLUME LAIT	7 345	8 589	↓ -14.48 %	
QC- PRIX MOYEN LOURD	\$10.78	\$9.81	↑ 9.80 %	
QC- PRIX MOYEN DU LEGER	\$14.63	\$13.97	↑ 4.72 %	
QC- PRIX MOYEN DU LAIT	\$15.39	\$16.17	↓ -4.86 %	

## Grande fête 2018

L'encan spécialisé de la Grande Fête (Aïd al Adha ou Aïd al kébir) s'est tenu le 20 août dernier à Saint-Hyacinthe. Un total de 568 agneaux lourds ont été mis aux enchères pour un prix moyen de 3,01 \$/lb vif (voir tableau). Au total, 723 agneaux lourds ont été offerts par les producteurs pour la Grande Fête, 25 % de ceux-ci étant préalablement attribués aux acheteurs réguliers, tel que spécifié par la Convention de mise en marché des agneaux lourds. La diminution significative du volume d'agneaux lourds offerts cette année comparativement aux années précédentes explique en bonne partie la hausse du prix. ■

Répartition des prix à l'encan spécialisé de la Grande fête 2018					
En livre vif					Prix moyen en kg
Strates de poids	Nombre	Prix moyen	Min	Max	
<70	49	2,85 \$	1,20 \$	3,00 \$	13,52 \$
70-80	52	2,90 \$	1,20 \$	3,15 \$	13,74 \$
80-90	280	3,03 \$	1,25 \$	3,22 \$	14,39 \$
90-100	145	3,05 \$	2,35 \$	3,25 \$	14,45 \$
100-110	33	3,04 \$	2,92 \$	3,22 \$	14,40 \$
110-120	4	2,78 \$	2,62 \$	2,90 \$	13,18 \$
120-130	5	3,02 \$	3,02 \$	3,02 \$	14,32 \$
>130	568	3,01 \$	1,20 \$	3,25 \$	14,26 \$
<b>Total général</b>	<b>1 329</b>	<b>2,46 \$</b>	<b>1,20 \$</b>	<b>2,82 \$</b>	<b>11,68 \$</b>

## Évolution des volumes et prix moyens à l'encan spécialisé



**ON FINIT TOUS PAR GRANDIR  
MAIS POUR S'ÉPANOUIR, ON DOIT FAIRE DE BONS CHOIX.**

Grandir est parfois difficile. Mais lorsque vous investissez astucieusement dans votre exploitation, les problèmes peuvent se transformer en opportunités.

Des opportunités de croissance exceptionnelle, de meilleure santé et d'un avenir prospère. C'est ce que notre lait de remplacement et nos produits de colostrum vous promettent. Au cours des 40 dernières années, l'expérience que nous avons acquise nous a permis de croître considérablement. Laissez-nous vous aider à vous croître. Nous offrons des aliments de première qualité, équilibrés et éprouvés dans des conditions comparables aux vôtres.

Grober est votre spécialiste en jeunes animaux, combinant l'art et la science de la nutrition des jeunes animaux. Nos produits sont fièrement fabriqués au Canada.





SEMRPQ

## LA CLASSIFICATION DES SUJETS REPRODUCTEURS... **UN SERVICE BIEN IMPLANTÉ !**

CATHY MICHAUD, DIRECTRICE GÉNÉRALE, SEMRPQ

*Depuis quelques années déjà, les éleveurs de race pure membres de la Société des éleveurs de moutons de races pure du Québec (SEMRPQ) ont accès au service de classification des mâles reproducteurs à la ferme. Un service en appui direct au producteur dans leur sélection que les éleveurs se sont approprié comme un outil essentiel à l'amélioration de la conformation fonctionnelle de leurs troupeaux bénéficiant ainsi à l'avancement globale des sujets de reproduction diffusé au schéma provincial.*

La SEMRPQ a mis en place les listes de *Bélier Top-Conformation*. Ces listes visent à féliciter les éleveurs participants pour leurs efforts de sélection. Ces éleveurs ont à cœur non seulement la qualité génétique de leurs animaux, mais aussi leur conformation.

N'hésitez pas à les contacter pour vous procurer des sujets de grande qualité. Visiter le site [www.semrpq.net](http://www.semrpq.net) sous l'onglet « *classification* » afin de voir les listes par tournée et la liste globale incluant toutes les tournées.

**En chiffre la tournée printemps 2018 c'est :**

- ➔ 207 mâles dans 11 races différentes qui ont reçu une évaluation individuelle;
- ➔ 21 entreprises de race pure participantes.

### Mot du classificateur

Depuis quelques années déjà, je parcours le Québec à titre de classificateur de la SEMRPQ. J'ai rencontré des passionnées de l'élevage, des éleveurs en démarrage, mais j'ai surtout rencontré des leaders qui ont à cœur l'amélioration de leurs élevages par tous les moyens disponibles. Pour la majorité des troupeaux qui utilisent le service assidûment, je vois une réelle différence dans la sélection de leurs sujets reproducteurs comparativement aux premières visites.

Je trouve vraiment plaisant de voir l'engouement pour le service, de nouveaux visages, mais surtout de voir l'intérêt des éleveurs à vouloir en apprendre davantage. Le service devient un outil pour certains nouveaux éleveurs et en appui aux éleveurs d'expérience dans un programme de sélection. Au niveau des défauts récurrents qui requièrent une attention particulière de la part des éleveurs, je note quelques aspects tels la dentition, la capacité au passage des sangles ainsi que les angles de croupes (impact sur la position et courbure des membres).

Certes, le défi de l'amélioration de la conformation fonctionnelle est présent dans l'élevage ovin. Les avancements faits en ce sens sont bénéfiques à l'ensemble de l'industrie ovine québécoise. Le partage d'information et d'expérience personnalisée est plus qu'essentiel pour continuer l'avancement. La combinaison du programme d'évaluation génétique GenOvis, déjà bien implanté au Québec, ainsi qu'une conformation supérieure des sujets reproducteurs permettront au Québec de se démarquer par rapport aux autres provinces. Je termine en remerciant les éleveurs pour leur accueil et leur participation !

*Réjean Girard*





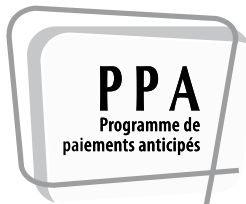
# ENCANANS

## SUCCÈS POUR LES DEUX VENTES À L'ENCAN DE LA SEMRPQ

Deux ventes de béliers et femelles de race pure ont été tenues cette année par la SEMRPQ. La première a eu lieu le 5 août dans le cadre de l'Exposition agricole de Rimouski et la deuxième, le 19 août à Richmond.

Lors de ces deux événements, 48 sujets de sept différentes races telles que le Suffolk, Hampshire, Arcott-Canadien, Charollais, Dorset, Romanov et Arcott Rideau ont été offerts à la vente. Nous concluons avec une moyenne globale pour les mâles (adultes et jeunes) de 1 326 \$ et une moyenne de 513 \$ pour les femelles.

*Félicitations à tous les acheteurs pour leurs acquisitions de nouvelle génétique !*



Chaque jour des producteurs ovins profitent du PPA. Pourquoi pas vous ?

**LE PPA**

**C'EST RENTABLE...**

**Jusqu'à 100 000 \$ sans intérêt et 300 000 \$ au taux de base moins 0,25 %**

Programme d'aide financière d'AAC administré par LEOQ



Visitez [agneauduquebec.com](http://agneauduquebec.com) ou composez le 450 679-0540 poste 8993 ou 8994

**OVIN QUÉBEC**  
LES ÉLEVEURS D'OVINS DU QUÉBEC



SÉCURITÉ DU REVENU

# FAIRE DU LAIT DIFFÉREMMENT

JULIE PLAMONDON, ANALYSTE, CECPA

*La consommation de fromages fins est en augmentation au Canada au cours des dernières années. En effet, chaque Canadien consommait en 2011 en moyenne 3,58 kg de ces fromages, soit 29 % de plus qu'en 2002. Cette augmentation ne peut qu'être bénéfique pour les producteurs de brebis laitières dont le lait est majoritairement transformé en fromages. Un récent projet du Centre d'études sur les coûts de production en agriculture a permis de dresser un portrait de plusieurs de ces entreprises.*

Dans le monde, on estime le nombre de brebis laitières à près de 300 millions et la quantité de tonnes de lait produit à près de 12 millions de tonnes de lait. Au Québec, près de 3 000 brebis sont dédiées à la production laitière et sont réparties dans une quinzaine d'entreprises. Le projet du Centre d'études regroupe 73 % des brebis du Québec.

## **L'entreprise moyenne québécoise**

Ce sont environ 200 brebis qui composent le troupeau laitier moyen. Les principales races observées sont la Lacaune et l'East Friesen. Du côté des béliers, on retrouve en moyenne 6 béliers par entreprise. Ceux-ci sont principalement les mêmes races que les brebis auxquelles s'ajoutent des races paternelles (Suffolk et Hampshire principalement).

C'est entre les mois d'avril et de septembre que se concentre la lactation des brebis qui a une durée d'environ 230 jours. Durant ces mois, chaque brebis en lactation produira en moyenne 250 litres, soit un peu plus d'un litre par jour. Toutefois, sur l'ensemble des entreprises de ce mandat, certaines produisaient sur l'ensemble de l'année alors que d'autres produisaient de manière saisonnière.

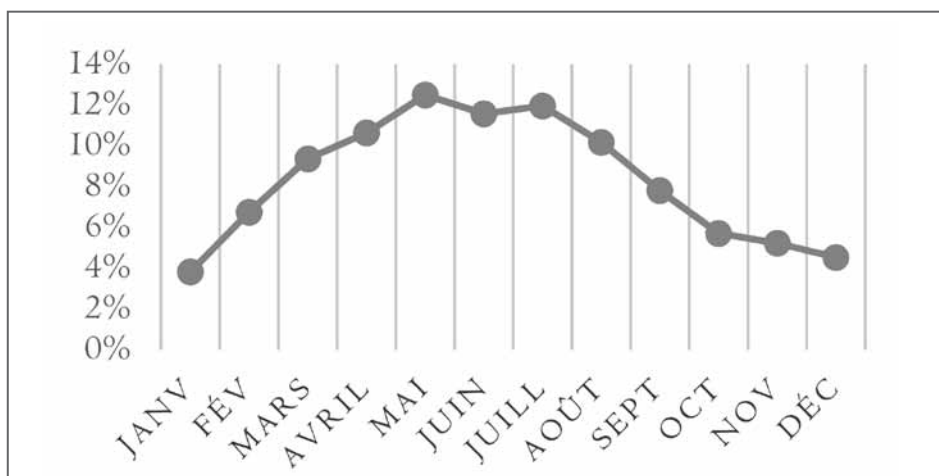


Figure 1. Distribution des volumes de lait vendus dans les différents mois de l'année

### Et les chiffres dans tout ça?

D'un point de vue économique, les entreprises de brebis laitières ont un chiffre d'affaires avoisinant les 200 000 \$. Sans surprise, le lait représente la majorité des revenus, soit près de 60 %. Ce lait sera ensuite transformé en divers produits laitiers soit par une fromagerie à même l'entreprise ou par une fromagerie avec qui l'entreprise fait affaire. Les revenus provenant de la vente des agneaux représentent quant à

eux un peu moins de 25 %.

Finalement, le coût de production total de l'entreprise (lait et viande) est de 478 \$ par hectolitre ou de 1 015 \$ par brebis en 2016. Celui-ci est majoritairement constitué d'alimentation (30 %), de rémunération des exploitants et de la famille (29 %) et, dans une moindre mesure, de rémunération des salariés (6 %) et d'amortissement (5 %).

Lorsqu'on compare les revenus aux charges (figure 2), il est possible de constater que les revenus de lait et de viande permettent aux entreprises de couvrir les déboursés monétaires, l'amortissement et une partie du travail calculé selon les normes ASRA. Cette situation est semblable à plusieurs secteurs agricoles, dont le secteur Agneaux du côté viande.

En conclusion, le secteur de la brebis laitière regroupe des entreprises dynamiques prêtes à relever les défis de ce secteur en développement. Avec l'augmentation de la consommation de fromages fins au Canada, les entreprises n'ont certainement pas dit leur dernier mot.

Pour plus d'informations sur le secteur de la Brebis laitière, visitez le [www.cecpa.qc.ca](http://www.cecpa.qc.ca) pour découvrir tous les résultats de ce projet. ■

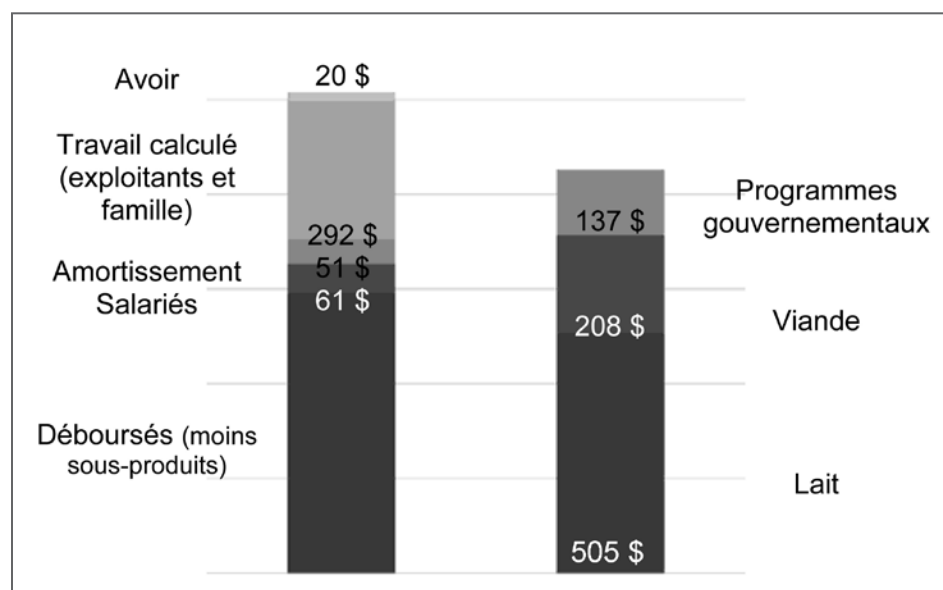


Figure 2. Coût de production et revenus (\$/brebis)



« L'AGNEAU,  
ON EN FAIT TOUT UN PLAT ! »

### NOS RECETTES

DÉLICIEUSES RECETTES À DÉCOUVRIR SELON VOS PRÉFÉRENCES

## PROMOTION

# AGNEAUDUQUEBEC.COM : ESPACE CONSOMMATEUR

MARION DALLAIRE, CHARGÉE DE COMMUNICATION, LEOQ

Dans le cadre du plan marketing 2017-2018, le site [www.agneauduquebec.com](http://www.agneauduquebec.com) a été complètement revu et mis au goût du jour !

Dorénavant, ce site s'adresse aux consommateurs de produits ovins du Québec. La section consacrée aux Éleveurs d'ovins a été déménagée sur [ovinquebec.com](http://ovinquebec.com).

*R*efais à neuf, oui, mais en conservant les sections d'intérêts pour les visiteurs tels que les sections portant sur les recettes, information nutritionnelle et une carte pour trouver l'agneau du Québec. Dès l'accueil, le visiteur découvre un design épuré qui donne la place aux produits vedettes ovins. Un portrait d'une entreprise ovine y est présenté, des entreprises de partout à travers le Québec y seront présentées au courant des mois.

Le nouveau design, jeune et dynamique, a été choisi pour rejoindre le consommateur. Il est directement interpellé par le titre des onglets.

### Découvrez-le

Cette section permet aux intéressés d'en savoir plus sur les différents types de productions au Québec. D'abord, des informations sur la viande d'agneau tels que les découpes, les informations nutritionnelles et différents faits sur les qualités nutritionnelles

uniques de l'agneau du Québec. D'autres parts, des informations sur le lait de brebis et les fromages. Une brève description des types de fromage y est fournie tout comme des points

de vente chez des producteurs-transformateurs. Puis des informations sur la laine et des points de vente de producteurs-transformateurs.



#### LAIT DE BREBIS

C'est tout ce que l'on peut faire avec le lait de brebis ! En effet, on l'utilise pour produire du fromage, du yogourt, de la crème glacée et du savon. En plus, le lait de brebis est riche en protéines et en vitamines. Au Québec, le secteur de la production ovine laitière est en pleine expansion.

Les caractéristiques du lait de brebis font qu'il est principalement produit pour la transformation. Il sert surtout pour la fabrication de fromages, mais peut également être transformé en yogourt, crème glacée ou savon. C'est un lait riche en protéines et en vitamines\*. Au Québec, le secteur de la production ovine laitière est en émergence.

#### FROMAGE DE BREBIS

LES DIFFÉRENTS TYPES DE FROMAGE À BASE DE LAIT DE BREBIS :

**PÂTE MOLLE**  
Les fromages à pâte molle sont des fromages dont la pâte n'est ni pressée ni cuite.\*

**PÂTE DEMI-FERME**  
Avec un taux d'humidité de 45 % à 50 %, ces fromages présentent une pâte plus ferme et plus compacte obtenue en pressant.

**PÂTE FERME**  
C'est la famille de fromages la plus importante en raison du nombre de fromages qu'elle englobe et de la popularité de ses variétés.\*

## Cuisinez-le

Les recettes de la section Cuisinez-le, sont classées par pièces. Les recettes ont été soigneusement choisies et une séance de prise de photos a été réalisée avec une styliste culinaire et un photographe professionnel. Chacune des photos a été prise avec soin et permet de différencier l'agneau du Québec de l'agneau d'autres provenances. Elles mettent l'eau à la bouche et en évidence la pièce de viande. Chaque recette est accompagnée d'un conseil de Chef.

## Achetez-le

La section pour permettre aux consommateurs de se procurer l'agneau du Québec a été conservée puisqu'elle est très appréciée des visiteurs. Elle a également été améliorée avec des épingles qui distinguent les produits et points de vente : vente directe d'un éleveur, vente d'une boucherie spécialisée, d'une épicerie ou agneau biologique. Pour les professionnels du secteur alimentaire, la liste des principaux acheteurs d'agneaux du Québec a également été placée.

Le site continuera d'évoluer au fil des ans par des mises à jour régulières. Par exemple, de nouvelles recettes y seront ajoutées et de nouveaux producteurs présentés.

**Bonne visite ! ■**

Vous voulez que votre entreprise soit affichée sur le site [agneaudeaubec.com](http://agneaudeaubec.com) ?

Contactez Marion Dallaire, chargée de communication au 450 679-0540 poste 8332 ou au [mdallaire@upa.qc.ca](mailto:mdallaire@upa.qc.ca)

DÉCOUVREZ-LE CUISEZ-LE AGNEAU QUÉBEC ACHÉTEZ-LE REJOINDRE

### AGNEAU EN BROCHETTES, MARINADE SUCRÉE SALÉE

4 PORTIONS FACILE 10 MINUTES

#### INGRÉDIENTS

- 1 lb (450 g) de cubes d'agneau du Québec

#### MARINADE

- 1 tasse (250 ml) d'huile d'olive
- 1 tasse (250 ml) de bière blanche
- Le jus de 3 limons
- 1 bouquet de menthe fraîche grossièrement hachée
- 2 branches de romarin
- 2 c. à thé (10 ml) de sel
- 1 c. à thé (5 ml) de poivre
- 1/2 tasse (60 ml) de sirop d'érable

#### PRÉPARATION

- Mélanger les ingrédients de la marinade. Dans un contenant hermétique, mélanger l'agneau et la marinade, couvrir et laisser mariner au moins 4 h (peut être fait à l'avance pour mariner de 24 à 48 heures).
- Préchauffer le BBQ à température moyenne élevée.
- Préparer les brochettes.
- Cuire les brochettes sur la grille environ 10 minutes en les retournant de temps en temps sur toutes les faces.

#### LE CONSEIL DU CHEF

Si vous utilisez des baguettes en bois, n'oubliez pas de les faire tremper 1 heure dans l'eau. Vous pouvez utiliser de l'épave d'agneau pour faire les cubes ou faire des lambrets plutôt que des cubes pour faire des lambrets ou un sauté.

AGNEAU QUÉBEC

DÉCOUVREZ-LE CUISEZ-LE ACHÉTEZ-LE REJOINDRE 450 679-0540

© 2018 OVIN QUÉBEC RÉVÉLÉ 2018

Pour découvrir ou redécouvrir l'agneau du Québec, achetez-le directement à la ferme, dans les épiceries ou chez les transformateurs. Consultez la liste des différents points de vente.

VENTE À LA FERME DE L'AGNEAU DU QUÉBEC  
Contacter les entreprises avant de vous rendre sur place. \*

BASES ST-LAURENT CENTRE DU QUÉBEC CHAUDIÈRE-APPALACHES ESTRIE GASPÉSIE LANAUDIÈRE  
LAVALE LES LAURENTIDES MAURICIE MONTRÉAL MONTRÉGIE OUTAOUAIS QUÉBEC

Map showing various locations in Quebec with pins indicating points of sale for Agneau Québec.



## EST-IL POSSIBLE DE BIEN CONSOLIDER LA VIE FAMILIALE ET LE TRAVAIL AGRICOLE EN 2018 ?

CLAUDIA CAOUCETTE, STAGIAIRE, LEOQ

*De nos jours, l'administration des entreprises agricoles occupe une place très importante au sein de la vie des gestionnaires. Ils doivent sans cesse penser à l'amélioration des performances de l'entreprise et à sa rentabilité. En plus, ils sont contraints de remplir la paperasse qui précautionne la traçabilité des produits et le respect de l'environnement. Tout cela laisse peu de temps pour penser à sa vie personnelle.*

Voici toutefois l'exemple d'une jeune famille, membre de la relève agricole du Bas-Saint-Laurent, qui réussit à jongler entre la vie familiale et les travaux de la ferme. Michael Briand et sa conjointe Caroline Lavoie ont sept enfants.

La ferme Mica est située à Saint-Eusèbe, dans le Témiscouata. Le couple possède une bergerie de 160 brebis, majoritairement de race Arcott Rideau, et une érablière de 9 000 entailles. Ils élèvent des agneaux légers, qu'ils vendent à l'encan, et produisent leurs fourrages. La bergerie est la vieille étable appartenant à la famille de Michael qui a été convertie et rénovée.

Michael et Caroline se sont rencontrés jeunes par l'intermédiaire d'amis communs et sont tombés en amour dès les premiers regards. Caroline est originaire de Saint-Louis du Ha-ha! et Michael de Saint-Eusèbe. Caroline n'a jamais caché son désir

de fonder une famille. Désir partagé par son conjoint Michael, qui n'est pas un homme de nature stressé.

### Pour le meilleur

En 2007, au moment de l'achat de la bergerie, Caroline met au monde leur premier garçon, Zackary. Tout de suite, la dynamique famille s'installe. Michael et Caroline sont des gens très entreprenants qui n'ont pas peur de l'ouvrage. Pour Caroline, qui n'a pas grandi dans une famille agricole, l'adaptation à la vie de la ferme se fait tout

en douceur. On la dirait faite pour ce métier, puisqu'elle aime les animaux, la nature et les travaux physiques.

Au fur et à mesure que les années passent, la famille s'agrandit. Les parents accueillent un à tour de rôle : Marylou, Edward, Lily-Rose, Abygaël, et les jumelles, Floralie et Ophélie.

### Équilibre entre travail et vie familiale

Une chose est sûre chez la ferme Mica, c'est que ce ne sont pas les jeunes qui vont écopier dans leurs passions. Cet été, Zackary, Edward et Lily-Rose ont participé à leurs camps de hockey tandis que Marylou et Abygaël préfèrent la gymnastique. La clé de ce succès est apparemment toute simple : rentabiliser les déplacements et coordonner le transport des agneaux avec les emplettes et les cours des enfants. Avec sept



enfants, la famille préfère utiliser deux voitures, ainsi, un des parents a toujours la liberté de retourner à la ferme pour soigner les animaux.

Il y a un bel esprit d'entraide au sein de cette famille. Les plus jeunes prennent rapidement exemple sur les plus vieux lors des travaux quotidiens. Chacun aide à sa manière. Marylou aime aider ses parents avec les repas, alors qu'Edward fait les trains pour distribuer la nourriture aux brebis. Les petites jumelles sont des vraies gazelles qui grimpent partout. Elles font la collecte des œufs mais demandent beaucoup de surveillance de la part de maman. Les enfants ne manquent pas de mots d'encouragement dans leurs tâches. Michael et Caroline comprennent que leurs enfants ont besoin de moments à eux pour jouer. Zackary m'expliquait qu'il adore faire la construction de cabanes dans le bois avec son plus jeune frère et ses sœurs.



Pour Caroline, l'important est de récompenser ses enfants pour leurs travaux agricoles. Un après-midi à la plage du lac Pohénégamook est toujours le bienvenu après une matinée à la bergerie. Avec eux, on ne s'ennuie jamais. Cet été, ils ont même visité de la parenté en Ontario et tout le monde a adoré.

### **Tout n'est pas toujours rose**

Il faut déployer beaucoup d'énergie pour arriver à tout coordonner. Et en plus quand la météo s'en mêle, ça peut rapidement devenir un vrai casse-tête. Par exemple, les cultures de la bergerie n'ont pas été à



*Caroline Lavoie et Michael Briand ont reçu le prix de personnalité 35 ans et moins 2017 lors du gala des entreprises du Témiscouata.*

l'abri des sécheresses bien présentes dans le Bas-Saint-Laurent cet été, mais quand cela ne va pas, le couple peut compter sur sa force d'équipe pour passer aux travers. Bien qu'ils prennent peu de temps seuls, Michael et Caroline sont très à l'écoute l'un de l'autre. Ils aiment se rappeler que c'est la vie qu'ils ont choisie, elle n'est peut-être pas parfaite, mais ils vont faire leur possible pour mener leurs projets à bon terme.

*« Si l'un des parents ne peut pas, l'autre le fera. Il nous arrive d'avoir nos petits moments plus difficiles, mais l'autre trouve toujours l'énergie et les bons mots pour continuer et aider au besoin. » - Caroline Lavoie*

Caroline préfère tout coordonner par elle-même et ne demande pas beaucoup d'aide à ses proches. Ses enfants ne vont pas à la garderie car ils aiment rester à la maison et participer aux travaux de la bergerie. Elle a même inscrit les plus vieux au camp de jour cet été, mais ils ont fait le choix de ne

presque jamais y aller ! Par chance, Michael et Caroline peuvent compter sur l'aide de leurs pères respectifs pour les travaux de rénovation.

### **Des projets futurs**

Le couple cherche constamment à améliorer l'entreprise. Le soin apporté aux rénovations est tout à fait remarquable. La bergerie est très propre. Au cours des années, ils ont réalisé l'importance d'une régie solide. Actuellement, la bergerie est sous le contrôle de l'extension lumineuse, mais le couple participe au programme d'aide aux investissements en matière de bien-être animal et d'efficacité énergétique, du MAPAQ. Il en profitera pour construire une pièce destinée à la photopériode. Michael souhaite aussi améliorer la génétique de son troupeau pour se lancer dans la vente de sujets reproducteurs.

*« Plein de beaux projets tout en restant réaliste, c'est ce qui fait avancer les choses et l'entreprise. On n'a pas le désir d'être trop gros. On veut maximum 200 brebis et être capable de bien faire les choses, surtout la génétique. » - Caroline Lavoie*

Ils sont très heureux de voir leurs enfants grandir dans un milieu agricole. Au sein du foyer, il s'enseigne des valeurs d'entraide, de vaillance au travail et de débrouillardise. La porte n'est peut-être pas fermée à un nouvel ajout dans la famille ! ■



*Si cette histoire vous inspire à nous partager la vôtre, nous vous invitons à la raconter sur la page Facebook des Éleveurs d'ovins du Québec.*

## SERVICES-CONSEILS

# POURQUOI UN **SONDAGE** DES PRODUCTEURS SUR LES **SERVICES-CONSEILS** ?

HÉLÈNE MÉTHOT, AGR., M.SC., DIRECTRICE GÉNÉRALE, CEPOQ

*Depuis le printemps 2018, un sondage destiné aux producteurs ovins et portant sur les services-conseils circule. Et depuis le printemps, des questions circulent aussi quant à savoir pourquoi ce sondage a été créé et à quoi les résultats serviront.*

### **Pourquoi un sondage ? Pourquoi maintenant ?**

Le 27 septembre 2017, le conseil d'administration du CEPOQ intégrait au plan stratégique de l'organisation des actions en lien avec le nouveau mandat en économie et gestion que le ministère de l'Agriculture, des Pêcheries et de l'Alimentation du Québec (MAPAQ) lui a confié. Parmi les items planifiés, il y a la réalisation d'un sondage en lien avec les services-conseils.

Parallèlement, le CEPOQ a eu différentes rencontres avec des acteurs importants liés aux services-conseils, notamment le MAPAQ, la Coordination Services-conseils et l'Ordre des agronomes du Québec, afin de réitérer les demandes et réémettre des suggestions qui permettraient d'améliorer l'accès et l'utilisation des services-conseils par les producteurs ovins. Le contexte était particulièrement favorable à l'implantation de changements porteurs puisque le Programme services-conseils du ministère arrivait à échéance au 31 mars 2018. La pièce manquante était alors une perspective récente des besoins réels des producteurs, ce qui passe par le sondage de ceux-ci.

Dès la fin de l'hiver 2018, le Comité Développement des compétences, un comité consultatif du CEPOQ, s'est mis à la tâche pour élaborer le sondage. Ce dernier a ensuite évolué suivant les suggestions et commentaires. Il touche évidemment les enjeux entourant les services-conseils mais également de potentielles formules d'accompagnement complémentaire face aux besoins et intérêts des producteurs. Le Comité a également retenu ce thème pour son atelier tenu dans le cadre de la Réunion générale annuelle du CEPOQ en avril 2018. Le sondage a par la suite été lancé et, à ce jour, près de



90 producteurs y ont déjà répondu. Et, il est toujours temps de le faire !

### **La suite des choses...**

Les résultats du sondage seront partagés avec les différentes organisations interpellées par la question des services-conseils, en particulier le MAPAQ et les Réseaux Agriconseils. Mais également avec les conseillers, actuellement actifs en production ovine ou en réflexion pour le devenir. À terme, tous ces acteurs partagent un objectif commun, soit d'offrir le meilleur accompagnement possible aux producteurs ovins pour favoriser leur réussite comme entrepreneur. À ce titre, soyez assurés que le CEPOQ demeure actif pour motiver les décideurs à développer un cadre favorable au déploiement de services-conseils modernes et durables. ■

*Il n'est pas trop tard pour faire part de votre opinion et de vos besoins en services-conseils. Complétez le sondage disponible sur la page d'accueil du CEPOQ au [www.cepoq.com](http://www.cepoq.com). Aidez-nous à vous aider !*

# SOS

## DR, MES AGNEAUX MEURENT APRÈS LA NAISSANCE !

DR GASTON RIOUX, MV, COORDONNATEUR DE LA SANTÉ, CEPOQ



*Docteur, je suis découragé ! Mes agneaux naissent vigoureux, mais ils meurent presque tous dans leur première journée de vie, ils reçoivent leur colostrum, je donne du Dystocel, je désinfecte les nombrils, fournis de la belle litière et installe des cases d'agnelage... viens donc voir ça !*

***Il ne s'agit pas ici de fiction, mais d'au moins deux cas semblables qui sont survenus dans les dernières années au Québec.***

Dans le premier de ces deux cas, le vétérinaire s'est déplacé chez l'éleveur et a constaté qu'en effet le milieu, la régie du colostrum et la désinfection des nombrils étaient bien effectués. Par contre, le nouvel employé de l'éleveur donnait 2 cc de Dystocel à chaque agneau dans les premières 24 heures, ce qui est beaucoup trop ! Des agneaux ont été envoyés au laboratoire pour nécropsie et il a été confirmé que leur décès était bien causé par une intoxication au sélénium : nécrose du myocarde, hydrothorax, hydropéricarde, œdème et congestion pulmonaire qui sont tous des lésions présentes lors d'intoxication au sélénium. De plus, des niveaux toxiques de sélénium ont été détectés dans le foie venant ainsi appuyer les lésions trouvées à la nécropsie.

Dans le second cas, il s'agissait aussi d'un nouvel employé qui n'avait pas bien noté la dose de Dystocel en donnant plutôt 2,5 ml par agneau plutôt que 0,25 ml tel que prescrit.

De plus, un article paru dans le *Canadian Veterinary Journal*<sup>1</sup> rapporte un cas similaire survenu en Saskatchewan en 2017 suite au décès de 40 agneaux parmi un groupe de 60, lesquels avaient été injectés avec environ 10 fois la dose généralement recommandée.

Selon les auteurs de cet article et d'autres références consultées, la dose toxique se situe entre 0,45 et 0,7 mg de sélénium/kg de poids vif de l'agneau. Le **tableau 1** présente les doses toxiques potentielles selon les poids des agneaux. On voit que la dose recommandée par le fabricant avoisine la dose toxique pour les agneaux ayant un faible poids.

De ces malheureuses expériences, il en découle ces 2 recommandations :

1. Respecter les dosages prescrits : 0,25 ml à la naissance, 0,5 ml entre 2 à 8 semaines et 1 ml/45 kg pour les adultes.
2. S'assurer que des plans de traitements et de prévention soient clairement rédigés et que le tout soit bien compris par l'ensemble du personnel qui administre les médicaments. Ces plans de traitements sont effectués par votre vétérinaire et réévalués annuellement. On y énumère les conditions présentes dans votre troupeau ainsi que les traitements préventifs et curatifs adaptés à la réalité de votre élevage. Le CEPOQ a mis à la disposition des vétérinaires un guide d'utilisation des médicaments, des plans de traitements suggérés pour la plupart des conditions pathologiques rencontrées au Québec, parlez-en à votre vétérinaire !

<sup>1</sup> McKenzie, C.M., Ahmad, N. A., 2017. Accidental selenium toxicosis in lambs. Vol. 58, 1110-1112.

**Tableau 1. Doses toxiques de sélénium en fonction du poids des agneaux.**

Poids de l'agneau (kg)	Doses toxiques (en mg)	Doses toxiques (en ml)
1,5	0,675 à 1,05	0,23 à 0,35
2,0	0,9 à 1,4	0,3 à 0,47
2,5	1,13 à 1,75	0,38 à 0,58
3,0	1,35 à 2,1	0,45 à 0,7
3,5	1,58 à 2,45	0,53 à 0,82
4,0	1,8 à 2,8	0,6 à 0,93
4,5	2,03 à 3,15	0,68 à 1,05
5,0	2,25 à 3,5	0,75 à 1,12
5,5	2,48 à 3,8	0,83 à 1,28
6,0	2,7 à 4,2	0,9 à 1,4
6,5	2,93 à 4,55	1,0 à 1,52



Comme mentionné précédemment, les agneaux ayant un faible poids à la naissance ont des dosages toxiques presque similaires au dosage prescrit, particulièrement pour les agneaux de 2,5 kg et moins. On devrait donc envisager, pour les agneaux de 2,0 kg et moins de diminuer légèrement

la dose, soit passer de 0,25 ml à 0,20 ml ou moins si l'agneau est encore plus léger; évitant ainsi des décès par surdose de sélénium. Dans le **tableau 2**, on remarque la fréquence relativement importante d'agneaux de faible poids à la naissance chez des brebis prolifiques. Par exem-

ple selon les données Genovis 18 % des agneaux d'une portée de 4 pèsent moins de 3 kg et 11 % pour les portées de 3. Cette strate de poids est à risque de surdosage de sélénium (**tableau 1**). Plusieurs études, dont celle de Bélanger et al.,<sup>2</sup> relie le faible poids à la naissance et

**Tableau 2. Pourcentage d'agneaux selon le poids et la taille de la portée chez les brebis hybrides Dorset/Arcott Rideau**

	Taille de portée						
	1	2	3	4	5	6	7
< 1 kg	0 %	0 %	0 %	0 %	0 %	0 %	4 %
1-2 kg	0 %	0 %	1 %	2 %	2 %	19 %	17 %
2-3 kg	2 %	4 %	10 %	16 %	21 %	42 %	48 %
3-4 kg	10 %	22 %	40 %	42 %	47 %	23 %	30 %
4-5 kg	20 %	38 %	37 %	31 %	22 %	13 %	0 %
5-6 kg	36 %	28 %	10 %	8 %	6 %	3 %	0 %
6-7 kg	24 %	6 %	1 %	1 %	1 %	0 %	0 %
7-8 kg	7 %	1 %	0 %	0 %	0 %	0 %	0 %
8-9 kg	1 %	0 %	0 %	0 %	0 %	0 %	0 %
9-10 kg	0 %	0 %	0 %	0 %	0 %	0 %	0 %

<sup>2</sup>Bélanger, D., Arsenault J., Dubreuil P. Girard, C., 2001. Rapport du projet sur l'évaluation du statut sanitaire des troupeaux ovins du Bas-Saint-Laurent et de l'Estrie, 1999-2001. FMV de Montréal, 171 pages.

le faible poids à la naissance et une mortalité néonatale élevée. Essentiellement, ils ont certainement besoin de sélénium pour améliorer leur survie, avec le défi de leur donner le bon dosage soit **assez et pas trop** !

Les races prolifiques telles les Romanov ont des portées de 3 agneaux et plus dans 80 % des mises bas et les Arcott Rideau dans près de 70 %. Or, on sait que plus le nombre d'agneaux par portée est élevé, plus on observe que le poids naissance des agneaux est généralement plus faible.

*Au même titre, un questionnaire peut être soulevé à savoir si les agneaux plus lourds en reçoivent suffisamment ? C'est une question que vous devrez assurément poser à votre vétérinaire. Celui-ci est votre référence pour établir avec vous les bons dosages et la bonne utilisation du sélénium pour vos agneaux.*

Il est généralement reconnu que l'ensemble du territoire québécois possède des sols déficients en sélénium. Donc l'alimentation de base des troupeaux ovins en est forcément déficiente. On doit donc, supplémenter, mais comment ? À qui ? Et quand ? Les recommandations concernant l'apport de sélénium ont évoluées dans le temps. Il y a une vingtaine d'années, on avait recours principalement aux injections, par la suite on a conseillé l'apport quotidien dans l'alimentation. Dans les dernières années, on a vu les avantages d'ajouter une portion de sélénium organique : meilleure absorption, rétention dans les tissus et passage dans le lait maternel. Il est donc admis aujourd'hui qu'une supplémentation quotidienne est plus efficace que des injections recommandées auparavant mensuellement ou avant les agnelages, les accouplements, le sevrage, etc. Par contre, il nous semble pertinent de continuer à recom-

mander l'injection du sélénium à la naissance, moment crucial à la survie de l'agneau et de la nécessité d'avoir un système immunitaire le plus performant possible pour faire face à un milieu où sont présents bien des agents pathogènes.

Certains facteurs peuvent faire grandement varier les besoins en sélénium et son absorption à l'intérieur d'un troupeau notamment la présence de toxines, de taux élevés de fer et de soufre dans l'alimentation ou dans l'eau. À cause de cela, il est conseillé de vérifier le taux de sélénium dans le sang des animaux pour ajuster son incorporation dans les aliments et ainsi éviter autant la déficience que l'excès de cet élément.

L'utilisation judicieuse des médicaments exige une attention particulière quant au respect des dosages entre autres, c'est vrai pour le sélénium chez les agneaux ayant un faible poids où on peut provoquer des mortalités par un dosage non adéquat comme on l'a vu précédemment. L'ajout de sélénium demeure une règle de régie à respecter au Québec pour la santé de nos animaux, mais encore faut-il bien le faire. ■

**Quelques recommandations pour les injections de sélénium :**

1. **Changer d'aiguille à chaque animal;**
2. **Pour les agneaux, prendre une seringue de 1 ml : il est plus facile de donner la dose exacte. Plus le volume de la seringue est important plus il sera difficile d'administrer une dose précise**



3. **Changer de seringue fréquemment pour éviter que les chiffres sur les seringues ne s'effacent, rendant difficile le respect du dosage.**

**Dans un tout autre ordre d'idées... Voici un flash Info-Santé !**

*Puis-je utiliser du bois traité pour faire des barrières dans ma bergerie ? Après vérification, le bois traité brun l'est avec du cuivre et le vert avec du cuivre, de l'arsenic et du chrome. Donc, ce n'est pas un matériau à conseiller pour des moutons qui pourraient être sensibles à l'intoxication par le cuivre si ceux-ci grignent ou lèchent le bois traité.*



# Programme Québécois d'Assainissement pour le *maedi-visna*



Ferme	Nom de l'éleveur	Municipalité	Téléphone	Race(s)	Statut accordé
<b>Alain Marcoux et Sylvie Bradette</b>	Sylvie Bradette	Ste-Sophie-d'Halifax	819 362-3997	Romanov	
<b>Andrew Simms</b>	Andrew Simms et Donna Courchesne	Shawville	819 647-2502	Dorper et croisement Dorper	Argent (juin 2018)
<b>Bergerie Alexandre Murray</b>	Alexandre Murray	St-Luc de Matane	418 562-4290	Romanov, F1	Diamant (juin 2014)
<b>Bergerie de l'Estrie</b>	Andrée Houle	Coaticook	819 849-3221	Romanov	Diamant (mars 2008)
<b>Bergerie du Coin</b>	Mikaël Deslandes	St-Théodore d'Acton	450 642-0583	Dorset, Romanov	
<b>Bergerie Innovin</b>	Pascale Maheu	St-Joseph de Beauce	418 397-6168	F1	Diamant (juin 2014)
<b>Bergerie laitière SARGY</b>	Sophie Roy-Goyette	Beaulac	581 228-4507	East Friesian, Lacaune	Diamant (août 2015)
<b>Bergerie Les Moutaines</b>	Benoît Laprise	Hébertville	418 344-9026	Dorper	Diamant (mars 2015)
<b>Bergerie Les Roses</b>	Zoé Coulombe	St-Rosaire	819 740-8151	East Friesian, Lacaune	Diamant (août 2014)
<b>Bergerie Marie du Sud</b>	Rémi Garon	St-Gilles	418 888-3135	Romanov	Diamant (nov. 2011)
<b>Bergerie Ovigène</b>	René Gagné	Ste-Hénédine	418 935-3701	Romanov	Diamant (juin 2009)
<b>CDBQ</b>	CDBQ	La Pocatière	418 856-3141	Dorset, Romanov, F1	Diamant (avril 2004)
<b>Sébastien Dufresne</b>	Sébastien Dufresne	St-Pierre-de-Broughton	418 424-0084	Romanov	Diamant (déc. 2012)
<b>Élevage PIOUI inc.</b>	Pierre Lemire	Baie-du-Febvre	450 783-6545	Dorper, Romanov, F1	Or (Oct. 2016)
<b>Elmshade Suffolks</b>	Larry Mastine	Danville	819 839-1720	Suffolk	Diamant (sept. 2010)
<b>Ferme Agronovie</b>	Marie-France Bouffard	Granby	450 379-5298	Arcott-Rideau, Polypay	Diamant (juin 2009)
<b>Ferme Alizée</b>	Geneviève Castonguay et Francis Boucher	St-Joseph-de-Kamouraska	418 493-2323	Polypay	Argent (mai 2018)
<b>Ferme Amki</b>	Gary Jack	Québec	418 842-2637	Arcott-Rideau	Diamant (oct. 2003)
<b>Ferme André Toulouse</b>	André Toulouse	St-Alfred	418 774-9592	Arcott-Rideau	Diamant (août 2012)
<b>Ferme Beausoleil</b>	Michel Viens	St-Joseph-de-Kamouraska	418 493-2310	Dorset	Diamant (fév. 2015)
<b>Ferme Bernier Campbell Inc.</b>	Maryse Bernier	Roxton Pond	450 361-9502	Dorper	Diamant (oct. 2014)
<b>Ferme Charmax</b>	Frédéric Berthiaume	St-Patrice de Beauvillage	418 596-3465	Romanov	Diamant (déc. 2013)
<b>Ferme Côté Fleurie</b>	Peter Cumyn	Havelock	450 826-3290	Suffolk	Diamant (fév. 2016)
<b>Ferme Desjardins Surprenant</b>	Laurie-Lee Surprenant	St-Cyprien de Napierville	514 830-5287	Dorper	Or (juil. 2016)
<b>Ferme des Petits Moutons</b>	John William Faille	Franklin Centre	450 827-2456	Polypay	Diamant (juil. 2014)
<b>Ferme Génération B</b>	Sandra Grothé	St-Liboire	450 793-2644	Dorper	Or (janv. 2017)
<b>Ferme Guillaume Allaire</b>	Guillaume Allaire	St-Norbert d'Arthabaska	819 369-8017	Arcott Canadien, Romanov, F1	
<b>Ferme Guillemette</b>	Alexandra Béliveau	Charrette	819 448-5204	F1, Arcott Rideau, Romanov	
<b>Ferme La Petite Bergère</b>	Paul-André Tremblay	Les Éboulements	418 635-1329	Arcott-Rideau	Diamant (mars 2010)
<b>Ferme MK et Fils SENC</b>	Kelly-Ann Moreau Beaudry	St-Nazaire d'Acton	450 278-6766	Arcott-Rideau	OR (fév. 2017)
<b>Ferme Noble Hills</b>	Simon Verge et Daniel Farreau	Richmond	819 823-5037	Dorper, Suffolk, Texel, Rouge de l'Ouest et Charollais	Diamant (oct. 2015)
<b>Ferme Ovimax</b>	Sylvain Blanchette	St-Philippe-de-Néri	418 714-0372	Arcott-Rideau	Diamant (mai 2006)
<b>Jean Bélisle</b>	Jean Bélisle	St-André-Avellin	819 983-4206	Romanov	Diamant (déc. 2014)
<b>Jean-Marc Gilbert</b>	Jean-Marc Gilbert	Cookshire	819 822-7806	Finoise	Diamant (janv. 2004)
<b>Lait Brebis du Nord</b>	Tommy Lavoie	Baie-St-Paul	418 760-8677	East Friesian, Lacaune	
<b>Le Biscornu</b>	Natalie Chartier	Rimouski	418 735-5018	Icelandic	Diamant (déc. 2015)
<b>Les Bergeries Marovine (MH)</b>	Johanne Cameron Martin Brodeur-Choquette	St-Charles-sur-Richelieu	450 584-3997	Hampshire, Leicester, Roma- nov, F1	
<b>Les brebis du Beauvillage SENC</b>	Andrey Boulet et Olivier Beauvillage	Lévis	418 261-6498	East Friesian	Diamant (fév. 2017)
<b>Ovinas SENC</b>	Andrée Langevin	Thurso	819 986-3757	F1	Or (nov. 2016)
<b>RGBG inc. Ferme Dorper de Charlevoix</b>	Rénauld Gravel	Baie-St-Paul	418 435-3577	Dorper	Argent (mars 2018)
<b>Valérie Breton</b>	Valérie Breton	Bécancour	581 998-0566	Romanov	Diamant (nov. 2017)
<b>Ferme Wolfsburg</b>	Andréa Chalifour	Ste-Hénédine	418 559-9335	Romanov, F1, croisé	
<b>9228-0379 Québec inc.</b>	Pavla Minarcikova	Pontiac	819 282-8822	Rouge de l'Ouest	

Cette liste correspond à tous les éleveurs de troupeaux participant activement au programme et ayant accepté que leurs coordonnées soient rendues publiques. D'autres éleveurs préfèrent garder leur participation confidentielle. Le statut Argent reconnaît que tous les animaux de plus de 6 mois ont obtenu un résultat négatif à l'analyse sérologique pour le maedi-visna et que le troupeau respecte les règles de biosécurité prescrites. Le statut Or reconnaît que, à 2 reprises dans un intervalle de 4 à 8 mois, les analyses sérologiques de tous les animaux de plus de 6 mois ont conduit à des résultats négatifs et que le troupeau respecte les règles de biosécurité prescrites. Les troupeaux n'ayant pas encore de statut sont en processus d'assainissement et tentent de respecter les règles de biosécurité recommandées. Certains sont très près de l'atteinte du statut et peuvent être considérés à faible risque. Le vétérinaire responsable du programme est Dr. Gaston Rioux du CEPOQ. Pour information, consulter le site web ([www.cepoq.com](http://www.cepoq.com)) ou contacter Marine Jean au CEPOQ au 418-856-1200 poste 225 ou [marine.jean@cepoq.com](mailto:marine.jean@cepoq.com).



GÉNÉTIQUE

# L'UTILISATION DE LA **GÉNOMIQUE** EN SÉLECTION GÉNÉTIQUE : COMMENT ÇA FONCTIONNE ?



AMÉLIE ST-PIERRE, TSA, SAISIE DE DONNÉES GENOVIS, CEPOQ

*La génomique est de plus en plus utilisée au sein de plusieurs espèces animales. Elle contribue, entre autres, à accélérer le progrès génétique obtenu pour plusieurs caractères. Qu'en est-il dans le mouton? Est-ce que la génomique pourrait bonifier le programme d'évaluation génétique GenOvis? Comment développe-t-on des tests génétiques commerciaux? Combien d'animaux sont requis? Combien de temps est nécessaire pour développer un test?*

## **Qu'est-ce que la génomique?**

Les programmes génétiques (GenOvis, Lambplan) sont basés sur la génétique quantitative. Celle-ci se définit par l'utilisation d'équations mathématiques complexes et considère une quantité importante d'information pour estimer, aussi précisément que possible, le potentiel génétique d'un animal. Les ÉPD sont des estimations de ce que l'on prévoit qu'un animal va transmettre à sa progéniture pour différents caractères (plus lourd au sevrage, plus prolifique, plus musclé, etc.). Ils sont basés sur l'héritabilité des caractères, les liens génétiques qui existent entre eux (corrélations) et les performances de l'animal et de ses apparentés.

La génomique est l'étude du génome, incluant les gènes et leur fonction. La génomique vise la compréhension de la structure du génome (ADN), ce qui inclut la cartographie des gènes et le

séquençage de l'ADN. Elle examine les mécanismes moléculaires et les interactions entre la génétique et l'environnement dans les problématiques de santé et pour expliquer des différences de performances (problème de santé, meilleure croissance, meilleure qualité de laine...). Elle se base sur l'information présente dans l'ADN et non la performance du sujet. Les résultats génomiques peuvent être intégrés à un programme génétique, tel que GenOvis, pour améliorer la précision des valeurs génétiques générées. Le génotypage de la tremblante est un autre exemple de test génomique qui peut être enregistré dans GenOvis et qui vient appuyer les éleveurs dans leurs choix d'animaux reproducteurs.

## **Applications dans l'industrie ovine**

Plusieurs applications sont possibles chez l'ovine. Elle permet de

prévenir certains problèmes de santé en sélectionnant, par exemple, les sujets génétiquement plus résistants à la tremblante. La sélection de sujets ayant une meilleure qualité carcasse ou de laine en sont d'autres exemples. Les tests génomiques sont développés pour répondre à des besoins spécifiques, souvent des caractères difficiles ou dispendieux à mesurer (ex : résistance aux parasites, qualité de carcasse) ou encore avec de faibles héritabilités (ex : taille de portée). Les chercheurs explorent l'ADN afin de déterminer les gènes qui s'expriment différemment entre les animaux (ex. : animaux malades vs ceux qui sont en santé). Elle facilite également la sélection sur des caractères avant même qu'ils ne soient exprimés par l'animal, puisque ces tests considèrent de l'information sur l'ADN de l'animal plutôt que d'uniquement considérer les performances.



## Comment développe-t-on un test génomique ?

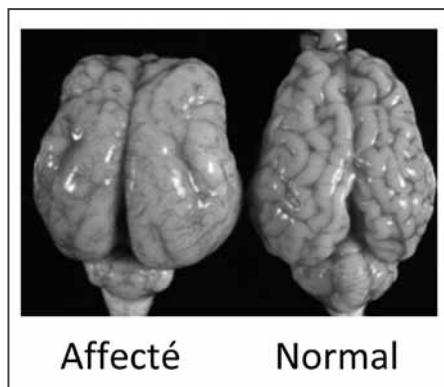
Afin de mieux comprendre les différentes étapes menant à la création d'un test génétique commercial, voici un exemple concret d'un projet de recherche réalisé en Espagne. Cette étude<sup>1</sup> a été réalisée par la Dr. Aroa Suárez Vega, nouvelle chercheure à CGIL, Université de Guelph (Ontario), alors qu'elle travaillait à l'Université de León, en Espagne. Dr. Suárez Vega a d'ailleurs présenté les résultats de ce projet lors de la Journée de recherche en production ovine (JRPO), tenue le 7 juin dernier à Lévis.

En Espagne, les producteurs ovins commerciaux de la race Churra Sheep ont remarqué un problème de santé au niveau des agneaux dans leur ferme. De 2004 à 2012, plusieurs de leurs agneaux ont souffert d'ataxie (mouvements non coordonnés). Les agneaux étaient faibles après la naissance, avaient de la difficulté à téter, étaient incapables de marcher et présentaient une rigidité musculaire. Les vétérinaires d'ANCHE, l'Association nationale des éleveurs de Churra Sheep de l'Espagne, ont contacté les groupes de recherche sur la santé et la reproduction de l'Université de León pour obtenir leur avis. Les chercheurs suspectaient que la problématique avait une origine génétique puisque des ancêtres communs étaient présents au sein des troupeaux affectés par la problématique. ANCHE a communiqué avec l'Université de



León et a fourni les échantillons et les informations recueillies via leur base de données pour une étude plus approfondie.

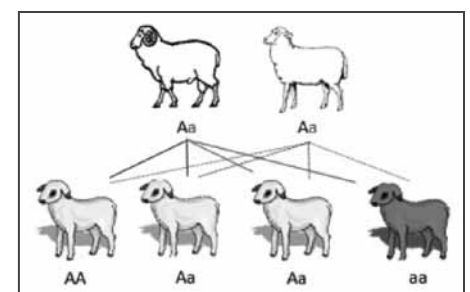
Pour commencer, les chercheurs du département de Santé animale de l'Université de León ont étudié les agneaux souffrant d'ataxie. Ils ont découvert qu'ils souffraient de Lissencéphalie (cerveau lisse).



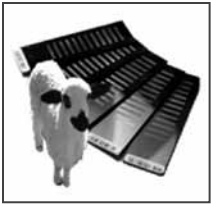
Cette maladie est caractérisée par une absence de circonvolutions au niveau du cerveau et un sous-développement du cervelet.

Ensuite, ils ont analysé les généalogies des agneaux affectés en utilisant la base de données

d'ANCHE. Ils ont déterminé que la maladie provenait d'un gène récessif. Cela signifie que les deux parents des agneaux atteints peuvent être en santé, mais porteurs de la mutation génétique. Dans les maladies dites autosomiques récessives, le croisement entre deux parents porteurs résulte en 25 % de la progéniture sera en santé et non-porteuse, alors que 50 % sera en santé et porteuse de la mutation et que 25 % sera atteinte de la maladie. Puisque cette maladie est d'origine génétique, les chercheurs devaient trouver le gène et la mutation responsable afin de développer un test génétique pour éliminer les sujets porteurs sains des élevages.



<sup>1</sup> Identification of a 31-bp Deletion in the RELN Gene Causing Lissencephaly with Cerebellar Hypoplasia in Sheep  
<http://journals.plos.org/plosone/article?id=10.1371/journal.pone.0081072>



Pour découvrir la mutation à l'origine de la problématique, les puces SNP sont utilisées pour comparer l'ADN des animaux sains et atteints afin de déterminer la région du génome qui a le plus de potentiel d'être associée avec la maladie. Les puces SNP sont une plate-forme qui permet d'analyser des milliers de marqueurs génétiques (SNP). N'importe quelle source d'ADN peut être utilisée pour génotyper les animaux (sang, punch d'oreille, laine, etc.). Dans cette étude, 40 échantillons d'ADN ont été génotypés :

→ 20 individus en bonne santé, non apparentés  
 → 13 individus apparentés, en bonne santé  
 → 7 agneaux affectés par la maladie

Le génotypage de 7 sujets affectés et de 33 sujets contrôles à l'aide des puces 50K SNP a permis aux chercheurs de rétrécir la zone de localisation du gène mutant responsable de la Lissencéphalie à une petite région sur le chromosome 4. Fait intéressant : les chercheurs peuvent se référer au génome humain et à celui des souris pour identifier le gène en cause, puisque ces génomes sont bien cartographiés et documentés. Les chercheurs ont utilisé des études réalisées chez les humains et les souris présentant des symptômes similaires pour identifier le gène candidat le plus probable dans la région associée à la maladie.

Dans le cadre de cette étude, ils ont trouvé un gène qui code la production d'une protéine, la Reelin. Elle est connue pour causer des dommages au niveau du cerveau des souris et comme agent responsable de

la Lissencéphalie chez l'homme. Ils ont donc pu concentrer leur recherche sur cette protéine afin de localiser le site associé avec la mutation dans cette partie spécifique du génome.

La prochaine étape est le séquençage de ce gène chez les animaux atteints/porteurs et non porteurs pour identifier la mutation spécifique responsable de la maladie. Par la suite, des analyses fonctionnelles ont été réalisées pour évaluer l'absence de la protéine chez les sujets atteints pour s'assurer que la bonne mutation avait été identifiée.

Cette étape permet de valider que le test soit suffisamment sensible et spécifique pour obtenir des résultats fiables dans les troupeaux ovins. Finalement, un test génétique commercial a été développé pour permettre le génotypage des animaux à la ferme. Les résultats sont obtenus 24 heures après l'arrivée des échantillons au laboratoire. Ce test peut être utilisé pour l'ensemble du troupeau, mais la plupart des producteurs espagnols ne génotypent que les béliers reproducteurs afin d'éliminer les sujets porteurs de leur troupeau.



Le développement du test commercial pour déceler les sujets porteurs de cette maladie a été réalisé en près d'un an. Toutefois,

selon la complexité de la maladie étudiée, plusieurs années peuvent être nécessaires avant que les éleveurs puissent bénéficier de l'utilisation d'un test commercial.

Au Canada, les chercheurs de CGIL (Université de Guelph, Ontario), sont intéressés à étudier le génome ovin afin d'inclure cette information additionnelle dans le programme GenOvis. Pour faciliter ce type de recherche, ils ont besoin d'une base de données de haute qualité et de bonnes observations notées par les utilisateurs du programme sur des conditions pouvant être éventuellement étudiées.



*Équipe de recherche ovine de CGIL :*

- Dr. Flavio Schenkel*
- Dr. Angela Cánovas*
- Dr. Luiz Brito*
- Dr. Aroa Suárez Vega*

En conclusion, la génomique est une avenue intéressante pour améliorer la production ovine au Canada. Il est possible de développer des tests génétiques à partir d'un faible nombre d'animaux, tout dépendant de la complexité de la maladie ou du caractère à l'étude. Cet article est un exemple de l'application de la génomique pour aider à éliminer une maladie, mais d'autres applications pratiques pour l'industrie peuvent bénéficier de l'utilisation de la génomique. Par exemple, les prédictions génomiques pour aider dans les décisions d'accouplements et de sélection. Dans le futur, les résultats génomiques pourront être inclus au programme GenOvis pour améliorer la fiabilité des évaluations génétiques générées par notre programme génétique. Ce sera une plus-value pour l'ensemble de l'industrie ovine canadienne. ■



# Classique canadienne

## Concours GenOvis 2018

Un concours qui reconnaît les éleveurs qui réalisent une bonne sélection basée tant sur la conformation que sur la génétique.



Champions par race			Animal	Éleveur
	Charollais	M	FROST CLAUDE 108F	MARK & TAMY FROST & FAMILY
	Charollais	F	NOBLE HILLS 31545E RR	SIMON VERGE & DANIEL FAVREAU
	Dorper	M	NOBLE HILLS 31528E	SIMON VERGE & DANIEL FAVREAU
	Dorper	F	NOBLE HILLS 31542E QR	SIMON VERGE & DANIEL FAVREAU
	White Dorper	M	DANMAR 46877F	DANIEL MARTEL
	White Dorper	F	MARYBER 22120E	DANIEL MARTEL
	Dorset	M	SHEREFF 47F	JEFF & SHERI BIEGANSKI
	Dorset	F	SHEREFF 111E	JEFF & SHERI BIEGANSKI
	Arcott Rideau	M	NEW SCOTIA FRANK 4991F	DALHOUSIE UNIVERSITY
	Arcott Rideau	F	NEW SCOTIA MORA 4978E	DALHOUSIE UNIVERSITY
	Suffolk	M	STONEHILL 6F	PAUL DICK
	Suffolk	F	STONEHILL 10F	PAUL DICK
	Texel	M	NOBLE HILLS 31533E RR	SIMON VERGE & DANIEL FAVREAU
	Texel	F	NOBLE HILLS 31524E QR	SIMON VERGE & DANIEL FAVREAU

**FÉLICITATION !**

Champions Suprêmes					
		Breed	Sex	Animal	Éleveur
Races terminales	Suffolk		M	STONEHILL 6F	PAUL DICK
	Suffolk		F	STONEHILL 10F	PAUL DICK
Races maternelles	Dorset		M	SHEREFF 47F	JEFF & SHERI BIEGANSKI
	Dorset		F	SHEREFF 111E	JEFF & SHERI BIEGANSKI
Races prolifiques	Rideau Arcott		M	NEW SCOTIA FRANK 4991F	DALHOUSIE UNIVERSITY
	Rideau Arcott		F	NEW SCOTIA MORA 4978E	DALHOUSIE UNIVERSITY



Paul Dick



Jeff & Sheri Bieganski



Dalhousie University

Intéressé à en apprendre davantage sur ce concours ou sur le programme GenOvis?

[www.genovis.ca](http://www.genovis.ca)



Ce concours est une initiative de la SCEM et du CEPOQ.



# RETOUR SUR LA JRPO 2018... UNE PREMIÈRE ÉDITION OUVERTE AUX PRODUCTEURS !

LÉDA VILLENEUVE, AGR., M.SC., CORESPONSABLE DE LA R&D, CEPOQ

CATHERINE ELEMENT-BOULIANNE, AGR., M.SC., CORESPONSABLE DE LA R&D, CEPOQ

C'est le 7 juin dernier au Centre de congrès et d'expositions de Lévis que s'est tenue la 6e édition de la Journée de recherche en production ovine (JRPO). Auparavant réservée aux intervenants du secteur ovin, cette édition était ouverte aux producteurs pour la première fois, et ce, grâce à un financement obtenu par le programme Innov'Action du MAPAQ, volet 4 : réseautage et concertation.

Cette journée, que nous avons coanimée, fut accréditée au sein des ordres professionnels des agronomes et des vétérinaires (OAQ et OMVQ). Au total, ce sont 8 conférences de haute qualité qui furent présentées aux 77 participants présents, dont 27 producteurs ovins. Voici un bref résumé de ces conférences.

### **LA SANTÉ ET L'ALIMENTATION DES BREBIS**

#### **PROLIFIQUES : LES DÉFIS AVANT ET APRÈS L'AGNELAGE !**

*Johanne Cameron, agr. M.Sc. et Gaston Rioux, DMV. | CEPOQ*

Présentations des résultats de recherche issus de ce projet qui a permis d'étudier l'effet des rations contenant différents niveaux d'énergie sur les performances des brebis prolifiques en fin de gestation ainsi que sur la santé des agneaux. L'étude a également permis d'estimer la CVMS des femelles prolifiques en fin de gestation. Les nombreux résultats présentés faisaient entre autres référence aux résultats de consommation (vs NRC), aux profils métaboliques des brebis, aux bilans énergétiques des agneaux, à la qualité du colostrum et à l'immunité des agneaux (immunoglobulines).

### **UNE NOUVELLE FORMULE POUR MIEUX GÉRER LES AVORTEMENTS**

*Anne Leboeuf, DMV. M.Sc. | MAPAQ*

Présentation de la compilation des résultats de diagnostics obtenus dans le cadre de la campagne de prévention et de contrôle des avortements chez les petits ruminants du Programme intégré de santé animale du Québec (PISAQ).

### **LA RÉSISTANCE DES PARASITES GASTRO-INTESTINAUX AUX VERMIFUGES : DES FAITS ET DES BEAUX DÉFIS!**

*Denise Bélanger, DMV. Ph.D. | FMV de l'Université de Montréal*

Présentation des résultats de résistances obtenus au Québec dans le cadre d'un projet de recherche réalisé de 2014 à 2018, et précision sur les nouvelles recommandations pour les troupeaux faisant du pâturage.

### **IMPORTANCE OF GENOMIC TOOLS IN THE CHARACTERIZATION OF THE GENETIC BASIS OF MENDELIAN HEREDITARY DISEASES IN SHEEP FLOCKS**

*Aroa Suarez Vega, Ph.D. | CGIL de l'Université de Guelph*

Présentation sur l'importance de la génomique et des divers outils génomiques dans la caractérisation et l'identification des maladies héréditaires mendéliennes dans les troupeaux ovins. Présentation d'exemples pour des pathologies telles que la Lissencéphalie avec hypoplasie cérébelleuse (LHC) et l'Épidermolyse bulleuse jonctionnelle (EBJ).



## **PRÉVALENCE, FACTEURS DE RISQUE ET IMPACTS DES PROBLÈMES DE GLANDES MAMMAIRES CHEZ LES BREBIS VIANDE AU QUÉBEC**

**Gaston Rioux, DMV. et Julie Arsenault, DMV. Ph.D. | FMV**

Présentation des résultats de recherche issus de ce projet, réalisé à l'été 2017 sur 30 troupeaux ovins partout au Québec. Parmi les résultats présentés, notons : les principaux pathogènes causant la mammites au Québec, les principaux facteurs de risques, la prévalence des mammites souscliniques et la relation des pathologies mammaires avec le virus maedivisna.

## **RÉSULTATS DU PROJET SUR LES MESURES RÉPÉTÉES : QUELS SONT LES MEILLEURS MOMENTS POUR PESER ET SONDER NOS AGNEAUX DE RACE PURE ?**

**Frédéric Fortin, agr. M.Sc. | CEPOQ**

Présentation des résultats de recherche issus de ce projet important pour les éleveurs de race pure, mais également pour tous les utilisateurs du programme d'évaluation génétique GenOvis. Les résultats comparatifs entre les différents sites de mesures ultrasons utilisés dans le projet ont été présentés grâce à plusieurs graphiques. Les orientations pour les utilisateurs du service de mesures aux ultrasons ont aussi été clairement mentionnées.

## **LE STRESS PRÉ-ABATTAGE CHEZ LES AGNEAUX : QUELS SONT LES CAUSES ET LES IMPACTS SUR LA QUALITÉ DE LA VIANDE PRODUITE ?**

**Johanne Cameron, agr. M.Sc.**

Présentation des résultats de recherche issus de ce projet, réalisé dans les 3 principaux abattoirs d'agneaux du Québec, dont les objectifs étaient de déterminer l'incidence des viandes à pH élevé chez l'agneau au Québec et d'identifier les points critiques durant la période préabattage et les facteurs de stress responsables des pH anormaux. Les causes de pH trop élevées des carcasses d'agneaux du Québec sont partagées entre les producteurs, les transporteurs et les abattoirs. De nombreuses pistes

de recherche futures découlent de ce projet.

## **APERÇU DE LA RECHERCHE OVINE EN COURS AU QUÉBEC ET AILLEURS AU CANADA**

**Virginie Rochet, agr. | AAC et François Castonguay, Ph.D. | Université Laval**

Présentation des projets de recherche en cours au Canada, du groupe national de travail sur le mouton, ainsi que des priorités canadiennes de recherche. Présentation des projets de recherche en cours au Québec, ainsi que des principales thématiques de recherche à venir dans le secteur.

La semaine suivant l'événement, les abonnés de la page Facebook du CEPOQ ont pu voir de courtes capsules réalisées en direct lors de l'événement par les conférenciers qui ont présenté quelques faits saillants de leurs conférences. Pour l'équipe du projet, les commentaires recueillis dans le sondage d'appréciation sont très positifs et valorisants et démontrent la satisfaction des participants. La prochaine édition devrait avoir lieu en 2021 ou 2022. Devant la réussite de cette édition spéciale, il n'est pas impossible que la prochaine édition soit de nouveau accessible aux producteurs.

**Vous avez manqué cette édition ?** Sachez que vous pouvez télécharger les conférences sur le site Internet du CEPOQ (sous l'onglet *RÉFÉRENCES/JRPO*). Pour en savoir davantage sur chacun de ces projets, les rapports de recherches sont également disponibles sur le site du CEPOQ. Et, vous pouvez également visionner les capsules vidéo des conférenciers sur notre page Facebook dans la section « Vidéo ». ■

*« Très bel événement, et très bonne occasion de réseautage et de partage. Merci encore ! » - un participant*

*« Pour ma première expérience, je n'avais pas d'attente et je suis satisfaite de ma journée. C'est toujours apprécié de repartir avec des nouvelles connaissances, de la documentation et aussi de rencontrer d'autres gens dans l'univers ovin. » - un participant*



# LARGE FLOCK OPERATOR'S FIELD DAY : UNE JOURNÉE TECHNIQUE À LA MODE ONTARIENNE !

SYLVAIN BLANCHETTE, AVISEUR TECHNIQUE, CEPOQ

**L**e 23 août dernier, j'ai assisté à une journée technique très peu médiatisée, organisée par un regroupement de producteurs soit le Large Flock Operators ayant plus de 400 brebis. Les membres de ce regroupement se partagent de l'information pertinente sur tous les aspects entourant les opérations d'une ferme ovine de grande envergure.

Plus de 250 producteurs ont participé à cette journée qui était organisée en partenariat avec OMAFRA (Ontario Ministry of Agriculture, Food and Rural Affairs) et Ontario Sheep Farmer (OSF). Plusieurs fournisseurs d'équipements, de logiciels et d'outils électroniques étaient présents. Les démonstrations d'équipements commentés ont captivé grandement l'attention des participants.

La ferme hôte, *Shepherd's Choice*, propriété de John et Eady Steel possède un troupeau de 2 300 brebis gardées en régie extensive. Les brebis sont au pâturage à l'année sur une superficie de 325 ha. Les 800 meilleures d'entre elles seront logées dans des serres au moment des saillies et des agnelages pour avoir un certain contrôle sur la production des sujets reproducteurs. Le croisement est à base de Dorset, Arcott Rideau et Coopworth pour la résistance aux parasites. Sept lignées sont utilisées pour la gestion en troupeau fermé et la sélection est réalisée avec le programme GenOvis. Les sujets de remplacement sont issus de ce groupe uniquement et le reste du troupeau produit des agneaux de marchés. Les béliers utilisés pour le croisement terminal sont issus d'un croisement Suffolk-Texel que la ferme développe actuellement sur le même principe que le troupeau maternel.



*Agnelles et bâtiment serre : sept serres servent à abriter le troupeau. L'été elles sont utilisées pour l'élevage des sujets reproducteurs.*



*Bâtiment corral : Le bâtiment le plus imposant, le corral y est fonctionnel en permanence.*



◀ Brebis du troupeau : un aperçu des brebis



La ferme est très bien équipée pour les manipulations et la gestion du troupeau avec un corral muni d'un système de triage. Une balance électronique et une multitude de lecteurs RFID sont utilisés pour capter toutes les données du troupeau qui sont gérées avec le logiciel *Ewe Byte*. La productivité numérique est de 2,77 agneaux nés et de 2,54 agneaux réchappés par agnelage. Le taux de mortalité serait à 8,3 % ce qui est très peu pour une race prolifique. Les façons de faire de cette entreprise sont très différentes de ce que nous sommes habitués de voir chez nous, mais il faut tenir compte que cette ferme est située dans une autre province avec une réalité somme toute différente !



*Corral allées doubles : les allées doubles sont fabriquées avec des parois de silo à grain.*



*Bâton RFID Agrident : cette marque de lecteur est disponible en Ontario, les fonctionnalités sont similaires aux Tru-Test XRS2 et Gallagher HR5*



*Dérouleuse balle ronde : fabriqué maison, cette dérouleuse est utilisée au pour alimenter les moutons au pâturage l'hiver. Elle a une capacité de cinq balles rondes.*



*Bucket Mélangeur : benne mélangeuse, permet de mélanger et distribuer l'ensilage, les grains et les minéraux.*



*Distributeur ensilage : conçu à partir d'un épandeur à fumier et utilisé au champ avec un tracteur étroit pour verger, cette machine fait la distribution de l'ensilage dans les mangeoires de 6 pi de largeur.*



*Aperçu du système Combi Clamp avec le corral Ritchie. La démo Combi Clamp fût la meilleure démonstration de la journée, peu bruyant à l'utilisation, la meilleure fluidité avec les brebis et le plus de possibilités d'interventions. (Voir mon vidéo sur la page Facebook)*



*Pailleuse : une pailleuse à balle ronde fait maison, permet le paillage à partir de l'allée centrale*



Une vue extérieure du parc d'engraissement, remarquez les ouvertures pour la ventilation naturelle.



Mélangeur parc engraissement : le mélangeur à tambour pour le mélange des rations de grains du parc d'engraissement.



Parc d'engraissement : un contraste sur cette ferme. Les agneaux passent du pâturage avec une alimentation à l'herbe, à une ration uniquement composée de grains servis à volonté. La finition est en parquets sur plancher lattée et l'espace alloué à chacun est de 25 lb de poids vifs par pi<sup>2</sup> de plancher. Ils pèsent en moyenne 75 lb à l'arrivée, ont 14 jours de transition alimentaire et 21 jours d'engraissement pour atteindre le poids de 105 lb. C'est une densité très élevée.



Trieur Prattley : balance trieuse Prattley, tirage à trois sorties contrôlées par l'indicateur de pesée. Les agneaux avaient plus de difficultés à entrer dans cet appareil. Le bruit des vérins pneumatiques ajoutait un élément de stress.



Kit déroboé Venostal : un kit de déroboé pour agneaux avec mangeoire de la compagnie Venostal.



Warming box : une boîte pour réchauffer les agneaux en hypothermie.



Mangeoire moulée : 3 in 1 Feeder, mangeoire à prise alimentaire contrôlée.

Vous pouvez consulter le site web de la ferme : [shepherdschoice.ca](http://shepherdschoice.ca) ■

## RENFIELD SUFFOLKS

Lignée 100 % britannique • Génotypé pour la Tremblante •  
Négatif au Meadi visna • Suivi GenOvis



Insémination artificielle  
en octobre 2017 des lignées  
Drinkstone Heavyweight,  
Forsyth 1E et Thistlestone 235E

John MacDonell  
Enfield, NS  
(Nous parlons anglais)  
(902) 883-9126  
(902) 220-9158 (cell)  
renfieldfarm@gmail.com  
www.renfieldsuffolks.com

## Béliers DORSET RR

Troupeau exempt de meadi visna :  
statut OR

- ✓ Très bons indices MAT et MAT-HP
- ✓ Rustiques, massifs, désaisonnés  
et faciles d'entretien

Agnelles de reproduction disponibles

*Ferme Beausoleil enr. Michel Viens*  
210 Rg 4 Est, St-Joseph-de-Kamouraska Qc. G0L 3P0  
418 493-2310 | beausoleil7@sympatico.ca

Maple Meadow  
FARMS

Hampshires, Suffolks, Arcotts Rideau,  
Dorset et F1



Suivi GenOvis • Négatif au Maedi visna

Osgoode ON 613 826-2330  
www.maplemeadows.ca • acres@maplemeadows.ca



Bergerie de l'Estrie

✦ Romanov ✦

*Éleveur Romanov*

- Race prolifique, maternelle et désaisonnée
- Troupeau fermé et génotypé
- Suivi GenOvis -Statut Diamant Maedi-visna
- Vente de femelles et béliers reproducteurs
- Vente de femelles F1 Dorset / Romanov

Andrée Houle  
559, rue des Muguets  
Coaticook, QC J1A 3A9

Tél. : 819 849-3221  
Cell. : 819 578-3221  
froux1@videotron.ca

Bergerie située au 529, rue Davis, Coaticook, QC J1A 2S5  
www.bergeriedelestrie.com

## Lomanco Hampshire

Sur programme de performance depuis 1963  
Béliers paternels génotypés

*La Ferme Manasan*

Amélie Fluet, Pierre & Robert Laberge  
150, chemin Laberge, Danville, QC J0A 1A0



Tél. : 819-839-3350  
amelie@manasan.qc.ca  
www.manasan.qc.ca

## BLACKIES SUFFOLKS

Pure Race Enregistrée style « British »  
Béliers et Agnelles RR et QR disponibles  
Excellente carcasse et indice de gain  
Situé au NB à 2,5 h de Rivière-du-Loup  
Cécile & James Blackie : 506 392-6263  
lamb4ewe@nbnet.nb.ca



[www.blackies.ca](http://www.blackies.ca)

# 3 ATELIERS PRATIQUES EN ÉCONOMIE ET GESTION

▲ DÉBUTANT | 30 NOVEMBRE 2018  
INTERMÉDIAIRE | 7 DÉCEMBRE 2018  
AVANCÉ | 14 DÉCEMBRE 2018

▶ De 10h00 à 15h45



**POUR LES PRODUCTEURS ET INTERVENANTS  
DE LA PRODUCTION OVINE!**

**Places  
limitées!**

UNE SÉRIE DE 3 ATELIERS RÉPONDANT  
À VOTRE BESOIN **ET PRÈS DE CHEZ VOUS!**

- 1 Analyse de mon état financier - DÉBUTANT**
- Les différentes notions de base en gestion technico-économique et financière
  - Les ratios à prioriser pour l'analyse d'un état financier
  - Analyse de mon propre état financier

- 2 Mon projet d'investissement - INTERMÉDIAIRE**
- Les étapes d'un projet d'investissement : petit ou grand!
  - Les éléments à prioriser dans le choix d'un projet pour une décision éclairée
  - Le financement de mon projet et ses limitations

- 3 Planification stratégique de mon entreprise - AVANCÉ**
- L'environnement d'affaires et ses implications pour le développement de mon entreprise
  - Le diagnostic (forces, faiblesses, opportunités et menaces) de mon entreprise
  - L'identification des objectifs de mon entreprise et des actions à mettre en œuvre pour les atteindre

- ▲ Suivez le conférencier dans l'une des 17 salles de visioconférence au Québec, accompagné par une ressource en économie dans votre salle.

- ▲ DATE LIMITE D'INSCRIPTION: 10 NOVEMBRE 2018

Coût (taxes en sus) :

**Producteur :**  
25 \$ pour un atelier  
55 \$ pour les 3 ateliers

**Intervenant :**  
45 \$ pour un atelier  
100 \$ pour les 3 ateliers

\*\*\* Diner aux frais des participants.

- ▲ INSCRIVEZ-VOUS AU : 418 856-1200, POSTE 225  
OU EN LIGNE AU : [WWW.CEPOQ.COM](http://WWW.CEPOQ.COM)



PROTÉGER, PROLONGER, PROGRESSER.



# Voici le tout premier vermifuge oral durable aidant à diminuer la résistance.

STARTECT<sup>®</sup> se démarque dès le départ : cette nouvelle formule est conçue pour contrôler efficacement les parasites internes des ovins.

Discutez avec le chef de territoire Zoetis de votre région pour savoir comment Startect<sup>™</sup> peut vous aider à optimiser votre productivité.



Zoetis<sup>™</sup> et Startect<sup>™</sup> sont des marques de commerce de Zoetis ou de ses concédants, utilisées sous licence par Zoetis Canada Inc. © 2018 Zoetis Canada. Tous droits réservés.

## AGENCE DE VENTE DES AGNEAUX LOURDS

# CALENDRIER

## D'OCTOBRE 2018 À JANVIER 2019

Légende : SEM : numéro de la semaine | P2 : période de deux semaines | P3 : période de trois semaines

### OCTOBRE 2018

P2	P3	SEM	D	L	M	M	J	V	S
20	14	40		1	2	3	4	5	6
21	14	41	7	8	9	10	11	12	13
21	14	42	14	15	16	17	18	19	20
22	15	43	21	22	23	24	25	26	27
22	15	44	28	29	30	31			

### NOVEMBRE 2018

P2	P3	SEM	D	L	M	M	J	V	S
22	15	44					1	2	3
23	15	45	4	5	6	7	8	9	10
23	16	46	11	12	13	14	15	16	17
24	16	47	18	19	20	21	22	23	24
24	16	48	25	26	27	28	29	30	

### DÉCEMBRE 2018

P2	P3	SEM	D	L	M	M	J	V	S
24	16	48							1
25	17*	49	2	3	4	5	6	7	8
25	17*	50	9	10	11	12	13	14	15
26	17*	51	16	17	18	19	20	21	22
26	17*	52	23	24	25	26	27	28	29
1	1	1	30	31					

### JANVIER 2019

P2	P3	SEM	D	L	M	M	J	V	S
1	1	1			1	2	3	4	5
1	1	2	6	7	8	9	10	11	12
2	1	3	13	14	15	16	17	18	19
2	2	4	20	21	22	23	24	25	26
3	2	5	27	28	29	30	31		

Le calendrier est également disponible sur le site Internet [oviniquebec.com](http://oviniquebec.com) sous l'onglet Agence.

\*Veuillez prendre note que la dernière période de l'année pour les ententes de trois (3) semaines compte 4 semaines. Afin de combler votre engagement annuel pendant cette dernière période, vous devrez livrer 4/3 (1.33) fois le volume prévu.