

# ovinquébec

Bulletin d'information des Éleveurs d'ovins du Québec et de ses partenaires



Poste-Publications Canadienne No. 40049100

## AVIS DE RECHERCHE

*Plateforme intelligente sur la mise en marché de l'agneau, page 11*

---

## PROJET SEMRPQ

*Des avancées intéressantes pour le secteur, page 13*

---

## VULGARISATION

*L'allaitement artificiel...  
Quelques Questions-Réponses  
éclairantes! page 27*

# SOMMAIRE

Hiver 2021, volume 21, numéro 1

- 03 Éditorial** | Pensons développement à long terme!
- 05 Mot du directeur général** | La première période est terminée!
- 07 Actualités** | Bêles nouvelles
- 09 Marché** | Tableau de bord
- 10 Marché** | Ventes des agneaux de lait et légers à l'encan et en Ontario
- 11 Projet** | AVIS DE RECHERCHE  
Plateforme intelligente sur la mise en marché de l'agneau
- 13 SEMRPQ** | Des avancées intéressantes pour le secteur
- 15 Agence de vente** | Modifications réglementaires
- 16 Promotion** | Faits saillants des résultats de la recherche sur la consommation d'agneau
- 19 Industrie** | Nouvelles du RON
- 20 Génétique** | Nouveaux indices laitiers : De quoi réjouir les producteurs ovins laitiers!
- 22 Génétique** | Prix Reconnaissance GenOvis : Ces éleveurs qui se démarquent dans l'ensemble du Canada
- 24 Programme québécois d'assainissement** | Tableau *Maedi visna*
- 25 Santé** | Les pneumonies : un grand danger pour votre élevage
- 27 Vulgarisation** | L'allaitement artificiel...  
Quelques Questions-Réponses éclairantes!
- 31 Agence de vente** | Calendrier



Les opinions émises dans la revue n'engagent que leurs auteurs. LEOQ se réserve le droit de refuser toute insertion (article, publicité, etc.) sans avoir à le justifier.

Retourner toute correspondance ne pouvant être livrée au Canada à :  
Les Éleveurs d'ovins du Québec  
Maison de l'UPA  
555 boulevard Roland-Therrien, bureau 545  
Longueuil QC J4H 4E7  
Téléphone : 450 679-0530  
Courriel : info@agneaudeauquebec.com

CONVENTION DE LA POST-PUBLICATION  
NO° 40049100



## Éditeur

**Les Éleveurs d'ovins du Québec (LEOQ)**

Tél. : 450 679-0540 p. 8484

ovinquebec.com

agneaudeauquebec.com

## Partenaires

**Centre d'expertise en production ovine du Québec (CEPOQ)**

Tél. : 418 856-1200

info@cepoq.com ■ cepoq.com

**Société des éleveurs de moutons de race pure du Québec (SEMRPQ)**

Téléphone : 418 359-3832

semrpq@cepoq.com ■ semrpq.net

## ABONNEMENT OU ANNONCEURS :

Marion Dallaire, mdallaire@upa.qc.ca ou

450-679-0540, poste 8332

## En page couverture :

Photographie intitulée *Photogénique*

par Dany Bolduc

## Rédacteurs

Jean-Philippe Blouin

Marie-Josée Cimon

Marion Dallaire

Jean-Philippe Deschênes-Gilbert

Pierre Lessard

Cathy Michaud

Gaston Rioux

André Sansregret

Amélie St-Pierre

## PENSONS DÉVELOPPEMENT À **LONG TERME!**

PIERRE LESSARD, PRÉSIDENT



*D'emblée, je vous exprime mes vœux de bonne année pour 2021, une année que je nous souhaite sous le signe de la santé. Votre santé personnelle, la santé de votre entreprise et la santé de l'ensemble de la filière ovine québécoise.*

L'année 2020 s'est terminée en force pour LEOQ avec la tenue de l'assemblée annuelle dans une forme virtuelle. J'y retiens votre forte participation. Ça me confirme l'importance de maintenir une communication constante avec les membres. Je peux déjà vous assurer que LEOQ continuera d'exploiter le mode virtuel pour vous rejoindre.

Depuis quelques mois, j'ai l'impression de me répéter. Et je compte le faire une fois de plus avec ce mot du président. La production ovine québécoise est aujourd'hui devant une OPPORTUNITÉ en or, à tous les niveaux. Et nous devons saisir cette OPPORTUNITÉ.

Premièrement, le ministre André Lamontagne fait de l'autonomie alimentaire et de la relance économique ses priorités absolues. Ce qui tombe bien pour notre secteur. D'une part, l'autosuffisance du Québec en viande ovine est inférieure à 50 %.

C'est donc dire qu'il faudra élever davantage d'agneaux pour améliorer notre autonomie alimentaire. M. Lamontagne est bien au fait de cette situation.

D'autre part, le secteur ovin dispose d'une filière complète au Québec. Ce ne sont pas tous les secteurs qui peuvent se vanter d'avoir tous les maillons de la filière au Québec : production, transformation, distribution et centre d'expertise. Investir sur cette filière me semble être porteur pour la relance économique.

Deuxièmement, la demande pour l'agneau du Québec n'a jamais été aussi forte. J'en prends notamment pour preuve le prix de l'agneau léger qui atteint des sommets jamais vus. Nos acheteurs me confirment également que l'agneau du Québec est en demande. Ce qui explique que nous aurons un prix de 11,25 \$/kg pour les agneaux lourds en engagement annuel en 2021.

J'aime bien dire aux intervenants gouvernementaux que les entreprises ovines québécoises se



Le ministre Lamontagne lors de sa présentation à l'AGA 2020 de LEOQ.

sont professionnalisées. Il nous manque toutefois un élément majeur pour boucler cette professionnalisation : une vision à long terme. Une vision qui sera à la fois collective et individuelle.

Je cherche encore les bons mots pour vous convaincre qu'une vision claire du développement de la production à long terme est essentielle. Avec la hausse de la demande, le rapprochement des fêtes religieuses, le ralentissement des importations, les prix record dans les encans, on ne peut pas penser que tout ceci durera éternellement. On ne peut pas non plus penser « *faire la piastre* » à court terme seulement.

Je tente donc à nouveau de vous convaincre qu'il faut, comme secteur de production, se donner une vision de développement à long terme. Cette vision doit s'orienter sur notre capacité à répondre à la demande d'une façon régulière et constante. Et cette demande nous vient de différents marchés qu'ils nous faut combler. Autant à la ferme que comme office de mise en marché, il importe de ne pas mettre tous

nos œufs dans le même panier en ne visant qu'un seul marché. Se professionnaliser ne signifie pas se sur-spécialiser. Être professionnel veut plutôt dire s'organiser, planifier, anticiper et respecter nos partenaires que sont les acheteurs.

Cette vision d'un développement à long terme passe donc par de la prévisibilité et du volume garanti. Il n'y a aucune autre façon pour arriver à combler la demande. Sinon, ce sont les Australiens ou les Néo-Zélandais qui viendront combler la demande. Et on sait qu'ils en sont capables.

Cette diversification de notre mise en marché, à la fois individuelle et collective, comporte plusieurs niveaux. Il y a le niveau des engagements annuels qui établit un contrat entre les producteurs et les acheteurs. Ce contrat garantit un approvisionnement aux acheteurs et offre une garantie de sorties des agneaux aux producteurs. Il s'agit donc d'une sécurité pour les deux.

Vient ensuite le niveau des contrats ponctuels que LEOQ deve-

loppe pour les périodes de fortes demandes. Ces contrats devraient s'accompagner d'un prix supérieur pour une courte période. Finalement, les agneaux légers complètent le tableau des besoins du marché qu'il faut combler. Au final, nous sommes producteurs d'agneaux de lait, d'agneaux légers et d'agneaux lourds et il y a un marché pour chacun de nos produits.

Oui, il y a encore une tonne d'améliorations à apporter à courte échéance :

- ➔ Payer plus rapidement les éleveurs
- ➔ Offrir des contrats ponctuels intéressants
- ➔ Diminuer les formalités administratives
- ➔ Etc.

Mais toutes ces améliorations n'apporteront pas une plus grande rentabilité au sein de la filière s'il n'y a pas une adhésion de tous à une vision à long terme de développement. J'espère que cette fois-ci sera la bonne pour vous convaincre de penser développement à long terme...



## CONSEIL D'ADMINISTRATION 2020-2021

Pierre Lessard,  
président

Ludovic Juillet  
Lanaudière

François Deslauriers,  
1<sup>er</sup> vice-président, Bas-St-Laurent

Éric Lamontagne  
Chaudière-Appalaches et Québec

Éric Cloutier, 2<sup>e</sup> vice-président  
Centre-du-Québec et de la Maurice

Dany Larouche  
Saguenay/Lac-St-Jean

Christian Beaudry, member du CE  
Montérégie

Maxime Leduc  
Laurentides/Outaouais

Yves Côté  
Abitibi/Témiscamingue

Alexis Richard  
Gaspésie

Jean-Paul Houde  
Estrie

*Les Éleveurs d'ovins du Québec tiennent à remercier sincèrement et chaleureusement Philippe Lapointe et Martin Brodeur-Choquette pour leur grande et importante implication au sein du conseil d'administration.*

*Philippe Lapointe a récemment quitté son poste d'administrateur et de représentant du Saguenay-Lac-St-Jean après 17 années au sein du conseil.*

*Martin Brodeur-Choquette a également laissé son poste d'administrateur et de représentant de la Montérégie après 8 années au sein du conseil d'administration dont un passage au comité exécutif.*

*Merci à Philippe et Martin!*

# LA PREMIÈRE PÉRIODE EST TERMINÉE!

JEAN-PHILIPPE DESCHÊNES-GILBERT, AGR., DIRECTEUR GÉNÉRAL DE LEOQ



*Enfin! Voilà l'expression qui décrit le mieux la fin de l'année 2020. Mais c'est aussi la meilleure façon d'exprimer le premier pas réalisé dans la refonte de la mise en marché de l'agneau lourd.*

Depuis quelques années, les éleveurs mandatent clairement leur conseil d'administration de procéder à une refonte en profondeur de la mise en marché. Il est intéressant de noter que le Larousse définit une refonte comme l'action de remanier afin d'améliorer.

Eh bien, on peut aujourd'hui affirmer que la refonte de la mise en marché est aujourd'hui incontestablement débutée. J'en tiens pour preuve l'acceptation par l'assemblée générale et la Régie des marchés agricoles de modifications qui changeront le visage de la mise en marché. LEOQ a ainsi agi afin d'améliorer la mise en marché.

Premièrement, il y aura un prix fixe pour les agneaux lourds en engagement annuel pour toute l'année 2021. Et ce prix prévoit un mécanisme de décrochage au besoin. Si l'année 2021 ressemble à la précédente, on peut aspirer à un prix historiquement élevé pour les engagements annuels. Pour les agneaux en vente hebdomadaire, le prix reflétera davantage

le marché, permettant d'en tirer le meilleur en situation de forte demande. Ajoutons également les contrats ponctuels qui prendront potentiellement effet cette année et on peut convenir que le premier pas dans cette refonte est bien réel.

Deuxièmement, des règles plus claires viennent maintenant encadrer les manquements aux engagements annuels. Ces règles ont pour unique objectif d'assurer un meilleur approvisionnement du marché. Ne l'oublions pas, la refonte vise à la fois à tirer le meilleur du marché et d'en assurer son approvisionnement.

Pour faire une analogie avec le hockey, disons que la première période est aujourd'hui terminée, et ce, à l'avantage des éleveurs.

Le match est cependant loin d'être terminé. Il nous reste deux périodes à jouer dans les prochains mois. Ces périodes toucheront la Convention de mise en marché et d'autres aspects de la réglementation.

En terminant, soulignons le succès rencontré par l'assemblée générale annuelle de LEOQ. Cette assemblée se tenait en mode virtuel, une première pour l'organisation et ses membres. Félicitations à tous les participants, autant pour leur participation que leur discipline. Vos nombreux commentaires et vos pertinentes questions auront permis de dynamiser cette assemblée.

L'assemblée annuelle est également le moment privilégié pour donner vos orientations au conseil d'administration par le biais de résolutions. Par souci de transparence, nous reproduisons ici les résolutions adoptées à l'assemblée.

À la lumière de cette première période de la refonte, LEOQ est aujourd'hui pleinement outillé pour terminer le match, pandémie ou non!

*Go LEOQ Go!*



Quatre résolutions ont été adoptées lors de la dernière assemblée générale annuelle. Ces résolutions guideront les actions du conseil d'administration pour la prochaine année.

Les délégués des producteurs d'agneaux et moutons réunis en assemblée générale annuelle du plan conjoint des producteurs d'ovins du Québec demandent aux Éleveurs d'ovins du Québec :

### Normes du MAPAQ versus homologation

- De faire pression auprès du MAPAQ afin de trouver une façon sécuritaire pour les producteurs de produire un lait de brebis ou chèvres, en collaboration avec les producteurs ovins et caprins, les vétérinaires et les transformateurs.

### Accès aux sommes déjà versées dans le cadre du partenariat canadien pour l'agriculture

- de mettre en œuvre, d'ici la fin de la présente année 2020, le volet ovin du Partenariat pour les initiatives stratégiques
- que le renouvellement ou l'acquisition d'outils de manipulation et de traçabilité soient admissibles.

### Pose des identifiants

- De continuer les démarches déjà entreprises auprès d'Agri-traçabilité Québec et d'ALLFLEX pour rendre disponibles, à faible coût, des outils de poses et des identifiants plus ergonomiques et plus performants.

### Chaîne d'approvisionnement ovine

- De trouver un terrain d'entente avec les acheteurs afin d'avoir un partage équitable des frais de transport entre le poste de rassemblement le plus près du producteur et le lieu d'abattage des agneaux.



## Agricultural Credit Corporation

201-660, avenue Speedvale Ouest

Guelph, Ontario N1K 1E5

1 888 278-8807

[info@agcreditcorp.ca](mailto:info@agcreditcorp.ca)

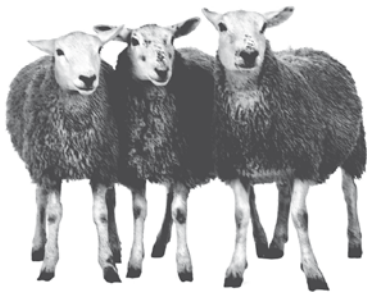
[www.agcreditcorpa.ca](http://www.agcreditcorpa.ca)

## PROGRAMME DE PAIEMENTS ANTICIPÉS

### Avances de fonds à taux préférentiel pour les agriculteurs canadiens

- ▶ Jusqu'à 1 000 000 \$ disponibles par an
- ▶ 100 000 \$ sans intérêt
- ▶ Solde au taux préférentiel de la Banque Scotia
- ▶ Avance jusqu'à 50 % de la valeur du produit agricole
- ▶ Jusqu'à 18 mois pour le remboursement

Le Programme de paiements anticipés (PPA) est un programme d'aide financière qui permet aux producteurs d'accéder plus facilement au crédit grâce à des avances de fonds. Ce qui permet aux producteurs ovins d'avoir accès, à moindre coût, à un crédit d'opération au moyen d'avances de fonds tout au long de l'année et de meilleures opportunités de commercialisation de leurs produits.



# ACTUALITÉS

## *bêles nouvelles*



### FORMATION | **Série de conférences en ligne**

Suivez notre bulletin électronique pour découvrir la programmation de notre série de conférences en ligne intitulée « *Les invités du CEPOQ* »!

Dans les prochains mois, vous aurez la chance d'assister à des conférences de chercheurs qualifiés et reconnus dans le secteur ovin à l'international.

Pour vous inscrire au bulletin du CEPOQ, visitez notre site : [www.cepoq.com](http://www.cepoq.com)



Les Éleveurs d'ovins du Québec présentent



## Le 15<sup>e</sup> concours de photographie du secteur ovin québécois

Pour souligner le 20<sup>e</sup> anniversaire de la revue *Ovin Québec* au printemps prochain, le concours de photographie vous plongera dans vos souvenirs.

1<sup>er</sup> prix : 150 \$ et  
la parution de la photographie sur la  
page couverture d'*Ovin Québec*  
2<sup>e</sup> prix : 75 \$

Pour participer, faites parvenir vos photos historiques agricoles  
qui présentent des éleveurs d'ovins avec leurs animaux à [mdallaire@upa.qc.ca](mailto:mdallaire@upa.qc.ca).  
Pour tous les détails du concours, consultez le site [ovinquébec.com](http://ovinquébec.com).

## Attestra ON ÉLÈVE LA CONFIANCE

### AGRI -TRAÇABILITÉ QUÉBEC DEVIENT ATTESTRA

C'est avec fierté qu'ATQ a procédé le 2 décembre dernier au lancement de son nouveau nom, de sa nouvelle signature et de sa nouvelle plateforme de marque : *Attestra — On élève la confiance.*

Grâce au soutien et à la confiance de tous les acteurs du secteur ovin depuis 2004, l'organisation s'est forgé une réputation d'excellence dans la conception, le déploiement et la gestion efficace de systèmes d'identification et de traçabilité sur mesure. Forme contractée des mots «Attestation» et «Traçabilité», Attestra reflète l'expertise et les valeurs de l'organisation en plus de lui permettre d'exploiter son plein potentiel.

En tant que porte-étendard de la nouvelle marque, le site Web d'Attestra a été entièrement revu pour améliorer l'expérience des utilisateurs et faciliter la diffusion de l'information concernant les identifiants, les applications disponibles, la réglementation et bien plus encore.

Pour en savoir plus, visitez [attestra.com](http://attestra.com).

Source : Attestra

#### Stéphane Dumais consultant vous offre un accompagnement en démarrage de votre entreprise.

Vous avez un projet en production ovine et vous avez besoin d'accompagnement?

Pour vos projets en démarrage ou de transfert, nous pouvons vous conseiller sur la meilleure façon de réaliser votre projet. Nous vous offrons différents conseils tels que :

- ➔ L'analyse de la rentabilité de votre projet,
- ➔ la rédaction de votre plan d'affaires,
- ➔ des conseils sur le choix des meilleurs investissements à réaliser sur votre entreprise,
- ➔ la planification dans le temps de vos investissements
- ➔ des conseils en aménagement de bâtiment, etc.

Je vous offre aussi un accompagnement technique durant la période de démarrage afin de maximiser vos chances de réussites et de vous éviter certaines erreurs qui pourraient compromettre ou ralentir le développement de votre entreprise.

spdumais6@gmail.com  
418 730-6072

1214, chemin de Lausanne  
Rimouski



Parmi les  
meilleurs  
fromages de  
lait de brebis  
au Canada

450.532.2483

154 route 222, Racine, Québec, J0E 1Y0  
[www.fromagerienouvellefrance.com](http://www.fromagerienouvellefrance.com)

JEAN-PHILIPPE BLOUIN, AGR. M.SC.,

DIRECTEUR DE LA PRODUCTION ET DE LA MISE EN MARCHÉ, LEOQ

## Tableau de bord

Les données du tableau de bord présenté ont été compilées pour la période allant du 29 décembre 2019 au 28 novembre 2020 (semaines 1 à 48). Ainsi, un total de 124 429 agneaux (excluant les ventes à la ferme) ont été mis en marché lors de cette période, soit un nombre légèrement inférieur à l'année précédente.

On constate toutefois que le nombre d'agneaux lourds vendus depuis le début de l'année a diminué de 6,7 % par rapport à la même période en 2019. Le volume d'agneaux légers (50-79 lb) transigé à l'encan a quant à lui connu une hausse (4 %), tout comme le volume des agneaux de lait (4 %).

Bien que le prix moyen de l'agneau lourd en engagement annuel soit inférieur à celui de l'an dernier à pareille date, l'augmentation du prix à 11,25 \$/kg pour les cinq dernières semaines de l'année 2020 résultera en un prix moyen annuel légèrement supérieur à celui de 2019. Rappelons que depuis le 12 avril 2020, le

prix des agneaux à contrat a été établi à 10,50 \$/kg jusqu'à la fin de l'année. Soulignons que le prix en vente hebdomadaire a été maintenu à 10,50 \$/kg pour les dernières semaines de 2020. Au moment d'écrire ces lignes, le prix des agneaux en engagement annuel avait été fixé à 11,25 \$/kg pour l'année 2021, mais le prix en vente hebdomadaire pour les premières semaines de l'année reste à établir.

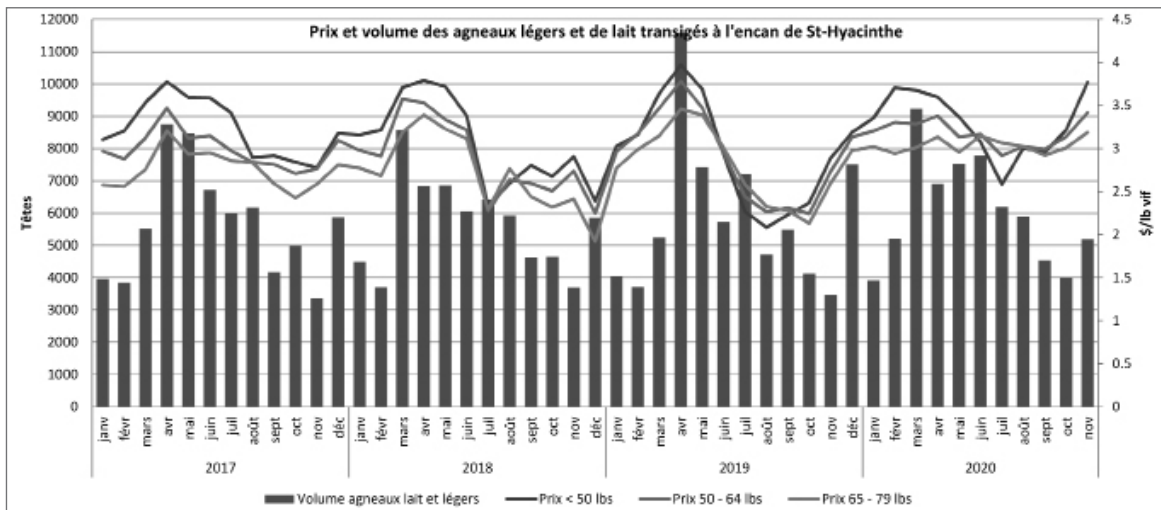
La donnée de la qualité de la production de l'agneau lourd démontre une amélioration (9,8 %) par rapport à l'année précédente. Rappelons que cette valeur reflète la cible visée, établie par la grille de classification actuelle, soit 7-11 mm de gras et 20-24 kg/carcasse. Cette donnée peut être notamment influencée par la variation de l'offre en vente hebdomadaire. Dans la mesure où il y a eu peu de reports de livraison des agneaux lourds en 2020 comparativement à 2019, cela contribue positivement à la qualité des agneaux lourds. ▼

VOLUME LOURD-QC	VOLUME LEGER	VOLUME LAIT	QC- PRIX MOYEN LOURD	QC- PRIX MOYEN DU LEGER
<b>58321</b>	<b>57150</b>	<b>8958</b>	<b>10.36 \$</b>	<b>14.72 \$</b>
↓ -6.75 %	↑ 4.04 %	↑ 4.01 %	↓ -1.51 %	↑ 9.42 %
Semaines 1 à 48				
MESURE	CETTE ANNÉE (2020)	ANNÉE DERNIÈRE (2019)	VARIATION EN %	TENDANCE SUR 5 ANS
VOLUME LOURD-QC	58 321	62 540	↓ -6.75 %	
POIDS MOYEN	22.56	22.95	↓ -1.73 %	
GRAS MOYEN	12.14	12.55	↓ -3.26 %	
POIDS TOTAL VENDU (KG)	1 315 629.03	1 435 569.68	↓ -8.35 %	
QUALITÉ DE PRODUCTION-LOURD	22.76 %	20.73 %	↑ 9.79 %	
MOYENNE D'INDICE	101.00	100.10	↑ 0.90 %	
VOLUME LEGER	57 150	54 933	↑ 4.04 %	
VOLUME LAIT	8 958	8 613	↑ 4.01 %	
QC- PRIX MOYEN LOURD	\$10.36	\$10.52	↓ -1.51 %	
QC- PRIX MOYEN DU LEGER	\$14.72	\$13.45	↑ 9.42 %	
QC- PRIX MOYEN DU LAIT	\$15.57	\$13.85	↑ 12.44 %	

## Ventes des agneaux de lait et légers à l'encan de Saint-Hyacinthe

Malgré un début d'année perturbé par l'arrivée de la pandémie, les prix moyens des agneaux de lait et légers ont connu une progression au cours du deuxième semestre de l'année. Ainsi, les prix moyens combinés des différentes catégories d'agneaux de lait et légers ont augmenté de plus de 10 % en 2020, comparativement à la même période de l'année précédente. Le volume toutes catégories transigé à l'encan a quant à lui progressé de 4 % au cours de cette même période.

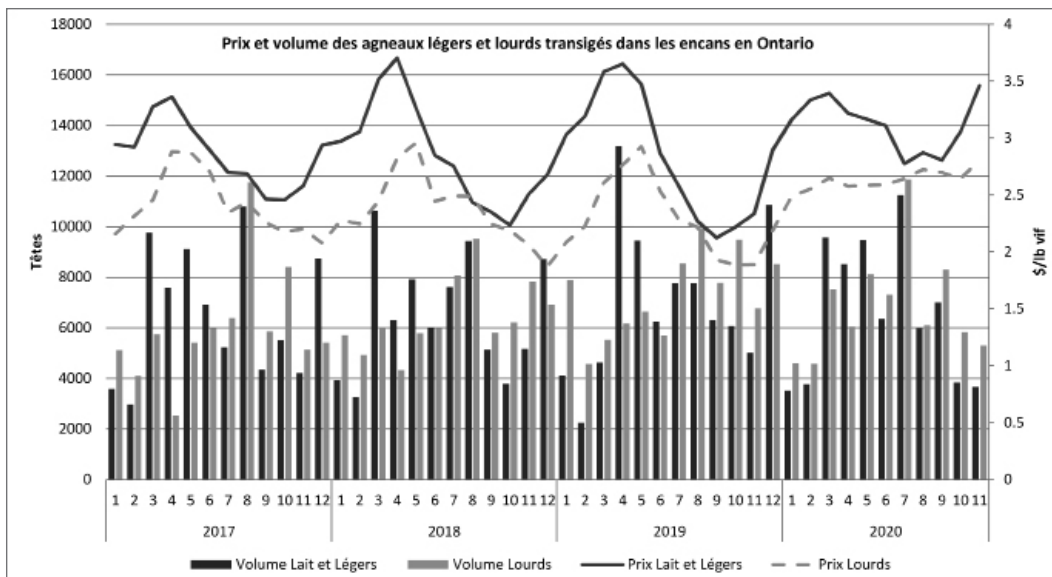
Soulignons qu'un nombre significatif de producteurs d'agneaux lourds détenant un engagement annuel n'ont pas été en mesure de combler leur volume de livraison prévu, à un moment ou à un autre de l'année 2020. Certains pour des raisons occasionnées par des facteurs ayant affecté la régie de leur troupeau, telles que les fortes chaleurs estivales. D'autres ayant fait le choix d'écouler une partie plus ou moins importante de leur production vers le marché de l'agneau léger en raison des prix avantageux. Notons toutefois que la refonte de la mise en marché de l'agneau lourd vise à corriger de telles situations. ▼



## Ventes d'agneaux en Ontario

Jusqu'en novembre 2020, le volume d'agneaux lourds transigés dans les encans en Ontario a nettement régressé (-4,3 %) comparativement à la même période en 2019. Le volume d'agneaux légers est quant à lui demeuré stable.

Tout comme au Québec, les effets de la pandémie ont été de très courte durée. Le prix de l'agneau léger ontarien a connu une hausse marquée (9,7 %) en 2020 comparativement à 2019. Le prix de l'agneau lourd transigé dans les encans de l'Ontario a quant à lui bondi de plus de 14 % durant cette période. ▼





# AVIS DE RECHERCHE

## Plateforme intelligente sur la mise en marché de l'agneau

(1000 \$/an pendant 3 ans)

### Mise en contexte

La production d'agneaux au Canada est diversifiée tant au niveau des modes de production, des races et de la mise en marché tout comme l'est le consommateur à l'échelle du Canada. De plus, les intermédiaires tels les abattoirs et grossistes possèdent une forte influence sur le prix et la demande. En fonction des modes de commercialisation de chaque province, les producteurs d'agneaux ont plus ou moins accès à de l'information telle que l'offre et le prix futur des agneaux mis en marché ainsi que la demande des consommateurs et les ventes réelles. Cette absence d'information nuit au développement du secteur pour différentes raisons :

- Asymétrie entre la demande et l'offre en fonction des périodes de l'année;
- Un levier de négociation avec les acheteurs limité en raison de la difficulté à accéder à de l'information privilégiée.

D'un autre côté, la filière possède une multitude de données collectées auprès des entreprises, sur les marchés ou encore dans les épicerie, il devient aujourd'hui possible de les exploiter pour fournir de l'information de qualité aux producteurs et agences de commercialisation. C'est dans ce contexte que le projet « Agneau-info : *Plateforme intelligente sur la mise en marché de l'agneau* » a été déposé.

### Objectif du projet

Développer la première plateforme web bilingue permettant aux producteurs et agences de commercialisation provinciales de connaître en temps réel le volume et le prix actuel et futur jusqu'à 8 semaines à l'avance :

- La viande et pièce d'agneau vendu dans les épicerie canadiennes selon leur origine et province
- Les agneaux vendus par les producteurs selon leur catégorie d'agneau et province.

### Retombées directes pour tous les producteurs de façon directe ou indirecte :

- Meilleur pouvoir de négociation avec les acheteurs
- Meilleure planification de la mise en marché par les agences provinciales et les producteurs
- Maximiser les prix obtenus par les producteurs
- Amélioration de la rentabilité



### Collaborateurs au projet

- Les Éleveurs d'ovins du Québec;
- Université Laval;
- Agri-Traçabilité Québec (Attestra);
- Centre d'expertise en production ovine du Québec (CEPOQ);
- Centre d'études des coûts de production en agriculture (CECPA).





# AVIS DE RECHERCHE

## Plateforme intelligente sur la mise en marché de l'agneau

### Recherche de 40 entreprises agricoles

Dans le cadre de ce projet, nous sommes à la recherche de 40 entreprises ovines qui accepteront de partager diverses données sur les agneaux produits sur leur entreprise pour une durée de 3 ans en échange **d'un dédommagement de 1 000 \$/an** pour l'utilisation de leurs équipements de prise de mesures.

#### Critères de sélection des

##### 40 entreprises :

- Avoir un système de traçabilité pour l'ensemble des animaux;
- Produire au minimum 500 agneaux par année ;
- Utiliser ou utilisera le logiciel BerGère
- Utiliser ou prêt à utiliser Génovis;
- Posséder une balance électronique permettant le transfert des données enregistrées.

#### Données à fournir

Les données suivantes devront être fournies à la suite d'une entente de confidentialité :

- Données historiques du logiciel BerGère, GénOvis et de classification des carcasses;
- Pour chacun des agneaux nés :
  - ID RFID de la mère;
  - ID RFID de l'agneau;
  - Sexe;
  - Poids au sevrage;
  - Poids à 100 jours;
  - Poids avant la mise en vente;
- Les données devront être transmises automatiquement à l'aide du logiciel BerGère à chaque deux semaines;
- Le montant **de 1 000 \$/an** sera fourni annuellement si 95 % des données sont complètes et non aberrantes.

Vous êtes intéressés ? Inscrivez-vous au :  
<https://forms.gle/Bewa8RfNrbZm8HCe7>





## PROJET



# DES AVANCÉES INTÉRESSANTES POUR LE SECTEUR

CATHY MICHAUD, DIRECTRICE GÉNÉRALE, SEMRPQ

*En 2017, la Société des éleveurs de moutons de race pure du Québec a réalisé un Plan d'affaires prenant en considération les besoins des éleveurs qui souhaitent que l'organisation travaille en appui aux élevages pour l'avancement génétique des différentes races pures. Rédigé de concert avec la planification stratégique du secteur ovin, ce plan d'affaires contient une série de projets et d'actions concrètes, dont les différentes étapes se réaliseront d'ici 2022.*

L'année 2021 étant entamée, nous voulons vous informer de l'avancement des travaux et vous présenter où la SEMRPQ se situe par rapport à cette planification! Depuis 2017, notre organisation a mené 14 projets (terminés et/ou en cours) dans différentes sphères : génotypages, enquête des besoins, outils d'estimation du coût de production, cliniques de formation, formations sur la génétique et la conformation des sujets reproducteurs, application santé, recherche pour l'insémination en semence fraîche. Tous ces projets ont un but commun, soit l'objectif de la mise sur pied d'un schéma de béliers de référence par la relance de l'insémination artificielle au Québec. La SEMRPQ est heureuse de compter sur l'appui de ses partenaires dans la réalisation de ces différents projets (CEPOQ, U. Laval, CECPA, LEOQ). Présentement, nous sommes fiers de constater que notre Plan d'affaires tient encore la route même s'il a dû faire face à beaucoup de variables incontrôlables.

Tous nos projets, se retrouvent dans la section projets de notre site Internet.

### *Qu'est-ce qu'un schéma de béliers de référence?*

Un schéma de béliers de référence consiste à utiliser des béliers élites simultanément au sein de plusieurs troupeaux via l'insémination artificielle (semence fraîche ou congelée). La génétique de ces mâles peut provenir d'ici ou d'ailleurs. La progéniture de ces béliers de référence peut alors être comparée à celle d'autres mâles, et ce, au sein de différents environnements et plusieurs conditions d'élevage. Cette façon de faire contribue à la création de connexions génétiques entre les troupeaux, ce qui permet d'améliorer et de préciser la sélection génétique dans une plus grande population d'individus. Un schéma de béliers de référence est un schéma de croisements planifiés, appuyé par l'encadrement de généticien spécialisé, la sélection de sujets bien conformés et performants et la coopération entre les éleveurs d'une même race. Les schémas de béliers de référence visent un progrès génétique rapide dans une population, car ils permettent de multiplier les comparaisons et de sélectionner les sujets qui se démarquent le plus sur les caractères d'intérêt. Ces schémas sont en place dans de nombreux pays et ont fait leurs preuves.



### *Quels sont les bénéfices pour la filière ovine ?*

Bien qu'un schéma de béliers de référence concerne des petits groupes d'éleveurs de race pure, les mâles et les femelles sélectionnés dans ces élevages sont répartis dans les entreprises d'hybridation et dans les fermes commerciales, ce progrès génétique est ainsi distribué à l'ensemble de la filière. Ajoutons que la sélection génétique permet d'améliorer les caractères de façon additive (ex : plus de gain, plus d'agneaux/ agnelage, plus de kg d'agneaux...). Les bénéfices reliés au progrès génétique sont donc cumulatifs et au service de l'ensemble de la filière.

### *Les étapes subséquentes*

Plusieurs étapes ont été franchies depuis 2017. Un premier grand pas est sans contredit la mise en place des groupes de races ou « rencontres d'éleveurs ». Lors de ces rencontres, les éleveurs peuvent approfondir leurs connaissances en génétique et en sélection, mais surtout, ils peuvent échanger entre eux, cibler les faiblesses ou lacunes à améliorer et se fixer des objectifs d'amélioration. Les éleveurs peuvent ainsi, ensemble, cibler les caractères d'intérêt qui doivent être améliorés par la génétique. Quelques enjeux se présentent à nous afin de continuer l'avancement des travaux :

- Le maintien d'une structure pour le service de classification pérenne;
- La poursuite du développement des connaissances avec nos partenaires en matière d'insémination et l'amélioration continue des performances de fertilité en insémination artificielle ou congelée pour toutes les races;
- L'évaluation plus précise de caractères technico-économiques de performance chez les sujets de race pure (conversion alimentaire améliorée) et la sélection des individus plus économiquement performants pour l'industrie;
- L'établissement d'une procédure permettant d'autofinancer les schémas de béliers de référence sur une base continue (long terme);

### *Qu'en est-il du projet sur l'insémination en semence fraîche ?*

Le projet a eu lieu cet automne. Au total, 11 béliers élites ont été récoltés et répartis dans 15 élevages participants. Les performances de leurs descendants seront évaluées par la suite. Il va sans dire que les éleveurs ayant décidé de se lancer dans cette aventure sont fébriles et très confiants pour l'avenir. Ajoutons que ce projet pilote vise à évaluer tous les ajustements nécessaires au bon fonctionnement d'une structure d'insémination au niveau provincial. Ainsi, ce projet aura aussi permis à l'équipe du CEPOQ de tester différents dilueurs de semences, différentes



procédures de récoltes, d'établir les protocoles sanitaires pour l'arrivée des mâles au centre de récolte, de déterminer la température requise pour le transport de la semence, de former 4 inséminateurs pour les inséminations en semence fraîche, etc. L'équipe terrain devait également planifier les calendriers de synchronisation et les déplacements, aider à la sélection des femelles et appuyer les éleveurs dans la réalisation des inséminations à la ferme. Le tout pour avoir une bonne qualité de semence et ainsi obtenir une amélioration des taux de fertilité. Nous sommes fiers de dire : l'insémination en semence fraîche redémarre après 20 ans d'arrêt et ce n'est que le début! En effet, ce premier projet pilote est la dernière phase avant le lancement du Schéma de bélier de référence, dont la mise sur pied est souhaitée pour 2021-2022. ■

**Plan d'affaires disponible en ligne au  
[www.semrpq.net](http://www.semrpq.net)**



## AGENCE DE VENTE DES AGNEAUX LOURDS

# MODIFICATIONS RÉGLEMENTAIRES

JEAN-PHILIPPE DESCHÊNES-GILBERT, AGR., DIRECTEUR GÉNÉRAL DE LEOQ

**L**e 14 décembre dernier, la Régie des marchés agricoles et alimentaires du Québec (Régie) a approuvé les modifications réglementaires proposées par LEOQ. Rappelons que ces modifications avaient été confirmées par l'assemblée générale annuelle du 20 novembre 2020.

LEOQ se réjouit de cette approbation rapide par la Régie, ce qui a permis leur application dès janvier 2021.

Les modifications réglementaires visent avant tout à améliorer l'approvisionnement en agneaux lourds auprès des acheteurs :

Ces modifications ont pris effet le 30 décembre dernier.

N'hésitez pas à communiquer avec l'agence de vente pour tout renseignement complémentaire. ■

	Règlement actuel	Nouveau règlement
Seuil minimal pour un EA <sup>1</sup>	5	3
Dépôt de l'offre	Lundi à 23 h 59	Dimanche à 23 h 59
Manquements	4 manquements pouvant aller jusqu'à aucun agneau livré	2 manquements pouvant aller jusqu'à aucun agneau livré + 2 manquements à un seuil minimal de 70 % de l'EA
Offre supplémentaire	Impossibilité de livrer plus que son EA, sauf en vente hebdomadaire	Possibilité d'offrir 10 % de l'EA à chaque période
Conséquences en cas de perte de l'EA	Vente hebdomadaire pour les agneaux restants Perte de la prime	Prix de vente plafonné pour les agneaux hebdomadaires Perte de la prime

1 : EA = Engagement annuel

*La décision de la Régie peut être consultée au :*

<https://www.rmaa.qc.ca/fileadmin/DocuCentre/Decision/2020/11919.pdf>

# FAITS SAILLANTS

*des résultats de la recherche sur la consommation d'agneau*

Photo de Gustavo Fring provenant de Pexels

ANDRÉ SANSREGRET, COMMUNICATION A. SANSREGRET

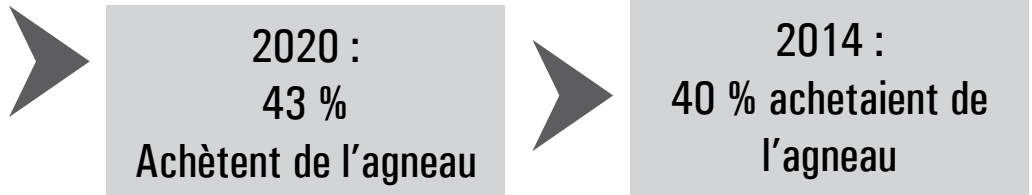
MARION DALLAIRE, CHARGÉE DE COMMUNICATION, LEOQ

À la fin du printemps, un sondage a été lancé auprès des consommateurs afin de connaître les retombées des activités promotionnelles de l'agneau du Québec. Le sondage s'est fait en ligne et portait sur les habitudes d'achats et de consommation ainsi que sur la reconnaissance de l'agneau du Québec.

## Les principaux constats

### 1. HABITUDES D'ACHAT ET DE CONSOMMATION D'AGNEAU AU QUÉBEC

L'agneau est consommé de façon plus régulière et par plus de consommateurs.



- Parmi les acheteurs, 11 % affirment acheter de l'agneau 1 fois ou plus par semaine. Ils étaient 4 % en 2014.
- Et 30 % des acheteurs s'en procurent 1 à 2 fois par mois versus 17 % en 2014.

Le goût représente à la fois le principal moteur et frein à l'achat d'agneau.

**+** **MOTIVATIONS**  
(acheteurs)

1. Le goût (35 %)
2. Diversifier le menu (15 %)
3. La facilité de préparation et les caractéristiques propres à cette viande (8 % respectivement)

**-** **FREINS**  
(non-acheteurs)

1. Le goût (36 %)
2. Le prix / plus cher (14 %)
3. Le manque d'habitude (9 %)

L'agneau est surtout acheté dans les grandes chaînes.

**76 %**  
**L'achètent dans les grandes chaînes d'alimentation**

*Base : acheteurs d'agneau*

#### COUPES LES PLUS ACHETÉES

- Côtelettes (55 %)
- Gigot (39 %)
- Cubes (29 %)

- 48 %, ignorent la provenance de l'agneau qu'ils achètent
- 36 % indiquent acheter de l'agneau du Québec

L'agneau est davantage consommé par les adultes et ne semble pas réservé aux occasions spéciales.

#### OCCASIONS DE CONSOMMATION

**71 %**  
*Repas semaine (44 %)*  
*fin de semaine (43 %)*

**42 %**  
*Occasions spéciales*

- 80 % estiment que leur consommation d'agneau demeurera stable au cours de la prochaine année

## 2. QUELLES SONT LES PERCEPTIONS À L'ÉGARD DE L'AGNEAU DU QUÉBEC?

**74 %**  
**Ont déjà entendu parler de l'agneau du Québec**

L'agneau du Québec jouit d'une **très bonne notoriété** et bénéficie des perceptions largement favorables, notamment au niveau des qualités intrinsèques de la viande.



Toutefois, la perception de prix plus élevé demeure :

- 53 % de ceux qui connaissent l'agneau du Québec le perçoivent comme étant plus cher que l'agneau provenant d'autres régions du monde.

L'incidence d'achat de l'agneau du Québec et la pandémie :

- Trois quarts (76 %) d'entre eux indiquent que la pandémie de la COVID-19 les a encouragés à favoriser l'agneau du Québec plutôt que celui d'autres provenances, ce qui pourrait entraîner une augmentation du volume de ventes.

**81 %**  
**Privilégient toujours/souvent l'agneau du Québec**

*Base : acheteurs d'agneau connaissant l'agneau du Québec*



### 3. QUELLE EST LA NOTORIÉTÉ / L'IMAGE DE LA MARQUE AGNEAU DU QUÉBEC?

La notoriété de la marque « Agneau Québec » et de son logo progresse...




...et présente un fort potentiel car l'image de marque est très positive et la présence du logo est un incitatif à l'achat.

• *La marque Agneau Québec...*

- 1 est **crédible** (74 % et 88 % parmi les acheteurs d'agneau);
- 2 inspire **confiance** (74 % et 87 % parmi les acheteurs d'agneau);
- 3 est symbole de **qualité** (72 % et 86 % parmi les acheteurs d'agneau);
- 4 est **socialement responsable** (61 % et 71 % parmi les acheteurs d'agneau);
- 5 est une marque dont j'ai une **excellente opinion** (59 % et 75 % parmi les acheteurs d'agneau).

- Le logo « Agneau Québec » a un **impact très positif sur l'achat des produits**. 73 % des répondants et 90 % **des acheteurs d'agneau** indiquent que ce logo les **inciterait à sélectionner** les produits d'agneau sur lesquels il est apposé.

 Il est important de continuer à soutenir la marque et de mettre en évidence son logo, afin de stimuler les intentions d'achat.

### 4. QUEL(LE) EST L'APPRÉCIATION / L'IMPACT DE LA CAMPAGNE PUBLICITAIRE AGNEAU DU QUÉBEC?

Les campagnes publicitaires d'Agneau du Québec présentent une portée raisonnable, mais bénéficient d'un excellent impact!

Le média dont se souviennent principalement les répondants du sondage est la télévision avec un taux de réponse de 42 %, suivi par les magazines 36 % (dont *Ricardo* : 22 % et *Je Cuisine* : 16 %) ainsi que le Web 35 % (dont Facebook : 29 % et le Web en général 17 %).



Agneau Québec gagne à poursuivre/accroître ses efforts publicitaires pour bénéficier pleinement de leurs impacts positifs. ■



INDUSTRIE



## *Nouvelles* **DU RON**

*Lors d'une réunion récente du Réseau ovin national (RON), Ryan Greir, de l'Alberta Lamb Producers, a été élu président par acclamation pour son deuxième mandat. Monsieur Pierre Lessard, des Éleveurs d'ovins du Québec, a été élu vice-président par acclamation.*

Le RON a hâte de travailler sur les opportunités et les défis auxquels l'industrie est confrontée cette année. En plus de s'engager à trouver des moyens pour que les provinces travaillent ensemble sur des questions multi-juridictionnelles, le RON restera concentré sur les affaires de l'élevage ovin.

Cela signifie de continuer à travailler avec la Coalition AgGrowth et de mettre l'accent sur la nécessité d'une réforme significative du programme de gestion des risques de l'entreprise. Le RON restera également membre de la Fédération canadienne de l'agriculture, où il participera activement aux discussions sur le prochain cadre stratégique agricole. Il abordera également les questions liées au travail et à l'environnement.

De plus, le RON travaille en col-

laboration avec le Delphi Group pour trouver des moyens afin que l'industrie ovine puisse tirer parti des solutions basées sur la nature et l'environnement. Dans le cadre de ce travail, le RON fera un sondage auprès des éleveurs de moutons canadiens pour connaître leur point de vue sur les mesures environnementales qu'ils adoptent actuellement à la ferme.

Un projet d'étude sur le marché a été soumis à Agriculture et Agroalimentaire Canada afin de réduire les risques liés à l'établissement des prix du marché, en tenant compte de l'imprévisibilité et de l'offre et la demande d'agneaux.

En tant que membre actif du Groupe de travail de Santé animale Canada, le RON était également fier que les ministres de

L'Agriculture des provinces, des territoires et du Canada reconnaissent les progrès qui ont été réalisés. Le but de ce groupe est d'améliorer la collaboration des parties prenantes pour mettre en œuvre des actions de prévention, de préparation et de réponse aux urgences en santé animale.

Au cours des dernières semaines, toutes les associations provinciales du RON ont tenu leur assemblée annuelle. Même si ces réunions étaient virtuelles, la participation de toutes les provinces a été bonne. Le RON cherche toujours à aider ou soutenir tout projet qui aura un réel impact sur l'industrie ovine. ■

---

**Pour plus d'informations, veuillez visiter [nationalsheepnetwork.com](http://nationalsheepnetwork.com)**



Photo : Le Mouton Blanc



## NOUVEAUX INDICES LAITIERS :

*De quoi réjouir les producteurs ovins laitiers!*

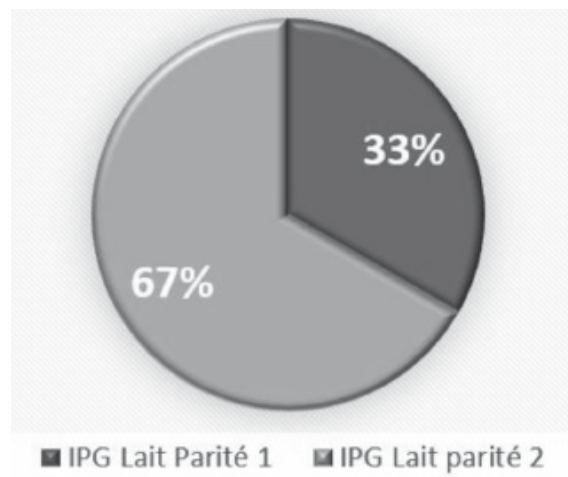
AMÉLIE ST-PIERRE, TSA, SOUTIEN AUX UTILISATEURS ET DÉVELOPPEMENT DE GENOVIS, CEPOQ

**L**es producteurs d'ovins laitiers pourront compter très bientôt sur de nouveaux outils afin de les appuyer dans la sélection de leurs brebis les plus productives. En effet, le programme d'évaluation génétique GenOvis – Volet laitier offrira, sous peu, non seulement des valeurs génétiques (IPG) pour les 22 caractères laitiers évalués, mais également 2 tout nouveaux indices de sélection génétique. Ceux-ci simplifieront grandement le travail de sélection génétique des ovins laitiers.

Les indices de sélection génétique permettent de sélectionner les sujets qui performant le mieux sur différents caractères simultanément. Ils tiennent en compte les corrélations et les héritabilités des caractères qui influencent le progrès réalisé selon l'emphase mise sur un caractère par rapport à un autre. Sans indice génétique, la sélection devient rapidement une tâche ardue pour les éleveurs souhaitant améliorer plus d'un caractère dans leur troupeau.

Un premier indice permettra de sélectionner les brebis les plus productives en termes de kg de lait produit par lactation. Cet indice combinera les IPG kg de lait produit pour la première parité et les parités suivantes. Il permettra de sélectionner les brebis qui ont le potentiel génétique de produire davantage de kg de lait durant une lactation. Cet indice sera principalement utilisé par les producteurs sous contrôle laitier qui ne font pas analyser leurs composantes laitières.

Graphique 1. Indice pour améliorer la production laitière



L'indice est composé de deux caractères. L'IPG kg de lait pour la première parité compte pour 1/3 de l'indice alors que l'IPG kg de lait pour les parités suivantes en représente les 2/3.

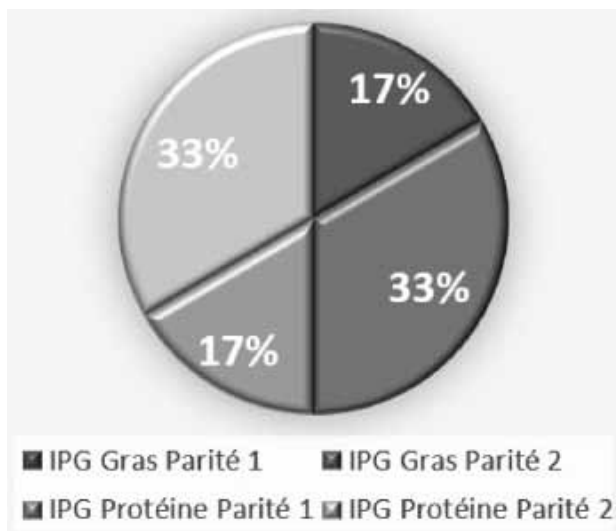


Un second indice servira à sélectionner les brebis qui produisent le plus de kg de gras et de protéine. Cet indice combinera les IPG kg de gras et de protéine pour la première parité et les parités suivantes. Il permettra de sélectionner les brebis ayant le meilleur potentiel génétique de produire davantage de kg de gras et de protéine durant leur lactation. Cet indice sera principalement utilisé par les producteurs sous contrôle

laitier qui procèdent également à l'analyse de leurs composantes laitières.

Ces nouveaux indices seront suivis au courant des prochaines années et seront appelés à évoluer pour inclure davantage de caractères évalués. Ces premiers indices sont déjà un grand pas en avant l'industrie laitière ovine.

**Graphique 2.** Indice pour améliorer le gras et la protéine du lait.



L'indice est composé de quatre caractères. Le gras et la protéine comptent chacun, pour 50 % de l'indice. Les IPG pour les parités 1 et suivantes représentent respectivement 1/6 de l'indice et 1/3 pour chacune de ces composantes.

De plus, de nouveaux rapports mieux adaptés et plus faciles à comprendre seront également disponibles pour les producteurs laitiers. L'équipe génétique profitera de l'expertise qu'elle développe en visualisation de données dans le cadre du projet-pilote pour le développement de rapports adaptés aux producteurs commerciaux afin d'améliorer le visuel des rapports laitiers et de les rendre plus interactifs.

Le CEPOQ tient à remercier tous les participants québécois, ontariens et américains au programme GenOvis – Volet laitier pour leur contribution à la création de la base de données laitières. Celle-ci est maintenant suffisamment volumineuse pour permettre la création des premiers indices laitiers. Vos efforts sont désormais récompensés par l'accessibilité à de nouveaux indices : de précieux outils afin de faciliter votre travail de sélection! ■

**PRIX RECONNAISSANCE GENOVIS :**

*Ces éleveurs qui se démarquent dans l'ensemble du Canada*

AMÉLIE ST-PIERRE, TSA, SOUTIEN AUX UTILISATEURS ET DÉVELOPPEMENT DE GENOVIS, CEPOQ

Cette année, n'ayant pu tenir notre 2<sup>e</sup> édition du concours Prix Reconnaissance GenOvis – Volet Québec lors de la RGA du CEPOQ, dû à la pandémie mondiale, l'équipe génétique a convenu de lancer un premier volet pancanadien à ses prix Reconnaissance. Ce concours veut reconnaître les éleveurs canadiens qui croient au Programme d'évaluation génétique GenOvis et qui contribuent activement à son bon fonctionnement.

Le volet pancanadien utilise les mêmes critères que le volet québécois, soit :

**En race pure (maternelle/prolifique/terminale) :**

- ➔ Indice de sélection génétique (20 %)
- ➔ Taux de diffusion (20 %)
- ➔ Pourcentage d'animaux évalués (20 %)
- ➔ Âge moyen des béliers à la mise-bas (20 %)
- ➔ Nombre de mâles différents utilisés (20 %)

**Productivité en croisement :**

- ➔ Productivité des femelles (kg sevrés)

La période considérée inclut les naissances entre le 1<sup>er</sup> août 2018 et le 31 juillet 2019. Les règlements complets de ce concours sont disponibles sur notre site web [genovis.ca](http://genovis.ca). Pour cette première édition du concours pancanadien, l'équipe génétique est très fière de souligner le travail exemplaire des entreprises suivantes se classant dans les trois premières positions parmi l'ensemble des éleveurs canadiens.

Race prolifique			
Position	Réциpiendaires	Races	Province
1	Ferme Ovimax Senc.	Arcott Rideau	QC
2	Cedar Creek Charollais	Arcott Rideau	ON
3	Bergerie Ovigène	Romanov	QC

Race maternelle			
Position	Réциpiendaires	Races	Province
1	Le Biscornu	Icelandic	QC
2	Shereff Stock Farm	Dorset	MB
3	Brien Sheep	Dorset	ON

Race terminale			
Position	Réциpiendaires	Races	Province
1	Larry Mastine	Suffolk	QC
2	Ferme Maple Star	Suffolk	QC
3	Half Diamond Farm	Charollais	AB

Productivité en croisement			
Position	Réциpiendaires	Races	Province
1	Bergerie de L'Estrie	Dorset/Romanov	QC
2	Bergerie InnOvin	Dorset/Romanov	QC
3	Bergerie Alexandre Murray	Dorset/Romanov	QC

**Félicitations à tous les gagnants ainsi que tous les finalistes!**

Les entreprises qui se classent dans les 3 premières positions dans chacune des catégories se verront remettre un certificat officiel du concours. Nous pouvons être fiers de nos éleveurs québécois qui parviennent à se démarquer dans l'ensemble du Canada. L'équipe génétique tient également à souligner l'excellent travail des éleveurs ovins des différentes provinces canadiennes qui ont su se démarquer dans ce concours.



Voici les finalistes provenant de chaque province canadienne pour les différentes catégories. Ces tableaux présentent l'entreprise ayant obtenu le plus haut pointage dans sa province ainsi que la ou les races considérées dans la catégorie. Les entreprises sont listées dans l'ordre où elles se sont classées dans le concours. ►

En terminant, le CEPOQ salue tous les efforts des éleveurs ovins en sélection génétique. Votre rigueur et votre travail remarquables ont permis l'amélioration génétique notable des races ovines au Canada au courant des dernières années. C'est avec plaisir que nous continuerons d'appuyer tous vos efforts et de développer de nouveaux outils et stratégies vous permettant d'aller encore plus loin.

À l'année prochaine pour une nouvelle édition des Prix Reconnaissance – Volet pancanadien. ■

Province	Race prolifique	Race
QC	Ferme Ovimax Senc.	Arcott Rideau
ON	Cedar Creek Charollais	Arcott Rideau
AB	Half Diamond Farm	Romanov
NB	Leger Farm	Arcott Rideau
SK	Gentes Ridge Ranch	Arcott Rideau

Province	Race maternelle	Race
QC	Le Biscornu	Icelandic
MB	Shereff Stock Farm	Dorset
ON	Brien Sheep	Dorset
SK	Double L Farms	Dorset, North Country Cheviot
NS	Margarete Zillig	Dorset

Province	Race terminale	Race
QC	Larry Mastine	Suffolk
AB	Half Diamond Farm	Charollais
ON	Codan Suffolks	Suffolk
NB	Blackie's Suffolks	Suffolk
NS	Renfield Farm	Suffolk
MB	Tobacco Creek Farm	Dorper

Province	Productivité en croisement	Race
QC	Bergerie de L'Estrie	Dorset/Romanov
AB	Young Buck Farms	Commercial
ON	Asphodel Sheep Co	Commercial

## Programme Québécois d'Assainissement pour le *Maedi visna*

Ferme	Municipalité	Téléphone	Race(s)	Statut accordé
<b>Bergerie Alexandre Murray</b>	St-Luc de Matane	418 562-4290	Romanov, F1	Diamant (juin 2014)
<b>Bergerie Bêê-la SENC</b>	St-Léon-le-Grand	819 266-7964	Arcott Rideau, Arcott Canadien	Diamant (mars 2020)
<b>Bergerie de l'Estrie</b>	Coaticook	819 849-3221	Romanov	Diamant (mars 2008)
<b>Bergerie du Berger</b>	St-Sylvestre	418 952-0004	F1 (RV/DP) et Suffolk	Diamant (sept. 2018)
<b>Bergerie Innovin inc.</b>	St-Joseph de Beauce	418 397-6168	F1	Diamant (juin 2014)
<b>Bergerie laitière SARGY</b>	Beaulac	581 228-4507	East Friesian, Lacaune	Diamant (août 2015)
<b>Bergerie Les Moutaines</b>	Hébertville	418 344-9026	Dorper	Diamant (mars 2015)
<b>Bergerie Les Roses</b>	St-Rosaire	819 740-8151	East Friesian, Lacaune	Diamant (août 2014)
<b>Bergerie Marie du Sud</b>	St-Gilles	418 888-3135	Romanov	Diamant (nov. 2011)
<b>Bergerie Ovigène</b>	Ste-Hénédine	418 935-3701	Romanov	Diamant (juin 2009)
<b>Élevage Amki inc.</b>	Québec	418 842-2637	Arcott-Rideau	Diamant (oct. 2003)
<b>Elmshade Suffolks</b>	Danville	819 572-2187	Suffolk	Diamant (sept. 2010)
<b>Ferme Agronovie</b>	Granby	450 379-5298	Arcott-Rideau, Polypay	Diamant (juin 2009)
<b>Ferme Alizée</b>	St-Joseph-de-Kamouraska	418 493-2323	Polypay	Diamant (mai 2018)
<b>Ferme André Toulouse</b>	St-Alfred	418 774-9592	Arcott-Rideau	Diamant (août 2012)
<b>Ferme Beausoleil</b>	St-Joseph-de-Kamouraska	418 493-2310	Dorset	Diamant (fév. 2015)
<b>Ferme Charmax</b>	St-Patrice de Beauvillage	418 596-3465	Romanov	Diamant (déc. 2013)
<b>Ferme des Grands Ducs</b>	St-Méthode	418 671-8721	Dorper	Diamant (mars 2015)
<b>Ferme des Petits Moutons</b>	Franklin Centre	450 827-2456	Polypay	Diamant (juil. 2014)
<b>Ferme Desjardins Surprenant</b>	St-Cyprien de Napierville	514 830-5287	Dorper	Diamant (juil. 2016)
<b>Ferme La Petite Bergère</b>	Les Éboulements	418 635-1329	Arcott-Rideau	Diamant (mars 2010)
<b>Ferme MK et Fils SENC</b>	St-Nazaire d'Acton	450 278-6766	Arcott-Rideau	Diamant (fév. 2017)
<b>Ferme Noble Hills</b>	Richmond	819 823-5037	Dorper, Suffolk, Texel, Charollais, Polypay	Diamant (oct. 2015)
<b>Ferme Ovimax</b>	St-Philippe-de-Néri	418 714-0372	Arcott-Rideau	Diamant (mai 2006)
<b>Ferme Steve Couture</b>	Stratford	418 443-1136	Romanov	Diamant (sept. 2020)
<b>Jean-Marc Gilbert</b>	Cookshire	819 822-7806	Finois	Diamant (janv. 2004)
<b>La Moutonnerie</b>	St-Pamphile	418 957-3612	F1 (DP/RV)	Diamant (sept. 2020)
<b>Larivière Gingras SENC</b>	St-Zacharie	418 389-7709	Suffolk, Arcott Rideau	Diamant (sept 2018)
<b>Le Biscornu</b>	Rimouski	418 735-5018	Icelandic	Diamant (déc. 2015)
<b>Les brebis du Beauvillage SENC</b>	Lévis	418 261-6498	East Friesian	Diamant (fév. 2017)
<b>Ovinas SENC</b>	Thurso	819 986-3757	F1	Diamant (nov. 2016)
<b>Valérie Breton</b>	Bécancour	581 998-0566	Romanov	Diamant (nov. 2017)
<b>Ferme Jacnelle</b>	Beauceville	418 774-4947	Romanov, Dorset, F1	Diamant (janv.2019)
<b>Bergerie du Cap à l'Original</b>	St-Fabien	418 740-3448	Romanov	Or (déc. 2019)
<b>Bergerie Petite Laine</b>	Ste-Ursule	819 238-8872	Arcott-Rideau-Dorset	Diamant (mars 2020)
<b>Ferme David Burnett</b>	St-Noël	418 330-4352	croisés	Or (avril 2020)
<b>Ferme Génération B</b>	St-Liboire	450 793-2644	Dorper	Or (janv.2017)
<b>Les Trouvailles Gourmandes de Canton</b>	Roxton Falls	450-548-2900	Arcott Rideau	Or (mai 2019)
<b>Brebis de Bromont inc.</b>	Bromont	514 692-6880	East Friesian-Lacaune	Argent (février 2020)
<b>Fermes Lamont SENC</b>	Godmanchester	450 264-9203	Texel	Argent (janv.2020)
<b>Ferme Vignon</b>	St-Césaire	450 522-3900	Suffolk Américain	Argent (sept. 2020)
<b>Andrew Simms</b>	Shawville	819 647-2502	Dorper et croisement Dorper	En voie d'assainissement
<b>Bergerie des Chapelets</b>	Matane	418 562-6894	Romanov	En voie d'assainissement
<b>Bergerie du Faubourg</b>	St-Narcisse de Rimouski	418 735-5049	Suffolk, F1 (DP/RV et RV/SU)	En voie d'assainissement
<b>Bergerie du Parc</b>	St-Fabien	581 888-1086	Romanov, Dorset, F1	En voie d'assainissement
<b>Bergerie Geneviève Forest</b>	St-Gabriel de Rimouski	581 624-6247	Romanov, Hampshire, F1	En voie d'assainissement
<b>Bergerie MFG inc.</b>	Ste-Hénédine	418 386-0765	F1	En voie d'assainissement
<b>Ferme Berge Air SENC</b>	Magog	819 822-5878	East Friesian, Lacaune	En voie d'assainissement
<b>Ferme Guillaume Allaire</b>	St-Norbert d'Arthabaska	819 369-8017	Arcott Canadien, Romanov, F1	En voie d'assainissement
<b>Ferme Guillemette</b>	Charrette	819 448-5204	Arcott Rideau, Finois	En voie d'assainissement
<b>Ferme Mécis</b>	Roxton Falls	450-548-2915	Finois, F1	En voie d'assainissement
<b>Ferme Wolfsburg</b>	Ste-Hénédine	418 559-9335	Romanov, F1, croisé	En voie d'assainissement
<b>La Bêlerie</b>	Cowansville	514 601-7125	Arcott-Rideau, Romanov, F1	En voie d'assainissement
<b>Lait Brebis du Nord</b>	Baie-St-Paul	418 760-8677	East Friesian, Lacaune	En voie d'assainissement
<b>Les Bergeries Marovine (MH)</b>	St-Charles-sur-Richelieu	450 584-3997	Hampshire, Leicester, Romanov, F1	En voie d'assainissement

Cette liste correspond à tous les éleveurs de troupeaux participant activement au programme et ayant accepté que leurs coordonnées soient rendues publiques. D'autres éleveurs préfèrent garder leur participation confidentielle. Le statut Argent reconnaît que tous les animaux de plus de 6 mois ont obtenu un résultat négatif à l'analyse sérologique pour le *maedi-visna* et que le troupeau respecte les règles de biosécurité prescrites. Le statut Or reconnaît que, à 2 reprises dans un intervalle de 4 à 8 mois, les analyses sérologiques de tous les animaux de plus de 6 mois ont conduit à des résultats négatifs et que le troupeau respecte les règles de biosécurité prescrites. Les troupeaux n'ayant pas encore de statut sont en processus d'assainissement et tentent de respecter les règles de biosécurité recommandées. Certains sont très près de l'atteinte du statut et peuvent être considérés à faible risque. Le vétérinaire responsable du programme est Dr Gaston Rioux du CEPOQ. Pour information, consultez le site web ([www.cepoq.com](http://www.cepoq.com)) ou contactez Martine Jean au CEPOQ au 418-856-1200 poste 225 ou [martine.jean@cepoq.com](mailto:martine.jean@cepoq.com).

## LES PNEUMONIES :

# *un grand danger pour votre élevage*

DR GASTON RIOUX, MV, COORDONNATEUR DE LA SANTÉ OVINE, CEPOQ



**N**ous sommes en pleine saison hivernale et la maladie qui est la plus d'actualité dans nos bergeries, on s'en doute, est la pneumonie. C'est une maladie bien connue des éleveurs, mais qu'en est-il aujourd'hui? Y a-t-il du nouveau en ce qui concerne le traitement, ou encore la prévention?

Ce qui est toujours vrai, c'est que ce sont les pneumonies qui causent le plus de pertes en élevage ovin: oui par la perte de condition des animaux touchés, mais surtout par les mortalités. En abattoir, on voit un fort pourcentage de lésions aux poumons et c'est une des causes les plus fréquentes de confiscation totale ou partielle des carcasses. Ça mérite donc de s'y attarder!

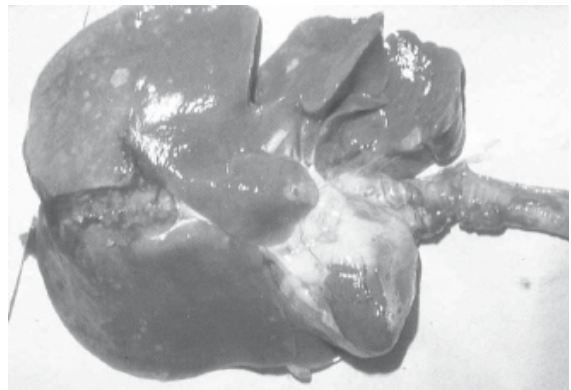
Des mortalités subites sont rencontrées fréquemment chez les agneaux. C'est pour cela que la nécropsie est importante à faire pour différencier ces cas des autres causes de morts subites. Prioritairement, il faut travailler sur les conditions d'ambiance et tous les facteurs de régie qui aident à garder vos animaux en santé et moins vulnérables.

### ***Tout d'abord, parlons de la maladie!***

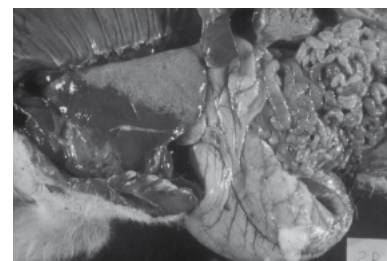
En élevage ovin, on utilise le terme « pneumonie » de façon assez large. Il regroupe d'ailleurs un ensemble de manifestations cliniques du système respiratoire telles que :

- ➔ Trachéite : inflammation et/ou infection de la trachée
- ➔ Trachéobronchite : inflammation et/ou infection de la trachée et des bronches

- ➔ Bronchopneumonie : infection et/ou inflammation des bronches et des poumons
  - ➔ Pneumonie : infection et/ou inflammation des poumons
  - ➔ Pleurésie : infection et/ou inflammation de la séreuse qui recouvre le poumon (plèvre)
- On peut ajouter à cela les sinusites et les pharyngites, qui représentent des conditions au niveau des voies respiratoires supérieures.



Lésions de pneumonies suraigües



Pneumonie enzootique : lobe pulmonaire consolidé



## Diagnostic différentiel

Lymphadénite caséuse

Vers pulmonaires

Polyarthrites

Entérotoxémies

Septicémies

Notez par exemple que les deux dernières conditions sont souvent confondues avec des décès subits, mais causés par des pneumonies.

## Signes cliniques liés aux problèmes respiratoires

Morts subites

Diminution de l'appétit

Dépression

Fièvre

Toux et difficulté respiratoire

Décharges nasales et oculaires

**Question souvent soulevée par les éleveurs :** « *C'est quoi le microbe que j'ai chez moi et qui cause les pneumonies?* » Il peut y avoir plusieurs agents en cause, et ce, autant bactériens (*mannheimia*, *pasteurella*, *mycoplasma*) que viraux (maedi-visna, parainfluenza, adénovirus). **Par contre, ces agents de pneumonies sont pour la plupart présents dans tous les élevages et sur presque tous les animaux avec ou sans manifestations cliniques.**

**Pourquoi donc il y a des élevages qui ont beaucoup de pneumonies et d'autres pas?** Ce sont vraiment les facteurs prédisposants et les conditions d'ambiance incorrectement contrôlées qui font que les pertes sont plus ou moins importantes d'un élevage à l'autre. Voici les principaux facteurs :

- ➔ Humidité trop élevée
- ➔ Température inadéquate
- ➔ Écarts de température importants
- ➔ Taux d'ammoniac élevé
- ➔ Poussières
- ➔ Système immunitaire déficient (ex. : déficience en vitamine E et sélénium)
- ➔ Présence d'une autre maladie (ex. : coccidiose)

En élevage, on remarque que la coccidiose et les pneumonies font souvent la paire et accentuent les problèmes respiratoires et les pertes chez les agneaux.

Le **DIAGNOSTIC DIFFÉRENTIEL** est une méthode permettant de différencier une maladie d'autres pathologies qui présentent des symptômes proches ou similaires.

Pour le diagnostic, votre vétérinaire sera d'une précieuse aide. Outre les signes cliniques, il pourra procéder à la nécropsie des sujets sur place ou les envoyer à l'un des laboratoires du MAPAQ le plus proche. On verra des lésions de consolidation des parties ventrales du poumon, des fluides dans la cavité pleurale, une forte congestion pulmonaire, des adhérences entre les lobes pulmonaires et le thorax, ainsi que des ganglions lymphatiques, bronchiques et médiastinaux hyperémiques et œdématisés. On pourra faire des prélèvements au niveau des bronches et des poumons pour déterminer qui est le microbe coupable (si cet animal n'a pas reçu d'antibiotiques bien entendu). Si on isole une bactérie pathogène, on pourra procéder à un antibiogramme pour déterminer l'antibiotique de choix à privilégier.

Il existe un nouvel outil de diagnostic en plus de l'examen clinique; il s'agit de l'échographie. C'est une approche de plus en plus utilisée chez le veau et qui mérite de l'être chez les agneaux. Parlez-en avec votre vétérinaire praticien!

Sur l'animal vivant, le lavage trachéal demeure le meilleur outil pour chercher le microbe responsable dans le troupeau. L'écouvillon pharyngien profond est difficilement praticable chez les agneaux et l'écouvillon nasal n'est pas significatif puisque, comme on le disait précédemment, on pourrait rencontrer chez l'animal sain la plupart des microbes de pneumonies.

## En conclusion

Il n'existe pas de vaccins homologués pour les ovins au Canada pour contrer les pneumonies. Consultez votre vétérinaire qui saura vous conseiller un antibiotique adapté à votre élevage. L'utilisation d'anti-inflammatoire non stéroïdien est aussi à conseiller dans bien des cas. Mais, bien souvent le succès du traitement dépend de la rapidité d'intervention. Comme dans bien d'autres maladies, tout repose sur une bonne régie, une bonne alimentation et des conditions d'ambiance bien contrôlées. ■



Image : ovins.fisaa.ulaval.ca

## L'allaitement artificiel...

### *Quelques Questions-Réponses éclairantes!*

MARIE-JOSÉE CIMON, AGR., COORDONNATRICE SECTEUR VULGARISATION, CEPOQ



*Mme Gaga de la ferme Laitgloutons se pose beaucoup de questions en lien avec l'allaitement artificiel. Ses questions reflètent d'ailleurs celles qui nous sont souvent posées, et je réponds à quelques-unes dans cet article!*

#### **1** *Qu'est-ce que ça change de servir le lait chaud ou plutôt froid à mes agneaux?*

Tout d'abord, le choix d'offrir de manière contrôlée (bouteille) ou en libre-service (accès à toute heure – louve/chaudière) sera un élément limitant pour la température à laquelle le lait pourra être servi. On recommande par exemple, pour les agneaux nourris à la bouteille (en moyenne 3 à 4 fois par jour), que la température de service demeure tiède soit entre 40 et 45°C. Tandis qu'en allaitement libre-service (accès illimité), le fait de fournir du lait froid à une température entre 2 et 4°C aux agneaux fera qu'ils auront

moins tendance à trop consommer diminuant ainsi les risques de multiplication des bactéries responsables du météorisme de la caillette (ballonnement), diarrhées et mortalité. Il est possible et même recommander de servir le lait froid si votre système se compose de chaudières à tétines, alors que les louves ou distributeurs automatiques pouvant offrir cette option semblent

difficiles à dénicher sur le marché québécois.

Avant de refroidir le lait d'allaitement, il faudra s'assurer de produire un mélange poudre de lait et eau à la perfection assurant une bonne émulsion des corps gras lors de la dilution de la poudre (température visée entre 55 et 60°C). Cet aspect est un élément clé pour une digestibilité

*Une étude démontre l'obtention d'un meilleur GMQ ainsi qu'une efficacité alimentaire supérieure chez des agneaux nourris au lait froid versus au lait chaud. On constate également moins de ballonnement et de diarrhées. (Large et al., 1967).*



optimale des matières grasses par l'agneau. Ce n'est qu'ensuite, que le mélange pourra être refroidi en y plongeant par exemple une bouteille d'eau congelée ou des sacs de glace et ainsi être servi entre 2 et 4°C. Il peut être intéressant de posséder un réfrigérateur et préparer des quantités de lait à l'avance, lequel sera déjà froid au moment de servir le repas.

*Une préparation inadéquate du mélange de lait (mauvaise émulsion, surdosage ou sous dosage du concentré de poudre) pourra être la source de problèmes de santé chez l'agneau tels que : ballonnement, ulcère de la caillette, diarrhée et mortalité.*

## **2** À quoi sert le lait acidifié dans la formule de lait d'allaitement artificiel?

Avec un système d'allaitement en libre-service tel que la louve, les agneaux ont un accès continu au distributeur qui sert le lait à une température de 40°C. Cette température élevée combinée aux risques de forte consommation peut être source de problèmes de ballonnement de la caillette et de mort chez l'agneau. L'ajout d'un acidifiant au lait d'allaitement réduira l'incidence de ces risques. Il permet de limiter la croissance bactérienne dans le système digestif de l'agneau et par conséquent freine les risques de diarrhées y étant souvent associés. Une fois acidifié, le lait se conservera plus longtemps, surtout en

### **AU SUJET DE L'ALLAITEMENT ARTIFICIEL...**

Visionnez les capsules vidéo produites par le Groupe de recherche sur les ovins de l'Université Laval :

- *Choix des agneaux pour l'allaitement artificiel*
- *Entraînement des agneaux à l'allaitement artificiel*
- *Préparation du lait pour l'allaitement artificiel*

[ovins.fsaa.ulaval.ca](http://ovins.fsaa.ulaval.ca)

période de chaleur importante, et il permettra du même coup de limiter le caillage du mélange à servir.

## **3** J'ai entendu dire que l'argile était parfois utilisée pour les agneaux à l'allaitement artificiel, que dois-je en penser?

L'argile utilisée seule en complément au lait d'allaitement est à certains égards contestée puisque c'est un produit qui a la propriété d'être adsorbant à la base. Ceci pourrait empêcher l'absorption optimale de certains nutriments, minéraux ou d'oligoéléments (Elliott et al., 2019). Selon les sources françaises où les éleveurs utilisent fréquemment l'argile avec leur mélange, on note des avantages, entre autres, pour la protection

du système digestif de l'agneau mais en contre-coup diminuerait l'assèchement des plaies occasionnées par l'ecthyma.

Dans le cas où vous souhaiteriez utiliser l'argile pour ses bienfaits, il serait préférable de favoriser par exemple, des produits avec argile ou aliment minéral à lécher riches en argile adaptés aux agneaux et qui contiennent des oligo-éléments et vitamines essentiels. D'autres produits existent aussi sur le marché, sans argile, et qui peuvent avoir des effets positifs sur la vitalité de l'agneau en favorisant la microflore intestinale et en renforçant le système immunitaire. Informez-vous auprès de votre conseiller ou vétérinaire à ce sujet.

**SAVIEZ-VOUS QUE...** non seulement une gestion irréprochable de l'environnement du milieu sous allaitement artificiel est la règle d'or pour sa réussite, mais l'état de l'agneau sélectionné en sera tout aussi important. Selon Mialon et al. (2014), on confirme le rôle majeur de l'état de l'agneau à la naissance (poids-vigueur-tonicité) sur ses chances de survie et sa croissance ainsi que l'importance d'un comportement autonome et débrouillard pour s'adapter. Aussi, les agneaux qui recherchent moins la proximité de l'homme sont ceux qui ont la meilleure vigueur et la plus forte croissance.

**4 Mes agneaux ont atteint le poids recommandé (12-13 kg), mais leur âge moyen est en deçà de 28 jours. Puis-je les sevrer tout de même, alors qu'on recommande un sevrage vers l'âge de 30-35 jours?**

Bien que le poids optimal soit atteint, il n'en demeure pas moins que l'âge au sevrage de l'agneau devra suivre les recommandations de 30-35 jours. Cet âge semble même être une recommandation très acceptable, car en deçà de cette valeur, on note que les problèmes vers le passage à une alimentation exclusivement solide risquent d'être plus fréquents. Un sevrage à 30 jours peut être considéré mais plus jeune, cela serait audacieux (le système digestif doit être prêt à passer d'un mode d'alimentation lactée à solide). À cet âge, le sevrage peut être envisagé si l'agneau consomme suffisamment d'aliments secs (moulée et fourrage) afin de garantir qu'une partie des nutriments qui ne proviendra plus de l'alimentation lactée sera comblée. Au cours de l'engraissement,

*Dans tous les cas il faut s'assurer que les agneaux consomment en moyenne 200g/jour de concentrés ou pesés 2,5 fois leur poids de naissance. Ils devront aussi avoir appris à boire de l'eau de façon adéquate. Donc, servir de l'eau fraîche, facilement accessible et, en abondance en tout temps.*

les agneaux ingèrent chaque jour, d'autant plus d'aliments secs qu'ils ont été sevrés plus tard, plus lourds et qu'ils ont consommé plus de lait.

Quant à un sevrage trop tardif (45 jours – Les règles de base en allaitement artificiel, CIRPO), cela peut entraîner des problèmes d'acidose, d'entérotaxine, de ballonnement et des coûts d'alimentation trop élevés qui ne justifient plus la régie sous allaitement artificiel! Il faut donc trouver un bon équilibre entre poids, âge et quantité consommée qui peut être parfois particulièrement difficile avec la gestion de lots d'agneaux.

L'allaitement artificiel se veut une avenue profitable pour l'éleveur

qui a à gérer un grand nombre d'agneaux surnuméraires dans la mesure où la maîtrise de la technique est exemplaire. L'âge au sevrage demeure également un élément limitant comme démontré dans le programme Animal Research Centre, Ottawa, où les agneaux sevrés à 35 jours avaient consommé en moyenne 18 kg de poudre sèche ce qui n'est pas négligeable. Le coût d'alimentation en poudre de lait peut donc devenir vite un frein à la rentabilité de produire des agneaux à l'allaitement artificiel. N'hésitez pas à nous faire part de vos questions en lien avec l'allaitement! ■

*Merci à Stéphanie Dion, agr., du CEPOQ pour sa collaboration.*



## PRIMEUR !!!

La fiche sur l'allaitement artificiel a été revampée. Alors, pour tout connaître sur une bonne gestion de l'allaitement artificiel, consultez-la sur notre site web dans la section Fiches techniques.

Photo : Ferme ovimax senc



**Bergerie de l'Estrie**

✦ Romanov ✦

*Andrée Houle*

559, rue des Mugnets  
Coaticook, QC J1A 3A9

*Éleveur Romanov*

-Race prolifique, maternelle et désaisonnée

-Troupeau génotypé - Suivi GenOvis

-Statut Diamant Maedi-visna

-Vente de femelles et béliers reproducteurs

-Vente de femelles F1 Dorset / Romanov

Tél. : 819 849-3221

Cell. : 819 578-3221

froux1@videotron.ca

Bergerie située au 529, rue Davis, Coaticook, QC J1A 2S5  
[www.bergeriedel'estrie.com](http://www.bergeriedel'estrie.com)

## Béliers DORSET RR

**Troupeau exempt de maedi visna :  
statut OR**

- ✓ Très bons indices MAT et MAT-HP
- ✓ Rustiques, massifs, désaisonnés  
et faciles d'entretien

**Agnelles de reproduction disponibles**

*Ferme Beausoleil enr. Michel Viens*

210 Rg 4 Est, St-Joseph-de-Kamouraska Qc. G0L 3P0

418 493-2310 | [beausoleil7@sympatico.ca](mailto:beausoleil7@sympatico.ca)

## BLACKIES SUFFOLKS

*Pure Race Enregistrée style « British »*

*Tout nos béliers et agnelles sont RR*

*avec d'excellente carcasse et indice de gain*

*Notre troupeau est 100 % « négatif » au Maedi visna*

*Situé au NB à 2,5 h de Rivière-du-Loup*



Cécile & James Blackie : 506 392-6263  
[lamb4ewe@nbnet.nb.ca](mailto:lamb4ewe@nbnet.nb.ca)

[www.blackies.ca](http://www.blackies.ca)



  
**Maple Meadow**  
F A R M S

*Hampshires, Suffolks, Arcotts Rideau,  
Dorset et F1*



*Suivi GenOvis • Négatif au Maedi visna*

Osgoode ON 613 826-2330

[www.maplemeadows.ca](http://www.maplemeadows.ca) • [acres@maplemeadows.ca](mailto:acres@maplemeadows.ca)

## Lomanco Hampshire

Sur programme de performance depuis 1963

Béliers paternels génotypés

*La Ferme Manasan*

Amélie Fluet, Pierre & Robert Laberge  
150, chemin Laberge, Danville, QC J0A 1A0



Tél. : 819-839-3350

[amelie@manasan.qc.ca](mailto:amelie@manasan.qc.ca)

[www.manasan.qc.ca](http://www.manasan.qc.ca)



Vous désirez annoncer votre entreprise  
dans Ovin Québec...  
pour plus d'information, visitez le :

[ovinquébec.com/fr/publications/  
kit\\_media\\_pour\\_annonceurs.php](http://ovinquébec.com/fr/publications/kits_media_pour_annonceurs.php)

# PLUS QU'UN LAIT DE REMPLACEMENT



- Ingrédients de qualité
- Recherche pratique
- Assistance à la ferme

Lait de remplacement, colostrum et louve

GroberNutrition.com | 1.800.265.7863 |

## AGENCE DE VENTE DES AGNEAUX LOURDS

### Calendrier - janvier à avril 2021

**Légende :** SEM : numéro de la semaine | P2 : période de deux semaines | P3 : période de trois semaines

#### JANVIER 2021

P2	P3	SEM	D	L	M	M	J	V	S
26	17	53						1	2
1	1	1	3	4	5	6	7	8	9
1	1	2	10	11	12	13	14	15	16
2	1	3	17	18	19	20	21	22	23
2	2	4	24	25	26	27	28	29	30
3	2	5	31						

#### FÉVRIER 2021

P2	P3	SEM	D	L	M	M	J	V	S
3	2	5		1	2	3	4	5	6
3	2	6	7	8	9	10	11	12	13
4	3	7	14	15	16	17	18	19	20
4	3	8	21	22	23	24	25	26	27
5	3	9	28						

#### MARS 2021

P2	P3	SEM	D	L	M	M	J	V	S
5	3	9		1	2	3	4	5	6
5	4	10	7	8	9	10	11	12	13
6	4	11	14	15	16	17	18	19	20
6	4	12	21	22	23	24	25	26	27
7	5	13	28	29	30	31			

#### AVRIL 2021

P2	P3	SEM	D	L	M	M	J	V	S
7	5	13					1	2	3
7	5	14	4	5	6	7	8	9	10
8	5	15	11	12	13	14	15	16	17
8	6	16	18	19	20	21	22	23	24
9	6	16	25	26	27	28	29	30	

PROTÉGER, PROLONGER, PROGRESSER.



## VERMIFUGEZ EN TOUTE CONFIANCE ET GARDEZ UNE LONGUEUR D'AVANCE SUR LA RÉSISTANCE.

Le derquantel et l'abamectin forment une combinaison parfaite, STARTECT<sup>MC</sup> est conçu pour une meilleure durabilité et chacun de ses deux ingrédients protège l'autre de la résistance<sup>1</sup>.

Consultez votre médecin vétérinaire pour savoir comment STARTECT peut aider à optimiser la productivité dans votre troupeau.

zoetis

1. Leadwith DPL Modeling the benefits of a new class of antelmintic combination. Vet Parasitol 2012;188: 83-90.  
Zoetis<sup>SM</sup> et STARTECT<sup>MC</sup> sont des marques de commerce de Zoetis ou de ses concédants. ©2012 Zoetis Services LLC. Tous droits réservés.



3 1/8"

# Enfin !

## Un Appareil Android mobile avec un lecteur RFID intégré et le logiciel Androvin

- Plus léger, plus petit que le PSION
- Écran couleur 4 po 1/2
- Distance de lecture accrue à 20 cm de l'appareil
- WIFI et Bluetooth
- Évolution du logiciel sous contrôle de BerGère
- Caméra, GPS et autres fonctions...

Plus d'infos sur

[www.logicielbergere.com](http://www.logicielbergere.com)

